

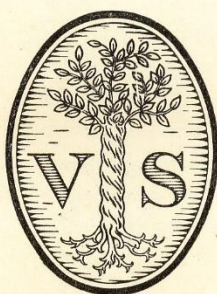
DET DANSKE POST- OG TELEGRAF- VÆSEN

REDIGERET AF

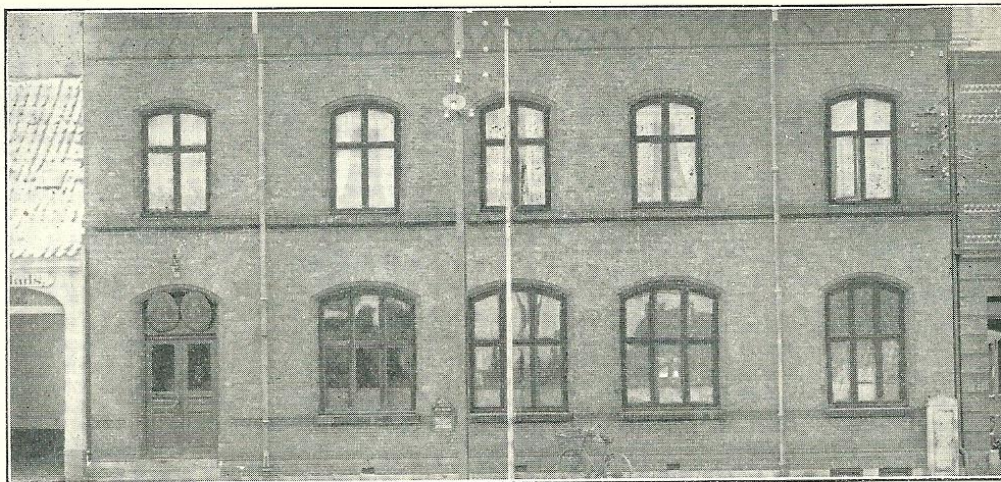
H. HJORTH-NIELSEN

BIND III

1. OVERPOSTINSPEKTORAT
2. OVERPOSTINSPEKTORAT



UDGIVET AF
SELSKABET »VORT SAMFUND«
KØBENHAVN
1933



Skanderborg Postkontor.

Skanderborg Postkontor.

Postekspeditioner: Alken, Hylke, Hørning, Ry, Stilling. *Brevsamlingssteder:* Eier, N. Vissing, Taaning, Tebstrup, Venge, Vorladegaard.

Kontraherede Kørsler pr. 31. Marts 1932:

- Skanderborg—Brædstrup, privat Kontrahent, Automobil. 1 Gang paa Hverdage.
- Skanderborg—Tebstrup—Eier, Landpost, Hestekøretøj. 1 Gang paa Hverdage.
- Skanderborg—Gjesing, privat Kontrahent, Automobil. 1 Gang paa Hverdage.
- Skanderborg—Nørre Vissing, privat Kontrahent, Automobil. 1 Gang paa Hverdage.
- Skanderborg—Virring, privat Kontrahent, Automobil. 1 Gang paa Hverdage.

Forordningen af 1624 fastsatte Ruten for de gaaende Bude over Østkystens Købstæder som passerende fra Horsens over Skanderborg til Aarhus. Da Klingenberg 1653 overtog Postvæsenet, og Posten paa Hovedruten blev fremført agende, kom den til at gaa direkte for Horsens til Aarhus. Først i 1694 oprettedes en Bipost ved gaaende Bud mellem Horsens og Skanderborg. Da der i September 1724 oprettedes en ugentlig agende Post paa Hovedruten, kom denne dog til at gaa over Skanderborg, men Posten betalte sig kun slet, og allerede i det følgende Efteraar holdt Posten atter op. Da der i 1750 ved privat Initiativ oprettedes en agende Post over Kalundborg og Aarhus og videre op langs Østkysten, kom Skanderborg atter ind paa Hovedruten, og dette forandredes ikke, da Posten 1758 overtoges af Postvæsenet. (Se herom Bind I, S. 55—60). Det var navnlig af H. t. Amtstuen i Skanderborg, at Byen blev passeret af den agende Post, medens den ridende Post stadig gik uden om Byen. Fra 1. Januar 1800 blev Gæstgiveren, der hidtil uden Vederlag havde udført de forefaldende Forretninger, udnævnt til Postmester, og der oprettedes et Hovedpostkontor i Byen for Pakkeposten. Brevposten til og fra Byen besørgedes ved Bude, som Byen holdt, til Horsens og Aarhus, og dette Forhold bestod uforandret lige til 1. Maj 1824, da Postvæsenet oprettede en to Gange ugentlig Brevpost mellem Horsens og Skanderborg, og det bestaaende Hovedpostkontor for Pakkeposten blev tillige Hovedpostkontor for Brevposten. Den i 1824

oprettede Forbindelse mellem Horsens og Skanderborg faldt bort, da den nye Landevej mellem Horsens og Aarhus over Skanderborg toges i Brug 1826. Fra dette Tidspunkt førtes saavel de ridende som de agende Poster over Skanderborg. 1. Juli 1857 oprettedes en to Gange ugentlig Brev- og Pakkepost mellem Skanderborg og Silkeborg. Denne Post nedlagdes, da Banestrækningen Skanderborg—Silkeborg aabnedes i Maj 1871. — 4. Oktober 1868 var Skanderborg blevet Station paa den østjydske Længdebane.

Telegrafstation aabnedes 1. Februar 1861 under selvstændig Telegrafbestyrer, men forenedes 1863 med Postmesterembedet indtil 1. Maj 1907, da Stationen atter udskiltes og i Tiden, til de to Virksomheder efter Etablerternes Sammenslutning genforenedes 1. December 1927, bestyredes af Personale udenfor Lønklasserne. Statstelefoncentralstation oprettedes 8. November 1900.

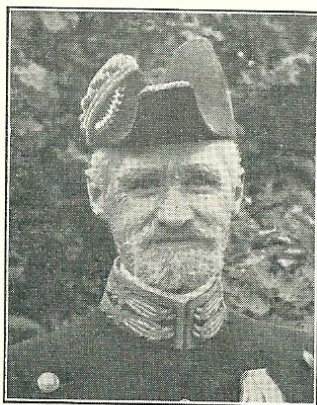
I 1878 havde Postmesteren lejet Lokaler for Post og Telegraf i Ejendommen Matr. Nr. 158. Fra 15. April 1879 flyttedes til nye Lokaler i Bagbygningen til Ejendommen Adelgade 168, idet Postvæsenet garanterede for Lejen. 1. Oktober 1903 toges nye Lokaler i Brug i en til samme Formaal opført Privatejendom i Adelgade lige for Vestergade, Matr. Nr. 90 b og 39 n. Denne købtes af Postvæsenet ved Skøde af 22. Oktober 1919 for 34,000 Kr.

Fra April Flyttedag 1907 fik Telegrafstationen Lokaler i Ejendommen Adelgade 116, hvor Stationen havde til Huse, indtil Sammenflytningen med Postvæsenet fandt Sted.

Tjenesteboligen er beliggende oven over Kontorlokalerne og bestaar af: Paa 1. Sal 1. Spisestue 20,58 m² (4,9 × 4,2), 2. Dagligstue 42,14 m² (8,6 × 4,9), 3. Herreværelse 13,76 m² (4,3 × 3,2), 4. Soveværelse 17,15 m² (4,9 × 3,5), 5. Køkken 12,47 m² (4,3 × 2,9). I Loftsetagen 6. Pigeværelse 12,76 m² (4,4 × 2,9), 7. Gæsteværelse I 21,0 m² (5,0 × 4,2), 8. Gæsteværelse II 11,44 m² (4,4 × 2,6), 9. Gæsteværelse III 9,6 m² (3,2 × 3,0). Bad og WC. Til Boligen hører en Have paa ca. 1770 m².

Indbyggerantal: 20,284. — Salg af Frimærker m. v.: 161,000 Kr. — Telegram- og Telefongebyrer: 4000 Kr. — Brevfors.: afg. 986,000; ank. 1,254,000 (heraf Lokalportofors. 169,000). — Ank. Avisnumre: 1,565,000. — Indbetalte P. A. og I. K.: 113,000 (5,2 Mill. Kr.); udbetalte P. A. og U. K.: 39,000 (3,1 Mill. Kr.). — Pakker: afg. 30,000; ank. 53,000. — Telegrammer: afg. 2300; ank. 2000. — Telefonsamtaler: afg. 50. — Maanedstregnsk. Balancesummer: 6,3 Mill. Kr. — Antal underlagte Posthuse: 11. — Samlet Personale: 59 (heraf Kontorpers. 5).

Fabricius, Johan Frederik, Postmester, cand. phil., R. af Dbg., f. 4. Febr. 68 paa »Constantia« i Ørum Sogn, S. af Proprietær, senere Rentier Hans Ditlev Fabricius og Hustru Elisabeth Constance Cathrine F. f. Møller. G. 24. Juni 98 m. Ella Margrethe F. f. Ipsen, D. af Oberstløjtnant i Artilleriet, Chef for Elevskolen Laurits Abel



Ipsen og Hustru Betty Sofie I. f. Christensen.

Studentereksamen 87, Filosofikum 88. Indtr. i Postv. 1. Juli 88, 1. Maj 92 Assistent i Postrevisionen, 1. Aug. 97 B. E. ved Øjbp., 1. Nov. 13 Fuldmægtig II v. Njbp., 1. April 17 Postkontrollør II, 1. Maj 17 Postmester i Tarm, 1. Febr. 24 Postmester i Skanderborg.



Frost, Jens Christian, Overassistent, f. 20. Marts 89 i Vamdrup, S. af Karetmager Knud Frost og Hustru Ernestine F. f. Christiansen. G. 21. Juni 18 m. Marie Christine F. f. Christiansen.

Præliminæreksamen 03. Indtr. i Postv. 1. Maj 05, Fagprøve 09, 1. Maj 09 Medhj. i Vamdrup, 1. Maj 14 Afl.-Posteksp. i Aalborg, 1. Maj 15 Afl.-Posteksp., 29. April 17 Posteksp. i Silkeborg, Fagprøve II 18, 1. Okt. 26 Ass. i Skanderborg, 1. Juli 31 Overass.

Realeksamen ved Hovedgaard Realskole 32. Indtr. i Post- og Telegrafv. 1. Sept. 32 som Elev i Skanderborg.



Andersen, Carl, Elev, f. 8. April 11 i Nykøbing M., S. af afd. Ur-mager Ingvar Andersen og Hustru Ella A. f. Barth.

Studentereksamen. Indtr. i Postv. 1. Sept. 30 i Lemvig, 1. Okt. 31 i Skanderborg, Fagprøve 33.



Stæhr-Larsen, Julius, Assistent, f. 2. Okt. 90 i Dorf pr. Flauenskjold, S. af Lærer Just Christian Larsen og Hustru Christine L. f. Stæhr. G. 17. Nov. 22 m. Ingrid Kristine S.-L. f. Jensen.

Præliminæreksamen. Indtr. i Postv. 15. Sept. 08 i Dronninglund, Fagprøve 12, 1. Maj 12 Medhj. i Frederikshavn, 1. Nov. 15 Posteksp. i Dronninglund, 1. Maj 21 Ass. i Skanderborg.



Sørensen, Christian Marius, Overpostbud, f. 4. Aug. 70 i Vrold, S. af Boelsmand Mikkel Peter Sørensen og Hustru Elise S. f. Christoffersen. G. 10. Nov. 1900 m. Mariane S. f. Jensen.

Landmand. Indtr. i Postv. 1. Juli 1900 som Landpostbud i Skanderborg, 1. Maj 01 Postbud i Skanderborg, 1. Okt. 22 Overpostbud i Skanderborg.



Christensen, Peder, Assistent, f. 7. Febr. 91 i Stevnstrup, S. af Lærer Søren Christensen og Hustru Karoline Mathilde C. f. Kjær. G. 27. Okt. 17 m. Signe Karoline C. f. Buhl.

Indtr. i Postv. 1. Okt. 10, Fagprøve 14, 1. Maj 15 Medhj. i Randers, 1. Okt. 17 Posteksp. i Herning, 1. Nov. 20 Ass. i Bjerringsbro, 15. Aug. 24 Ass. i Kellerup, 1. Nov. 28 Ass. i Skern, 1. Nov. 31 Ass. i Skanderborg.

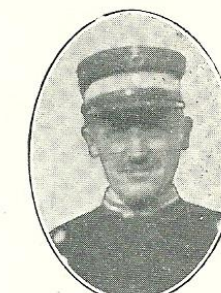


Rasmussen, Jacob, Pakmester, f. 11. Nov. 84 i Tulstrup Sogn, S. af Landmand Anton Rasmussen Høgh og Hustru Anna H. f. Jakobsen. G. 20. Juni 09 m. Anna Hansine R. f. Rasmussen.

Ølforhandler. Indtr. i Postv. 1. Maj 11 som Postbud i Skanderborg, 1. Okt. 19 Pakmester i Skanderborg.

Sørensen, Arne Verner, Elev, f. 24. Aug. 13 i Ølst ved Randers, S. af Gaardejer Poul Sørensen og Hustru Margrethe S. f. Jensen. Matematisk-naturvidenskabelig Studentereksamen. Indtr. i Post- og Telegrafv. 1. Sept. 31 som Elev i Viborg, 1. Okt. 32 Elev i Skanderborg.

Mortensen, Ejnar, Elev, f. 29. April 16 i Serridslev pr. Tvingstrup, S. af Banearb. Aage Christian Vilhelm Mortensen og Hustru Ane Marie Kirstine M. f. Jensen.



Rasmussen, Anders Marius, Pakmester, f. 11. Dec. 79 i Stilling, S. af Smedemester Christian Rasmussen og Hustru Anna Kirstine R. f. Andersen. G. 20. Nov. 06 m. Mariane Rasmine R. f. Andersen.

Hotelkarl. Indtr. i Postv. 06 som Reserverpostbud, 1. Dec. 11 Postbud i Skanderborg, 1. Okt. 19 Pakmester i Skanderborg.



Rasmussen, Poul, Pakmester, f. 28. April 90 i Skanderborg, S. af Øhandler Niels Rasmussen og Hustru Maren R. f. Jensen. G. 30. April 12 m. Signe R. f. Rasmussen.

Indtr. i Postv. 10 som Reservepostbud, 11 fast Hjælpepostbud, 1. Maj 13 Postbud i Skanderborg,

1. Okt. 19 Pakmester i Skanderborg. Tillidsmand for Skanderborg Postkontor.



Sørensen, Otto Christian, Postbud, f. 12. Sept. 88 i Stilling Sogn, S. af Væver Thor Sørensen og Hustru Karen S. f. Andersen. G. 4. Okt. 17 m. Nielsine S. f. Larsen.

Arbejdsmand. Indtr. i Postv. 12 som Reservepostbud, 1. Maj 18 Postbud i Skanderborg.



Jensen, Jens, Postbud, f. 26. Juni 67.

Indtr. i Postv. 1. Nov. 03 som Hjælpepostbud, 1. Nov. 05 Postbud.



Jensen, Peter Valdemar, Postbud, f. 21. Sept. 89 i Skanderborg, S. af Faktor Rudolf Jensen og Hustru Johanne J. f. Andersen. G. 14. Nov. 15 m. Petra J. f. Mikkelsen.

Typograf. Indtr. i Postv. 1. Maj 15 som Reservepostbud i Skanderborg, 1. Juni

19 Postbud i Skanderborg.



Ottesen, Hans Viggo Valdemar, Postbud, f. 7. Juli 79 i Horsens, S. af Konditor Christoffer Ottesen og Hustru Christiane O. f. Hansen. G. 9. Dec. 05 m. Jenny O. f. Andersen.

Skræder. Indtr. i Postv. 05 som Reservepostbud, 1. Juli 07 Postbud i Skanderborg.

Fhv. Tillidsmand paa Skanderborg Postkontor.



Nielsen, Niels Troelstrup, Landpostbud, f. 29. Febr. 68 i Taaning-Onsted Kommune, S. af Landm. Jens Nielsen og Hustru Mette Kirstine N. f. Nielsen. G. 16. Juni 93 m. Anna Kathrine N. f. Rasmussen.

Landmand. Indtr. i Postv. 15. Sept. 93 som Landpostbud paa

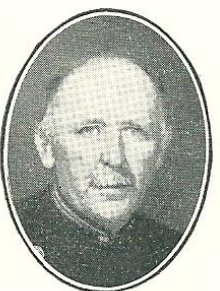
Ruten Klostermølle—Voerladegaard Mark, Sidste Rute Skanderborg—Hvolbæk. Hæderstegn for lang og tro Tjeneste i Postv.



Jensen, Frederik Steenstrup, Postbud, f. 21. Maj 89 i Aarhus, S. af Togfører ved D. S. B. Jens Chr. Jensen og Hustru Frederikke J. f. Hassing. G. 26. Maj 17 m. Ragnhild J. f. Overgaard.

Møbelpolstrer. Indtr. i Postv. 12 som Reservepostbud, 1. Maj

16 Postbud i Skanderborg.



Jacobsen, Laurs Peter, Landpostbud, f. 25. Juli 70 i Nørre Vissing, Dover-Venge Sogn, S. af Møller Jens Jacobsen og Hustru Ane Marie J. G. 31. Maj 95 m. Ane Kirstine Cathrine J. f. Bruun.

Møller. Indtraadt i Postv. 1. Dec. 95 som Landpostbud i Gje-

sing. Sidste Rute Skanderborg—Mesing.



Pedersen, Anton, Landpostbud, f. 3. Febr. 79 i Mesing, S. af Landpostbud Chr. Pedersen og Hustru Britta Stine P. f. Jacobsdatter. G. 9. Nov. 02 m. Pauline P. f. Nielsen.

Skræder. Indtr. i Postv. 1. Juli 09 som Landpostbud i Skanderborg. Sidste Rute

Skanderborg—Fuldbro.



Hansen, Karl Emil, Landpostbud, f. 13. Jan. 82 i Granslev Mølle, S. af Mølleforpagter Søren Hansen og Hustru Ane H. f. Andersen. G. 14. Nov. 05 m. Jensine H. f. Rasmussen.

Skræder. Indtr. i Postv. 1. Jan. 07 som Landpostbud i Nørre Vissing, 1. Juli 09

Landpostbud i Alken. Sidste Rute Alken—Emborg.

Villumsen, Niels, Landpostbud, f. 15. April 93 i Hylke Sogn, S. af Landpostbud Anders Chr. Villumsen og Hustru Marie V. f. Andersen. G. 22. Nov. 21 m. Margrethe Kirstine V. f. Sørensen.

Landmand. Indtr. i Postv. 16 som Reservepostbud, 1. Maj 19 Landpostbud. Sidste Rute Gesing—Elbæk Kro. Tillidsmand for Husmandsbrandkassen 30.



Beyer, Jørgen, Landpostbud, f. 27. April 98 i Holstebro, S. af Stationsforstander v. D. S. B. Johannes Christoph Beyer og Hustru Johanne B. f. Pedersen. G. 14. Maj 26 m. Maggie B. f. Rasmussen.

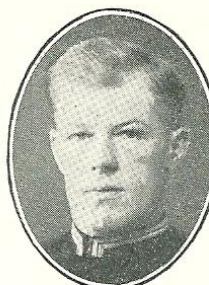
Kontormedhjælper. Indtr. i Postv. 1. Maj 19 som Reservepost-

bud, 1. Nov. 21 Landpostbud paa Ruten Stilling—Jeksen. Sidste Rute Skanderborg—Foerlev.



Laursen, Laurs Peter, Landpostbud, f. 2. Sept. 90 i Dover Sogn, S. af Møllejejer Chresten Laursen og Hustru Christiane L. f. Jensen. G. 10. Okt. 25 m. Johanne Marie L. f. Jacobsen.

Landmand. Indtr. i Postv. 1. Nov. 12 som Landpostbud i Gjesing. Sidste Rute Hylke—Ringkloster.



Sørensen, Anders Emil Egon, Landpostbud, f. 5. Marts 04 i Skanderborg, S. af Incassator Niels Peter Sørensen og Hustru Maren Marie S. f. Frederiksen.

Maskinarb. Indtr. i Postv. 1. Juli 27 som Reservepostbud, 1. Aug. 32 Landpostbud paa Ruten Hylke—Ustrup.



Bæk, Jens, Landpostbud, f. 10. Juli 83 i Taaning, Søn af Landpostbud Karl Peter Jensen og Hustru Jensine Karoline J. f. Sørensen. G. 7. Nov. 09 m. Mette B. f. Sørensen.

Landmand. Indtr. i Postv. som Reservepostbud, 1. Okt. 09 Landpostbud paa Ru-

ten Taaning—Sortholm. Sidste Rute Alken—Illerup. Medlem af Bestyrelsen for Hjælpekassen, i Bestyrelsen for Dover Sogns Sygekasse 1. Jan 16—1. Jan. 18, i Bestyrelsen for Dover Sogns Husmandsforening 1. Jan. 20—1. Jan. 22 og i Bestyrelsen for Hjælpekassen fra 1. April 21 til 1. April 25.



Andersen, Karl Kristian, Landpostbud, f. 15. Juni 85 i Ry, S. af Landmand Carl Andersen og Hustru Marie A. f. Nielsen. G. 27. Maj 08 m. Anna A. f. Mikkelsen, D. af Rasmus Mikkelsen og Hustru Kristiane M. f. Rasmussen.

Mejerist. Indtr. i Postv. 1. Okt. 15 som

Landpostbud i Hørning. Sidste Rute Hørning—Adslev. Formand for Aarhus Kredsen.

Jakobsen, Gydike Peter Bruun, Landpostbud, f. 7. Aug. 01 i Gjesing, S. af Landpostbud Laurs Peter Jakobsen og Hustru Ane Kirstine Cathrine J. f. Bruun.

Indtr. i Postv. 1. Okt. 24 som Landpostbud i Jeksen, 1. Juli 32 Landpostbud i Skanderborg paa Ruten Skanderborg—Sølyst. Bestyrelsesmedlem i Landpostbudenes Silkeborg Kreds.



Andersen, Anders Peter Møller, Landpostbud, f. 11. Maj 77 i Ikast, S. af Landpostbud Jens Møller Andersen og Hustru Ane Kirstine A. f. Nielsen. G. 13. April 11 m. Petrea Kirstine A. f. Christensen, D. af Christian Christensen og Hustru Marie Christensen.

Forvalter. Indtr. i Postv. 1. Okt. 06 som Landpostbud i Ikast, 1. Nov. 24 Landpostbud i Hørning. Sidste Rute Stationsbyen og Gl. Hørning. Fhv. Medlem af Bestyrelsen og Kasserer for Ikast Haandværker- og Borgerforening.



Hedemann Sørensen, Richard, Landpostbud, f. 29. Marts 05 i Alling, S. af Landmand Søren Sørensen og Hustru Ane Malene S. f. Jensen. G. 28. Febr. 26 m. Klara Marie S. f. Hansen, D. af Jens Jørgen Hansen og Hustru Elisabeth Marie H. f. Petersen.

Arbejdsmand. Indtr. i Postv. 1. Juni 32 som Landpostbud i Hørning paa Ruten Hørning—Bjertrup.



Nielsen, Holger Christian, Landpostbud, f. 16. Febr. 02 i Bjedstrup, S. af Boelsmand Just Nielsen og Hustru Karen N. f. Jensen. G. 29. Dec. 29 m. Eva Gunhild N. f. Gramstrup, D. af Fritz Gramstrup og Hustru Marie G. f. Weigelt.

Landmand. Indtr. i Postv. i Marts 24 som Ekstrabud ved Alken Postekspedition, 1. Dec. 24 Ekstrabud ved Skanderborg Postkt., 1. Dec. 29 Landpostbud i Hørning paa Ruten Hørning—Blegind.



Poulsen, Poul Markus, Landpostbud, f. 8. Marts 86 i Jaungyde, S. af Entreprenør Bendt Poulsen og Hustru Anna Birgitte P. f. Jørgensen. G. 15. Maj 12 m. Alvilda Katrine P. f. Poulsen.

Landmand. Indtr. i Postv. 1. Dec. 10 som Landpostbud i Jaungyde, 1. Febr. 23

Landpostbud i Ry paa Ruten Ry—Stationsbyen.



Jensen, Albert, Landpostbud, f. 9. Dec. 85 i Skovby, S. af Arbejdsmand Rasmus Jensen og Hustru Ane Marie J. f. Albrechtsen. G. 12. Nov. 08 m. Kirstine J. f. Schjødt.

Landmand. Indtr. i Postv. 1. Okt. 12 som Landpostbud i Nørre Vissing, 1. April 18

Landpostbud i Ry paa Ruten Ry—Jaungyde. Taksationsmand i Jydsk Brandforsikring for Løsøre.



Laursen, Laurits Ingvar, Landpostbud, f. 12. Nov. 88 i Gl. Ry, Søn af Murermester Anders Laursen og Hustru Karen L. f. Petersen. G. 12. Nov. 11 m. Elna Krestina L. f. Kristiansen.

Murer. Indtr. i Postv. 1. Febr. 11 som Landpostbud i Ry paa Ruten Ry—Nygaarde.

Sidste Rute Ry—Melbjerg. Medlem af Bestyrelsen for Landpostbudenes Centralforenings Silkeborgkreds.



Hansen, Hans, Landpostbud, f. 24. Marts 87 i Alling Sogn, S. af Næstformand ved D. S. B. Mikkil Hansen og Hustru Gertrud H. f. Simonsen. G. 20. Nov. 15 m. Esther H. f. Vestergaard.

Landmand. Indtr. i Postv. 1. Nov. 12 som Landpostbud i Ry.

Sidste Rute Ry—Nygaarde.



Laursen, Peder Jensen, Landpostbud, f. 23. Dec. 92 i Foerlev, S. af Murermester Anders Laursen og Hustru Karen L. f. Pedersen. G. 12. Nov. 14 m. Mary Kristine L. f. Andersen. Murer. Indtr. i Postv. 12 som Reservepostbud, 1. Febr. 14 Landpostbud i Ry.

Sidste Rute Ry—Sanatoriet.



Schjødt, Edvin, Landpostbud, f. 2. Okt. 02 i Nørre Vissing, S. af Brevsamler Laurs Peter Schjødt og Hustru Marie Hansine S. f. Petersen.

Indtr. i Postv. 1. Juni 25 som Landpostbud paa Ruten Venge—Søballe. Sidste Rute Nr. Vissing—Flensted Skel.



Poulsen, Karl Kristian, Landpostbud, f. 20. Dec. 92 i Jaungyde, S. af Entreprenør Bent Poulsen og Hustru Ane Mette P. f. Jørgensen. G. 17. Nov. 18 m. Kirsten Marie P. f. Andersen.

Landmand. Indtr. i Postv. 1. Juni 18 som Landpostbud i Venge, 1. Maj 20 Landpostbud i Ry. Sidste Rute Ry—Gl. Ry.

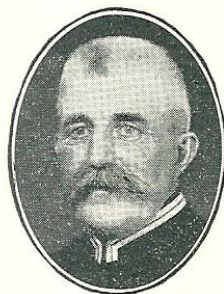
postbud i Ry. Sidste Rute Ry—Gl. Ry.



Nielsen, Søren, Landpostbud, f. 11. April 76 i Laasby, S. af Arbejdsmand Christen Nielsen og Hustru Ane Marie N. f. Nielsen. G. 20. Maj 04 m. Juliane Kristine N. f. Larsen.

Teglværksarb. Indtraadt i Postv. 1. Okt. 07 som Reservepostbud, 1. Aug. 08 Landpostbud. Sidste Rute Stilling Stationsby.

Medlem af Bestyrelsen for Hjælpekassen 24, for Brugsforeningen og Vandværket samt i Bestyrelsen for Landpostbudenes Centralforenings Aarhus Kreds.



Nielsen, Niels Peter, Landpostbud, f. 25. Sept. 72 i Skanderborg, S. af Landpostbud Kristen Nielsen og Hustru Maren N. f. Petersen. G. 18. Dec. 04 m. Jørgine Marie N. f. Jørgensen.

Landmand. Indtr. i Postv. 1. Juni 05 som Reservepostbud, 1. Nov. 05 Landpostbud paa Ruten Skanderborg—Fuldbro Mølle, Postkører Skanderborg—Tebstrup—Eier og Landpostbud paa Ruten Eier—Bjødstrup.

Nov. 05 Landpostbud paa Ruten Skanderborg—Fuldbro Mølle, Postkører Skanderborg—Tebstrup—Eier og Landpostbud paa Ruten Eier—Bjødstrup.

Nielsen, Rasmus Martinus Andreas, Landpostbud, f. 13. Dec. 86.

Indtr. i Postv. 1. Juli 16 som Landpostbud. Sidste Rute Taaning—Sortholm.

Mouritsen, Søren Kristian, Landpostbud, f. 7. Marts 90 i Ølsted Sogn (Hatting Herred), S. af Arbejdsmand Anders Peter Mouritsen og Hustru Sørine M. f. Nielsen. G. 4. Nov. 11 m. Olga Oline M. f. Olsen.

Landmand. Indtr. i Postv. 1. Marts 18 som Reservepostbud, 1. Juni 18 Landpostbud. Sidste Rute Taaning—Hem. Revisor for Brugsforeningen, Medlem af Bestyrelsen for Taaning Skytteforening, Stævningsmand i Taaning Sogn.



Mikkelsen, Halvor Sønderskov, Landpostbud, f. 20. Sept. 99 i Vrold, S. af Skrædermester Niels Michael Mikkelsen og Hustru Marie M. f. Rasmussen. G. 28. Okt. 23 m. Petrea Margrethe M. f. Stockholm.

Maler. Indtraadt i Postv. 24 som Reservepostbud, 1. Dec. 29 Landpostbud. Sidste Rute Tebstrup—Bertelslund.

1. Dec. 29 Landpostbud. Sidste Rute Tebstrup—Bertelslund.



Nielsen, Niels Peter, Landpostbud, f. 24. Aug. 88 i Vorladegaard, S. af Landpostbud Rasmus Nielsen og Hustru Ella Cathrine N. f. Thomsen.

Murer. Indtr. i Postv. 1. Jan. 18 som Landpostbud i Vorladegaard. Sidste Rute Vorladegaard—Dørup. Formand for Vorladegaards Skytteforening.

rup. Formand for Vorladegaards Skytteforening.



Sørensen, Søren Peder, Landpostbud, f. 7. Aug. 96 i Venge, S. af Brevsamler Rasmus Sørensen og Hustru Jensine S. f. Petersen. G. 11. Maj 30 m. Kristine S. f. Nielsen.

Landmand. Indtr. i Postv. 1. Dec. 29 som Landpostbud i Venge. Sidste Rute Venge—Søballe.



Jeppesen, Valdemar, Landpostbud, f. 30. Nov. 94 i Vorladelgaard Sogn, S. af Landpostbud Anders Jeppesen og Hustru Mette Kirstine J. f. Rasmussen. G. 30. Nov. 19 m. Helga Kathrine J. f. Andersen.

Landmand. Indtr. i Postv. 1. Nov. 15 som Landpostbud paa Ruten Vorvadsbro—Gantrup. Sidste Rute Vorladelgaard—Klostermølle. Regnskabsfører for Vorvadsbro Brugsforening.

