

Stilling Gram

Historie og Sagn

Udgivet af

Stilling Gram Lokalhistorie

Stilling Gram

Historie og Sagn

1. udgave 1. oplag

ISBN: 978-87-92713-69-8

Copyright © 2012 Stilling Gram Lokalhistorie

Red.

Leif Køhler Jensen
i samarbejde med Lisbet Nielsen
2012

Bogen er skrevet med Times New Roman og Arial

Andre bøger om lokalhistorien:

En by i krig – Stilling-Gram
Red. af Frede Uhrskov
oktober 2011

Tryk hos Eurographic Denmark

Indhold

Forord	5
Historien	8
Fund	10
Kirken	16
Ane Jensdatter	18
“Slavekrigen 1848”	20
Baierer og Kurhesser i Skanderborgeggen	22
Krigen i 1864	23
Stednavne ved Stilling	24
Byudvikling i Stilling og Gram	24
Husene	30
Gårde	32
Nyby kirke	33
Gram	33
Tropperevnen på Gram Mark	34
Landsbyen Gram	35
Sandgravene	38
Gram-Stilling Brugsforening	41
Sygekasse	42
Fattighuset	43
Tuberkulose	43
A-kassen	44
Rytterskolen	46
Skolerne	49
Det frivillige brandværn	54
Stilling Idrætsforening	55
Sognerådet	58
Sognefogeder	59
Jernbanen	61
Stilling station	63
Toguheld og togulykker	67
Posthus	68
Rutebiler	70

Trafikulykker	71
Biler.....	72
Kort over Stilling 1958	73
Vandværkerne	74
Centralen	78
”Lytteposten”	79
Traditioner.....	80
Anlægget	84
Andre ”traditioner”	85
Leg og fritid	86
Legetøj	87
Sagn	91
Lokale sagn fra Stilling og Gram	92
”Guldskatten i Stilling sø”	96
mini-LEX	98
Artikler.....	114
Den sidste kendte hængning.	115
Galgehøj	117
”Vejrudsigen”	119
Fagforeningen i Gram og Stilling.	120
Missionshuset/Spejderhuset	126
Udskiftningen i Stilling og Gram ca. 1770-1870	133
Kort over Stilling Sogn omkr. 1860.....	134
Kort over Gram omkr. 1860.....	139
Landbruget i Stilling i efterkrigstiden.....	141
Kommunesammenlægningen i 1963.....	148
Avisoverskrifter	154
Fra Aarhus Stiftstidende:	157
Landevejen mellem Skanderborg og Århus.....	158
”Historiske fotos”	160
Litteratur om Stilling, Gram og Stilling sø.....	167
Efterskrift	175

Forord

Denne bog har som formål at beskrive Stillings og Grams historie.

Geografisk beskrives det nuværende Stilling Sogn med ”grænseoverskridelser” ved Mallinggaard og Stilling sø.

Bogen er ikke skrevet kronologisk, men består af udvalgte artikler fra vores hjemmeside.

De er tilstræbt placeret efter deres emne.

Stilling Gram Lokalhistorie:

<http://stillinglokalhistorie.dk>

Aase Eriksen
Thorvald Halkjær
Thomas Ole Hegelund
Leif Køhler Jensen
Steen Jæger
Alis Laursen
Knud Køhler Nielsen
Lisbet Nielsen
Vagn Juul Rasmussen
Knud Erik Sørensen

Stilling Gram - 2012

Forlaget Uhrskov

Tekster:

Peter Abildgaard
Thorvald Halkjær (TH)
Thomas Ole Hegelund (TOH)
Ebbe Larsen
Lisbet Nielsen (LN)
Svend Pedersen
Knud Erik Sørensen (KES)
Oskar Thomsen

Hvor intet er nævnt:
Leif Køhler Jensen (LK)

Tegninger:

Hans Kaae
Liljan Majholm
Jørgen Siegel

Fotos og fotografer:

TAK til alle, der har lånt os fotos!

Historien

Historien

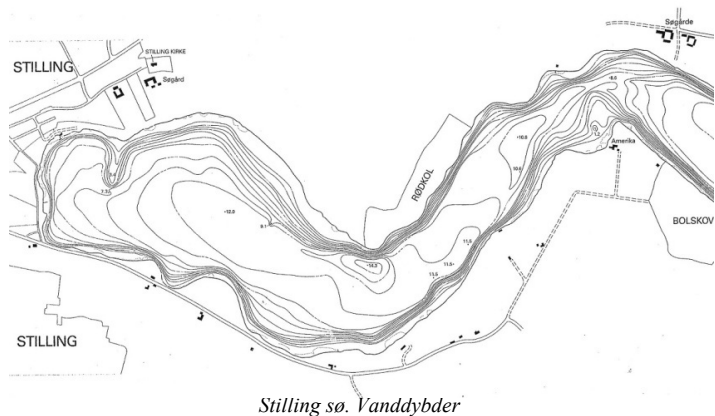
I den sidste del af istiden for omkr. 10.000 år siden blev Stilling-Solbjerg sø og Pilbrodalen dannet af floder under isen, men de var kun en del af et større system af floder. Stilling sø var en sidegren, der havde udløb mod nord-vest.



Stilling sø 1929. Skanderborg Historiske Arkiv

Søen ligger i et øst-vestgående dalstrøg. Den er ca. 7 km lang, men ingen steder bredere end 1 km. Areal: omkring 370 ha. Gennemsnitsdybde 8,1 m. Max. 18,7 m. 14,3 m ud for Rødkol. Vandspejlet er 46,6 m over havets overflade.

I 1937 blev søens vandstand sænket ca. 1,5 m på grund af gentagne oversvømmelser i de lavere dele af Solbjerg. Faktisk er vandstanden nu på samme niveau, som den var i stenalderen.



Siden omkr. 1970 bliver byens kloakvand ikke mere ledt ud i søen, men pumpes til et rensningsanlæg i Skanderborg, hvad der har medvirket til en bedre vandkvalitet i søen. Der er dog fortsat problemer med en del forurenede vandløb, der udmunder i søen.

Fiskearter: skalle, brasen, sandart. Kun få gedder og ål.
 Fuglearter, der yngler: gråand, gravand, knopsvane, blis-høne, rørhøne, lappedykker, nattergal, kær-sanger og rør-sanger.

Pilbrodalen, der er ca. 4 km lang og 50 m dyb, strækker sig retningen nord-syd. Der er små søer og moser med rig og varieret vegetation: maj-gøgeurt, frøbid og på skrænterne: bakke-gøgelilje, tyndakset gøgeurt og vår-star. En del af arealet anvendes til græsning.

Fund

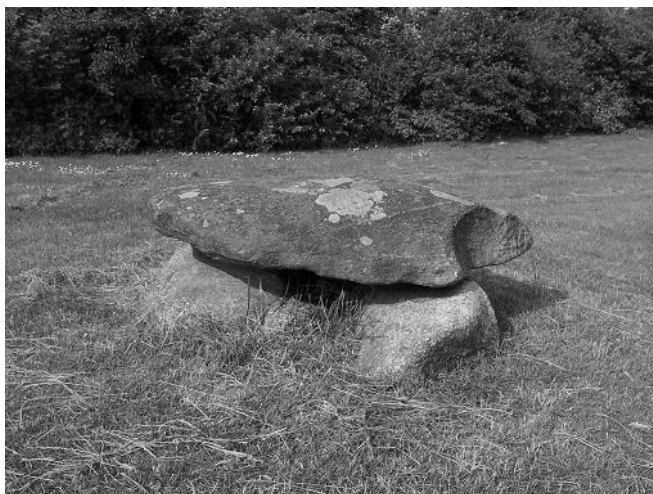
Man kender omkr. 10 gravhøje i *Stilling sogn*, men de fleste er sløjfede. En af højene: *Alhøj* lå i bagerens have på Århusvej. Den var 25 m bred og 3 m høj. Omkr. 1900-tallet var den lynggroet og forsynet med trappe og snegelegang til toppen.

Ved *Trehøje* (ved Randersvej, Mesingvej) er der fundet et bronzesværd.

Der er fundet en stridsøkse fra Danmarks oldtid 100 m nordvest for milestenen i Gl. Stilling.

(Nationalmuseet: A41751(0)).

Ved anlæggelsen af Stilling Stadion i 1932 blev der frigjort en delvist sammensunken runddyse. 4 af stenene fra dyssen blev flyttet til Anlægget. Der var ikke ressourcer til at lave et egentligt arkæologisk arbejde på det tidspunkt, men fundene var så omfattende, at man antager, der har været en boplads på stedet.



Stendyssen i Anlægget

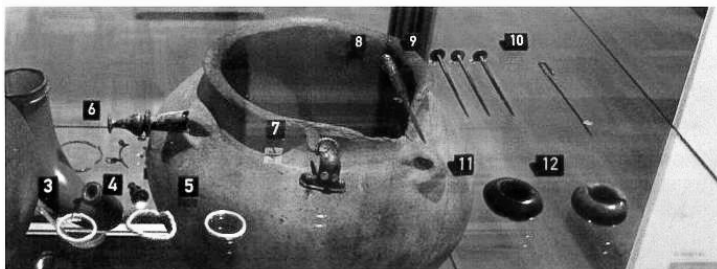
Der blev bl.a. fundet 2 stendolke, 9½ tomme lange, og et stenspyd, hvor bladet var 1 1/4 tomme bredt på det bredeste sted.

Der er foretaget udgravninger en halv snes steder i sognet – f. eks. 100 m nord for stationen (brandgrav fra jernalderen), ved *Bjertrupvej* og ved *Jeksen Fladland*: "*Spangershede*" og nord for *Karolinehøj* (rundhøje, boplads) – med gode resultater. Der er bl.a. fundet knive, spydspidser, segl af flintesten, pilespidser og hårsmykker (fibulaer) i sølv og bronze, saks, drikkehornsbeslag, ravperler, guld-ring, 10 lerkar, dele af glasspejl. Skanderborg Museum: 33.1-33.3. (Nationalmuseet: 5907/84 og 733/43).

Der er fundet en langdysse fra yngre stenalder (4000-3000 f. kr.) i *Illerup Ådal*.

I Illerup Ådal har man endvidere gjort et enestående fund (mere end 15.000 genstande) fra kampe mellem soldater fra Sydnorge og lokale styrker fra år 250-500. Fundene kan ses på *Moesgård museum*. De vidner om uniformer og våben, der bl.a. er inspireret af Romerrigets design. Mange af fundene er systematisk ødelagt og smidt ud i mosen, hvad der vel har været en del af sejrseritualet.

Fund fra Karolinehøj



I 1863 blev der på Karolinehøjs mark fundet flere grave fra ældre romersk jernalder. (fra kr.f. til 160 e.kr.) Flere af gravene var rigt udstyret. De viste dele af fundet er lånt fra Nationalmuseet.

1. -----
2. -----
3. Guldring (21346).
4. Guldring (21347).
5. Guldfingerring (DNF 11/43).
6. Bronzebeslag til drikkehorn (21360).
7. Dragtnål af sølv (fibula) (21362).
8. Ornamentet syl af bronze (22731).
9. Tre hårnåle af sølv(DNF 7-9/43).
10. Hårnål af sølv (DNF 10/43).
11. Ravperle/ring (21364).
12. Ravring (22736).





Fotos udlånt af Finn Sommer

Fra den samme periode har man ved *Stilling Trehøje* fundet et glasbæger af kraftigt, grønt glas. Glasset har ganske vist en fod, men den er så lille, at det er uegnet til at stå. Det stammer sandsynligvis fra området ved Sortehavet og bærer en græsk inskription, som betyder: *Drik og du vil leve skønt.*

Glasset er fundet i en brandgrav på stedet i forbindelse med udgravningen til motorvejen (ved McDonald's). (Danefæ: FHM j. Nr. 1780 FB). (Nationalmuseet: 959/73). Moesgaard Museum.



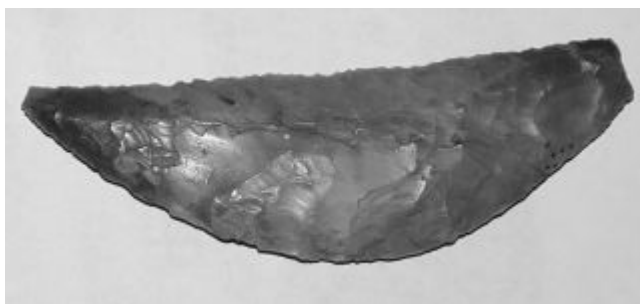
Drikkeglas fra Stilling Trehøje. Tegning: Liljan Majholm

I graven blev der også fundet 36 ben-skiver (spillebrikker) og nogle bjørnekløer. Man regner med, at den døde

har været indsvøbt i et bjørneskind, inden der blev sat ild til graven.

Den romerske forfatter *Tacitus* berettede om, hvordan spillelidenskaben florerede blandt germanerne. Hvis en spiller havde sat alt over styr, kunne han finde på at sætte sin personlige frihed som indsats. Hvis han tabte, blev han lænket og solgt som slave!

Ved *Galgehøj* syd for Dybdalsvej blev der omkr. 1880 fundet rester af galgen samt menneskeknogler.



Flintesegl fundet ved Galgehøj af Erik Andersen

Da omfartsvejen til Virring syd for Gram blev anlagt i 1997, fandt man tydelige spor efter produktion af myremalm i et område, hvor der var så mange vandhuller, at vandet fra tid til anden strømmede ned i Gram by. Der blev fundet i alt 25 smelteovne med et indbyrdes mellemrum på 100-200 m. De ældste ovne var fra omkr. 400 f.Kr. og de nyeste fra omkr. år 400. Produktionen af jern er sandsynligvis fortsat frem til vikingetiden.

Ved *Karushøj* på *Enggård* i Gram - lokalitet C. 6660 - blev der i 1897 fundet en spiralsnoet fingerring fra bronze- eller jernalder.

Kirken



Stilling kirke 1910. Udl. af Thorvald Halkjær

Byens ældste bygning er – som så mange andre steder: kirken. Den blev bygget i 1200-tallet og var i middelalderen viet til *Vor Frue* - Jomfru Maria.

Oprindeligt var der et tårn, som i tidens løb forfaldt. Tårnet var bygget i tegl med åben arkade mod vest (styltetårn - som f.eks. Blegind kirkes tårn) - første gang omtalt i 1681. For at spare penge til vedligeholdelse valgte man at rive tårnet ned i begyndelsen af 1800-tallet. Til erstatning for tårnet opsatte man en lav "tagrytter" af egetømmer. Tagrytteren havde spåntag.

Kirkeklokken er støbt i 1634 og omstøbt igen 1878 i en mindre udgave. Vægt: 204 kg.

Skib og kor er lavet af store granitkvadre. Taget er teglhængt. Korgavlen er tydeligt ude af lod og har været det siden 1700-tallet. I 1950 blev problemet løst ved en understøbning.

Over den tilmurede kvindedør ses to modstillede løver og i syd portalen en grif (fabeldyr) og en løve.

Indvendigt: På skibets hvælv er der en kalkmalet dekoration fra 1500-tallet. På skibets nordvæg er der ophængt et korbue krucifiks fra 1400-tallet.

I 1849 blev altertavlen beskadiget og prædikestolen ødelagt af bayerske soldater. En del af prædikestolen blev senere genanvendt som salmenummertavle.

Børge Olsen, der var graver på Stilling kirkegård, fortæller i Stilling-Gram Kirke-Sogneblad marts og juni 2003, hvordan det gennem tiderne har været svært at vedligeholde det lave kirkegårdsdige og forhindre husdyr i at komme ind på kirkegården. Der har tidligere været andre indgange i diget (f.eks. præstens private). Der har endda været en muret portal, som i 1718 blev brugt til at reparere klokketårnet med.

Første gang Stilling kirkes navn blev noteret var i 1347, hvor den blev kaldt *Stillingherith*. Det skulle betyde: "*Stedet med stalden*". Den del af Stilling hedder i dag *Gammel Stilling*. Byens navn nævnes sandsynligvis første gang i forbindelse med et skøde udstedt af biskop Jens Iversen Lange i Århus:
... til et capelle, altere og vicarii syndthen nesth vedth tornet vesten i Aars Domkyrche.

I 1555 blev Skanderup og Stilling sogne lagt sammen, og Stilling blev et såkaldt annekssogn, hvor der boede en kapellan (hjelpepræst). Præstegården fik navnet "*Anneksgaarden*".

I 1690 fandtes der i Stilling sogn 9 gårde og 4 huse.

Ane Jensdatter



Ane Vinther,
f. Jensdatter. ca. 1865.

Fortalt af hendes søn, Johannes Winther.

...Om sin barndom og ungdom i *Stilling* i første halvdel af 1800-tallet beretter *Ane Jensdatter*. Hun er født d. 6. april 1818 og opvokset på *Kokgården* (*Kirkegaard, nu: Arildgård*), der ligger mellem *Stilling* kirke og hovedlandevejen.

Da hun var 7 år, passede hun fårene ude i Østermarken (ved *Fregerslev skel*), og da hun blev 11, fik hun ansvaret for ungkreaturene på en mark, der lå langt væk.

Om sommeren gik hun i skole 2 gange om ugen fra 12 til 14 om eftermiddagen. Hun var tit søvrig i skolen – sikkert fordi hun havde været ude på marken fra kl. 5.

Da Ane blev 14 år, *gik* hun bogstavelig talt til konfirmationsforberedelse i *Skanderborg*. Det var en lang tur – ikke mindst fordi vejen dengang gik om ad Mallinggård og videre langs med Skanderborg sø.

Efter påsken i 1832 blev hun konfirmeret i Skanderborg Slotskirke.

De fornemste konfirmander sad på stole nærmest præsten, mens bønderbørnene sad på bænke. Ydermere var det sådan, at børnene fra købstaden altid var placeret øverst i kirkerummet.

Ane Jensdatters konfirmationsdragt var en *"rødblå changeant kjole, et hovedtøj af hvidt bobinet med kniplinger samt et spraglet sjal"*.

I hendes hjem var der ingen stads efter konfirmationen, men familien var inviteret ind til naboen, hvor de fik stegt oksetunge og kaffe med kager.

Den 1. juli 1843 blev hun gift med gårdejer Chr. Winther fra Ørskov ved Horsens, hvortil hun flyttede efter brylluppet.

“Slavekrigen 1848”

I begyndelsen af Treårskrigen i 1848 gik der rygter om, at tugthuslaverne i Rendsborg var blevet sat på fri fod af oprørerne i Slesvig-Holsten, og at slaverne drog hærgende op gennem Jylland.

Fra Slavekrigen paa Skanderborgegnen.

De tapre Karle i Stilling.

Amtmanden sendte Ilbud ud i Landsognene om uopholdelig at beordre Mandskab til Skanderborg. Afdelingen fra Ry var jo allerede undervejs, og efter Ankomsten til Skanderborg lod en af de drabeligste sig melde hos Amtmanden til øjeblikkelig Bispisning. Uden Mad og Drikke duer Helten jo ikke, og Amtmanden var ikke seni til at efterkomme Henstillingen.

I Stilling var der saa mange unge Karle, der skulde afsted, at de fyldte en Hækkevogn. De stod op i Vognen og holdt hinanden om Livet for ikke at falde af. Da de kom til „Mallinggaard“, mødte de en Vogn med Gram-Krigskarle, der havde været i Skanderborg, men var bleven sendt hjem igen, fordi Fjenden var udebleven. Da stod Modet hos Stilling-Karlene:

nu vilde de absolut til Skanderborg. En listig Fyr saa i samme Øjeblik sit Snit til at løsne et Skud løst Krudt. Hestene sprang frem, og hele Flokken af Stilling-Krigskarle drattede baglæns ned af Vognen.

„Aa Herregud, kan I ikke engang staa for et Skud løst Krudt, saa maa I hellere drage hjem til jer Mo'r igen!“

— Allerede et Par Dage inden „Slavekrigen“'s Udbrud var man i Hørning og Blegind i fuld Gang med at indøve Mandskab til en Folkevæbning. I Hørning skulde 100 Mand forsynes med Vaaben og i Blegind 50, i og for sig et smukt Udtryk for Martsdagens patriotiske Stemning. Ø.

Kilde: Skanderborg Amtsavis d. 12.4.1928.

Rygterne om slaveopstanden viste sig at være uden hold i virkeligheden.

Baierer og Kurhesser i Skanderborgegnen

– efter Cand. Mag. Jens Clausen

Skanderborg Amts Avis d. 18. dec. 1929.

...Den 23. maj 1849 kom ca. 80 bayerske ryttere til Mallinggaard, hvor de opførte sig som vanvittige. Skabe blev brudt op, og soldaterne stjal, hvad de havde lyst til. Ejeren, herr Warburg, måtte flygte og holdt sig væk i mere end en måned.

I mellemtiden var mange grise og kalve blevet slagtet. 3-4.000 bøgetræer blev fældet for at skaffe materialer til hytter til feltvagten, som omfattede flere hundrede mand. Da ejeren vendte hjem til gården, måtte han se et tab på 3-4.000 Rigsdaler i øjnene.

...I Stilling kirke huserede Baierererne en tid. Prædikestolen blev revet ned og slået i stykker for at den kunne bruges til brænde. Messekjorten blev stjålet. Et stort asketræ uden for kirken blev ødelagt.

...I Gram og Stilling og Vrold blev bønderne "så skændigt behandlede, at det næsten ikke er til at beskrive", som en mand dengang udtrykte det i et brev: Fødevarer, gangklæder og penge berøvedes dem, døre, loftsbrædder og andet. Redskaber af enhver slags blev brændt eller på anden måde ødelagt. Vovede en mand at nægte de tyske soldater noget, så vankede der prygl, til han blev føjelig.

Krigen i 1864

...Om krigen i 1864 fortælles fra *Gram*: I marts skulle nogle Gram-boere til begravelse på *Skanderup* kirkegård, men havde svært ved at komme frem på grund af de flygtende danske hærenheder...

Det næste halve år var der næsten konstant indkvartering af østrigske tropper, der for det meste oplevedes som venlige og flinke. Soldaterne legede f. eks. med børnene og deltog i høsten. Mange danskere havde dog gemt deres værdigenstande i hemmelige rum f. eks. bunden af en skorsten.

...På et tidspunkt passerede en deling tyske ryttere i skinnende messingbrynjer skolen i Stilling. En anden gang var det køretøjer med en båd på hver vogn. Bådene var vist beregnet til transport over Limfjorden...



Revolver af belgisk fabrikat. Fundet i dammen i Gammel Stilling

Stednavne ved Stilling

Da jernbanen kom til egnen i 1868, flyttede udviklingen til stationsbyen, som fik centrum omkring stationen på *Hotelvej* (omkr. 1870), mejeri (1887) og hotel (ved den nuværende Brugsen).

Stedet, som gav navn til butikker og virksomheder, lå helt nøjagtigt i bagerens have ved Århusvej. Der lå en høj ved navn *Alhøj*.

Der var også andre høje i byen: *Lynghøj* med teglværk, *Trehøje*, *Galgehøj* ved Mesing skov (hvor der er fundet rester af både galge og mennesker) og flere andre høje. I skoven mellem Mesing og Stilling var der en åben plads mellem nogle bøgetræer. Pladsen blev kaldt *Tyskepladsen*. Navnet stammede fra krigen i 1848. Tyskerne havde vagtpost der.

Ved folketællingen i 1860 var der 268 indbyggere i *Stilling (anneks-) sogn*.

Byudvikling i Stilling og Gram

På *Kort & Matrikelstyrelsens* hjemmeside findes der historiske kort (1:20.000), der viser udviklingen fra 1842-1997: f.eks. rytterskolen, den enkeltsporede jernbane og de nedlagte teglværker.

Af bygninger og virksomheder kan nævnes: mejeri (1887), afholdshotel, skole (1910), vandværk (1908), kalkbrænderi, *Stilling Teglværk* (1887) og *Lynghøj Teglværk* (1883) – begge med en årlig produktion på 1,5 mil.

sten (i 1930'erne). Der blev fremstillet mursten og tegl af både rødler (øverste lerlag) og kalkholdigt ler (gule sten).

Stilling teglværk nedlægges som selvstændigt teglværk i 1941, men drives videre under Lynghøj Teglværk.

I starten var Lynghøj Teglværk et højovnsværk, der i 1897 fik den første motor, en petroleumsmotor.

I 1906 blev den afløst af et dampanlæg og nye maskiner.

I 1903 blev der bygget en ringovn, hvor man kunne sætte mursten ind og tage mursten ud uden at slukke ovnen. I

1932 blev der indført elektrisk drift.

Teglværket blev nedrevet i 1972 for at give plads til motorvejen.

Omkring år 1900 blev der etableret savskæreri, cementstøberi, 2 brugsforeninger (den ene for Gram-Stilling), 3 købmænd.

Stilling Brugsforening (Alhøj Brugsforening) blev indviet d. 21. juli 1899. I løbet af 100 år har der været 5 uddelelere, og i den samme periode har brugsen haft 4 adresser i byen.



Stilling vindmølle omkr. 1925. Udl. af Asta Jørgensen

I 1866 blev vindmøllen i Skvæt revet ned og flyttet til Gram Skel, hvor den stod i ca. 20 år. Derefter blev den igen revet ned og flyttet - denne gang til Stilling, hvor den stod fra omkr. 1890 til omkr. 1930. De sidste år blev den brugt som savmølle.

Den 5. nov. 1866 blev den to-klassede skole i Gram taget i brug med i alt 55 elever. Indtil da havde børnene fra Gram gået i skole i Rytterskolen i Gl. Stilling, der var overfyldt med op til 70 elever i én klasse. Behovet for en skole i Gram blev forstærket af, at der dengang var flere indbyggere i Gram end i Stilling.

I 1868 blev der endda oprettet en folkehøjskole i Gram. Den eksisterede dog kun et par år.

I 1886 fik Stilling Kirke en ny, højere "tagrytter", da det ikke kunne betale sig at reparere den gamle tagrytter af træ. Den nye tagrytter blev beklædt med blyplader.

I 1898 blev Søvejen anlagt i forbindelse med udstykningen af Gram Skov (*Kilde: Oskar Thomsen, Gram*).

Stilling skole på Århusvej blev indviet d. 24. okt. 1910. Den var beregnet til 4 klasser (7 årgange) i de 2 klasselokaler. Inden skolen blev bygget, havde der været en længere strid om beliggenheden, hvor sognerådet fik det afgørende ord. Skolen kom til at koste omkring 22.000 kr.

I 1912 blev det overvejet at bygge et elværk i Stilling. Planerne blev ikke ført ud i livet.

Der blev ført elektricitet frem til Gram i okt. 1922.

Den 11. april 1923 blev der oprettet en daglig *automobilrute* Skanderborg-Stilling-Jexen-Sabro



Rutebilen Aarhus-Skanderborg. 1923. Omkr. 20 passagerer

Den 4. juli 1923 blev der - forgæves - fremført ønske om hastighedsbegrænsning på 15 km/t. gennem Stilling.

Den 17. nov. 1923 blev der etableret gadelys i Stilling.
Pris ca. 1.000 kr.

Pr. 29.11.1922 var der 363 indbyggere i Gram og 793 i Stilling.



Andelsmejeriet Alhøj 1917. Udl. af Skanderborg Historiske Arkiv

Andelsmejeriet Alhøj, der blev bygget i 1887, fik i 1922 eget vandværk ved Stilling sø, efter at man forgæves havde søgt efter vand på 130 meters dybde i nærheden af mejeriet.

Mejeriet havde i 1930 280 leverandører med ca. 2.000 køer. Der blev årligt produceret 6.340.000 kg mælk og 267.847 kg smør. Personale: 5 ved selve mejeriet og 20 kuske. Energi: kulfyr.

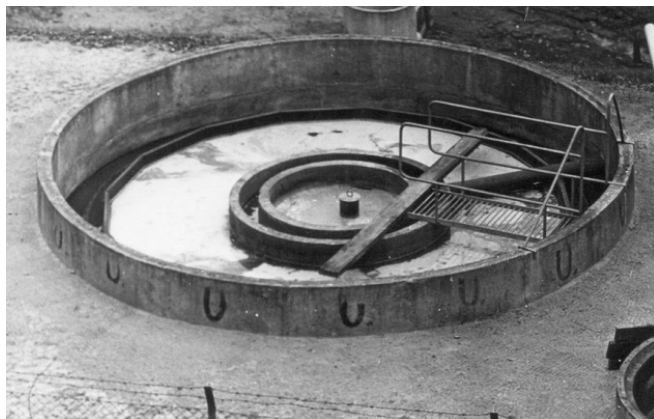
Den 15. dec. 1931 blev den nuværende røde murstensbygning og tilhørende skorsten på 26 m taget i brug.

I 1948 blev der lavet frysehus ved mejeriet med udlejning af frostbokse til private husholdninger.

I juli 1937 blev søens vandstand varigt sænket med 1,5 m på grund af oversvømmelser i Solbjerg.

I 1953 blev det besluttet at lukke Stilling Kirke i en periode og restaurere den grundigt, da man frygtede, at dele af kirkeskibet skulle styrte sammen. Lukningen varede i 2 år.

I 1961 blev de sidste dele af Stilling kloakeret (7 km kloakledning), og der blev opført et rensningsanlæg ved Søvejen.



Rensningsanlægget i Stilling omkr. 1965. Foto: Erling Østergaard

Husene

Der er kun få af de oprindelige bindingsværkshuse beva-
ret f. eks. Bøgshvej 8 og Skanderborgvej 28.



Søvejen 27. 1970. Nu nedrevet. Udl. af Svenne Pedersen

I området ved den oprindelige station (Stilling Holde-
plads) på Hotelvej og på Århusvej opstod der frem til 1.
verdenskrig et forretningskvarter. I samme periode og
helt til 1960'erne blev der bygget mange enfamiliehuse og
muremestervillaer.

Indtil omkring 1960 var der kun 1 boligblok med lejebo-
liger – på Randersvej (nu: Lynghøjvej).



"Kasernen", Lynghøjvej 52-54. Udl. af Ruth Kristensen

Omkring 2. verdenskrig blev der i kvarteret omkring Bakkevej og Bøghsvej opført en hel del næsten ens murstens huse med kælder, stueetage og 1. sal – såkaldte landarbejderboliger med gunstige statslån – som var forbeholdt landarbejdere. Husene var ret små, men typisk var der mange børn i netop de huse.



Rønnevej 5. Udl. af Henny Jochumsen

Først i 1960erne blev der bygget mange etplansvillaer i ”Blomsterkvarteret” og området ved Kærgårdsvej.

Udsigtvillaerne i Cortinavej-kvarteret kom til fra omkring 1970.

Gårde

Disse gårde er nærmere beskrevet på vores hjemmeside: Bassegården, Christineborg, Edelsborg, Fredebo, Fredensborg, Damgaard, Enggaarden, Gram Møllegaard, Gram Overgaard, Gram Søndergaard, Gram Vestergaard, Gram Østergaard, Grøndlund, Fredenslund, Holmegaard, Hvidkilde, Karolinehøj, Kirkegaard, Kjærgaard, Kærsholm, Køllen, Mallinggaard, Nedergaard, Nørrelund (Tyregården), Nørrelund (Bjertrupvej), Pedersminde, Randersvej 78, Regerslund, Ruenggaard, Sigkjærgaard, Skanderborg Ladegaard, Skellergaard, Skvæt Mølle, Stilling Højgaard, Stilling Søgaard, Stilling Østergaard, Stillinggaard. Ejendommene Virringvej 36 og Vitvedhedevej 7.



Regerslund. Nedrevet. Udl. af Vagn Johnsson

Nyby kirke

Indtil omkring midten af 1500-tallet lå der en landsby, *Nyby*, på et lille bakke drag omkr. 80 m fra Mallinggårds hovedbygning. Der er fundet rester af *Nyby* i form af stenbro, bygningsrester, håndkværne m.m. Byen blev brudt ned og genanvendt til at bygge Skanderborg Slots ladegårde.

Kirken i *Nyby* var på størrelse med kirken i *Stilling* og lå så højt, at den har været synlig langt omkring.

I 1573 klagede præsten over den manglende tiende fra *Nyby*, og kongen besluttede derfor: ”... så skal han til *Vedderlag* have *Kronens Part af Tienden af Gram by og bekomme Olden til 30 Svin i Kronens Skove, når Olden er.*”

Kilde: Beskrivelse over Skanderborg Bye og Slot. Karl Hansen. 1833.

Gram

Landsbyen **Gram** (opr. *Grane* = De grå Huse) nævnes i 1580, da 2 gårde + 1 pund korn nedbrændte. Kornet skulle have været anvendt til at bage brød til kongens hunde. Beboerne af de 2 gårde fik i den anledning eftergivet deres landgilde.

I 1699 var der i *Gram* 9 gårde med hver 2 familier.

I 1767 da Rytterdistriktet blev ophævet, blev *Gram* solgt til Generalkrigskommissær Magnus von Beringskjold for 4.053 Rdl.

Tropperevyen på Gram Mark



...Sit største passagertal nogensinde havde trinbrættet i Stilling uden tvivl i 1884, hvor der var militæromanøvrer og tropperevy på Gram Mark. 15.000 soldater, 394 heste og 100 vogne var med, hvilket krævede 12 særtog. Manøvren varede 4 dage, og der var bevilget 80 løse skud pr. mand og 80 skud pr. kanon. Selve revyen foregik i strålende vejr og varede en times tid.

Revyen var så populær underholdning, at folk kom langvejs fra for at være tilskuere.

I løbet af formiddagen kom der 6.000 mennesker til stationerne i Skanderborg og Stilling, hvor kong Christian d. 9. i øvrigt havde sit hovedkvarter i det lille røde skur. Det længste af togene havde 40 vogne og medbragte omkr. 1.000 passagerer. Selv eksprestoget standsede i Stilling den dag.

I 1896 var det endnu engang Skanderborgegnen, der dannede ramme om den årlige efterårsmanøvre. Et stort "slag" foregik ved Gram Mølle lørdag d. 3. okt. Dagen efter var der afsluttende tropperevy på Mallinggaard Mark.

Landsbyen Gram.



Gl. Virringvej 10

Oskar Thomsen fortæller:

I 1940 bestod Gram af 6-7 gårde og en halv snes huse. Stilling og Gram var ikke sammenbygget. Store marker adskilte de to byer, som ikke havde meget samkvem.

Skanderborg Slot havde pant i Grams gårde. I 1767 blev gårdene i Gram solgt af kongen til generalkrigskommissær *Magnus von Beringskjold* for 4.053 Rigsdaler. Værdien af det solgte svarede til halvdelen af gårdenes værdi. Det skyldige beløb stod i flere hundrede år som 1. prioritet i samtlige gårde og blev forrentet med 1 % p.a.

Senere overgik ejerskabet til kommunen. – Efter sammenlægningen af Skanderup-Stilling og Skanderborg kommune i 1963 blev ejerne opfordret til at indbetale restgælden. Oskar Thomsen indbetalte sin gæld for "*Søndergård*". Den beløb sig til godt 600 kr.

Gram skov

I 1898 blev *Søvejen* anlagt, og Gram skov blev udskiftet i lange, smalle skovlodder.

Skovlodderne fik samme matrikelnummer som gårdene, de hørte til, hvad der kunne give problemer, hvis de blev solgt fra - f.eks. ved generationsskifte.

Den, der ejede gården, skulle nemlig betale skat af hele matriklen incl. skovlodden, selvom den var solgt fra. Dette er heldigvis senere ændret.

<p>Offentlig Sommerfest i Gram Skov.</p> <p>Søndag den 29 ds. Kl. 4^{1/2} afholder Skanderup-Stilling soc. Forening og Stilling-Hørning Fagforening offentlig Møde i Gram Skov med Lærer <i>Fisker</i>, Almind, og <i>Martin Nielsen</i>, Aarhus, som Talere.</p> <p>Kl. 4 Procession fra Stilling Hotel til Festpladsen.</p> <p>Madkurve medbringes. Restauration i Skoven.</p> <p>Fra Kl. 6—8: Gratis Dans for Børn.</p> <p>Fra Kl. 8—1 offentlig Dans.</p> <p>5611 Festndvalget.</p>

Der var tradition for at benytte Gram Skov til møder og sommerfester. På et af de flade områder i skoven blev der lavet en "Dancesal", hvor bøgetræerne udgjorde taget.

En del af skoven blev brugt til brændsel under 1. og 2. verdenskrig.

Kirkestien

Selvom Gram i mange år hørte til Skanderup kirke, var der mange Gram-boere, der foretrak at gå ad kirkestien til Stilling kirke. I tidens løb har der dog været mange stridigheder om stiens berettigelse og forløb. Om efteråret blev stien ofte pløjet op af de landmænd, som lagde jord til.

Stien udgik fra midten af Gram (ved forsamlingshuset) og gik i lige linie til Gram skov øst for Kærgaard. Herfra enten langs skovkanten eller inde i skoven. Den sidste del gik langs vestbredden af Stilling sø.

Afstanden mellem Gram og Stilling kirke er ca. 1,5 km.



Den oprindelige kirkesti ved Stilling sø

Sandgravene

Sandgravvej har fået sit navn fra de mange sandgrave, hvor "det hvide sand" eller "Gram-sand" blev gravet op. Det stod på i mere end 100 år - fra før 1900-tallet til omkring 1970.

Nogle steder blev der måske gravet, hvad der svarede til et hestevognslæs om ugen. Det blev kørt til Blom i Skanderborg og afregnet med 5 kr. I andre sandgrave blev der gravet meget mere. I nogle sandgrave kunne man hente sandet direkte fra overfladen, mens det andre steder lå i 5-6 meters dybde under gult sand.

Sandet var af meget høj kvalitet og blev blandt andet anvendt til at strø på gulve. Det meste blev dog brugt industrielt f.eks. på jernstøberiet Dania i Århus og Birn i Holstebro. Sandet blev også brugt til fremstilling af vinduer på Aarhus Glasværk og senere Fyens Glasværk. Kvaliteten var så fin, at sand, der var blevet til overs under fremstillingen, kunne blæses af ruderne med kompressor.

Sandet blev transporteret til stationen i Stilling, hvor det blev læsset på godsvogne eller afhentet af firmaernes egne lastbiler ved sandgraven. Sandgravene lukkede i 1970'erne - ikke på grund af mangel på sand - men fordi der var kommet andre produktionsmetoder, der ikke krævede sand.

På Sandgravvej har der været lynnedslag og ildebrande mange gange i årenes løb - og blandt de lokale beboere har man diskuteret, om det skyldtes sandet eller andre naturforhold i forbindelse med sandet.



Sandkørsel på Grambakken omkr. 1900. Udl. af Anna Gerda Refsgaard Nielsen

Vandforsyningen i Gram

Indtil vandværket blev bygget i 1938, var der ofte problemer med at skaffe drikkevand. Det foregik ved pumpen på *Gl. Virringvej* overfor den tidligere købmandsbu-tik, *Gl. Virringvej 3*, hvor køen efter vand sommetider startede fra kl. 4. om morgenen. Det vestlige gadekær (et aflangt vandhul, hvor *Gl. Virringvej 1* nu ligger), blev opfyldt mellem 1940 og 1943. Den blev brugt til kreatur-vanding. Den østlige dam, der ligeledes er opfyldt, blev i en periode brugt som branddam. Arealet bruges nu som P-plads. Vandværksbygningen er nedrevet.

Mellem *Gl. Virringvej 4* og *6* gik der en kreaturvej til et fælles vandingssted nord for *Vidjekjær*. Vejen var så bred, at to hold kreaturer med 4 i bredden i hvert kobbel kunne passere hinanden. Vandet på vandingsstedet var så dybt, at tyskerne i 1864 kunne "svømme heste" der.



Gram vestlige gadekær. 1928. Udl. af Bent Larsen

Købmand og Forsamlingshus

Den første købmandsbutik i Gram åbnede i 1920, og få år senere opførte tømrer Pedersen Gram Forsamlingshus. Der var forskellige problemer i forbindelse med byggeriet, men efter 2-3 år kunne forsamlingshuset indvies.



Gram forsamlingshus

Hverken købmandsbutikken eller forsamlingshuset bruges mere til de oprindelige formål, men er i privat eje.

Interview ved Steen Jæger.

Gram-Stilling Brugsforening

Anledning af Dørettelsen af en **Forbrugsforening i Stilling** indbydes Beboerne af Stilling og Gram og Omegn herved til et Møde Søndagen den 15de ds., Kl. 3 Eftermiddag, ved Stilling Holdeplads.
Flere Beboere.

Gram-Stilling Brugsforening med butik på Randersvej 5 blev stiftet 2. pinsedag 1885. Butikken skiftede navn flere gange - f. eks. til *Stilling-Gram Forbrugsforening*, men allerede den 17. juni 1917 var der for sidste gang generalforsamling i *Brugsforeningen*, som måtte lukke med underskud.

Det vigtigste emne på generalforsamlingen var "underbalancen". Da der var tale om en andelsforening, var det medlemmerne, der skulle dække underskuddet med kontante indbetalinger.

Sygekasse

Først med socialreformen i 1933 blev der lovgivet om generelle rettigheder, hvis mennesker kom i nød på grund af sygdom eller arbejdsløshed.

Før den tid var det overladt til lokalsamfundet, om der var vilje til at hjælpe dem, der var kommet i knibe.

I slutningen af 1800-tallet fandtes "De fattiges Kasse" for de ubemidlede.

En del af Gram og Stillings borgere havde dog allerede før socialreformen mulighed for at forsikre sig i en *Syge- og Begravelseskasse*, men oftest rakte erstatningen ikke så langt. I vanskelige situationer var der mange eksempler på, at man lavede indsamlinger, hvor det blev offentliggjort, hvem der havde bidraget med hvor meget. Nogle af de mere velstillede borgere tog som regel initiativet og donerede pæne beløb.

(Skanderup-Stillings Sygekasse eksisterede fra 1893 til 1962).

Hvis der var tale om en arbejdsskade, kunne det også komme på tale at søge arbejde på særlige vilkår til den skadelidte i en annonce.

Det var ikke ualmindeligt, at enlige mødre søgte stilling som husassistent for på den måde at skaffe kost og logi til sig selv og barnet.

Drikkeri var et problem for sig med alvorlige konsekvenser for de berørte familier, men afholdsbevægelsen "Det blå Bånd" havde stor opbakning og medvirkede til, at der i mange år udelukkende blev givet *afholdsbevillinger* i

sognet - f. eks. til forsamlingshuset i Gram og hotellet i Stilling.

Fattighuset



Gl. Kirkevej 8, 6 og 4. Udl. af Thorvald Halkjær

I 1887 blev det besluttet at indrette et fattighus i Stilling. Fattighuset (Gl. Kirkevej 8) var en af 3 små sammenbyggede lejligheder på østsiden af Gl. Kirkevej. Til venstre på billedet ses 2 af lejlighederne.

Den nordligste af lejlighederne ved navn "Væverhuset" gav navn til "Væverhaven", længe efter at huset var revet ned.

Kilder: Knud Møller, Anna Gerda Nielsen.

Tuberkulose

En tilbagevendende begivenhed i 1950'erne var folkeundersøgelserne mod tuberkulose (en smitsom lungesygdom). Det var både voksne og børn, der blev undersøgt med regelmæssige mellemrum. I Stilling foregik det på

kroen, hvortil der ankom en eller to røntgenbusser, og alle mennesker i byen blev gennemlyst og tuberkulinprøvet for at se, om man havde en naturlig beskyttelse mod sygdommen. Hvis det ikke var tilfældet, blev man Calmettevaccineret.

På den måde lykkedes det efterhånden at udrydde tuberkulose.

Calmettevaccination:			
Dato		Nr.	
NOG Nr: 9 8 6 - 3		MTS.1952	
Dato	Moro	Mantoux	
		10	5
28. FEB. 1952		0	
21. JAN 1955			23

Vaccinationskort

A-kassen

En stor del af det arbejde, der var i Stilling, var sæsonarbejde: arbejde på landet, på teglværket og ved jernbanen med vedligeholdelse af spor – og i vinterhalvåret: snekastning. – Det var derfor ikke usædvanligt at gå arbejdsløs 4-5 måneder om året. – Således var det meget naturligt, at der var en lokal fagforening og a-kasse, så man kunne ”stemple” der, når man var arbejdsløs. – Dengang havde man pligt til at møde op hos kassereren hver dag, så længe man var ledig, for at se om der var brug for én – om det så kun var for en enkelt dag. Et eksempel på så-

dan et job: Engang der var sluppet nogle kviekalve løs, kunne "kassen" stille med en del folk, som så kunne tjene en dagløn.

Fagforeningens kasserer i en årrække hed *Søren Sørensen* og boede i huset øst for boghandelen. – Der var omkring 80 medlemmer i *DASF* Stilling afd., da den var størst.



Hertha Vera Hjort

Den offentlige sektor/servicesektoren fyldte ikke meget i byen. – Der var ingen læge eller dyrlæge eller præst i byen. Men der var en hjemmesygeplejerske: frk. *Hjort*, der cyklede rundt i byen og den nærmeste omegn.

Sundhedsvæsenet var bygget op omkring den enkelte borgers betaling til læger, sygehuse m.v. Det skete ved, at der regelmæssigt kom en kasserer (*Aksel Nielsen*) rundt i hjemmene og opkrævede kontingent. Som kvittering fik man et lille "frimærke" i en bog.

Med til gadebilledet hørte også landposten, der kørte rundt i sit distrikt i den karakteristiske sorte uniform. Han bragte breve, udbetalingskort og pakker ud, men han tog også imod breve og indbetalinger.

Rytterskolen

I 1701 besluttede Frederik IV at opføre 240 såkaldte *rytterskoler* rundt omkring i landet. En af dem blev bygget i Stilling (1720). – De var alle bygget over samme læst – af gode materialer. I 1860 blev skolen udvidet.



Stilling Rytterskole

Tegning: Hans Kaae

Skolerne skulle undervise børnene til de ryttersoldater, som gjorde tjeneste ved landets 12 rytterregimenter på i alt 15.000 mand. Hæren, som også kaldtes *landmilitsen*, skulle afløse de tidligere benyttede hvervede hære.

Der var *skolepligt* for alle drenge og piger mellem 5 og 8 år: 8 timer om dagen. Børn mellem 8 og 10 år gik kun halvdags i skole, da deres arbejdskraft var nødvendig på gårdene. Fagene var katekismus (gennemgang af ”de 10 bud” og ”Fader Vor”), salmesang og bøn - med megen udenadslæren. Man lærte også læsning, men ikke skriv-

ning og regning. Hvis man ønskede at få undervisning i disse fag, måtte man selv betale for materialerne.

De store børn hjalp de mindre børn efter en metode, der blev kaldt *indbyrdes undervisning*. På den måde var det muligt at undervise mere end 50 børn på én gang.

De mindre børn skrev i en lille sandkasse, og når noget skulle viskes ud, brugte de en ”stryge”.

Læreren førte dagbog over, hvad der blev undervist i hver dag i de enkelte fag. Desuden blev der ført protokol over elevernes fremmøde. Der blev givet karakterer efter den Ørstedske skala, hvor det var muligt at få *negative* karakterer. Karakteren *Slet* svarede til minus 16!

Lærerens løn: 24 Rigsdaler, 3 læs brænde, 14 læs tørv, 280 lispund hør, 280 lispund halm, fri græsning til 2 køer og 6 får, to dages arbejde af hver husmand. Fritagelse for skatter og afgifter. Fri bolig.

Skolen blev brugt som skole frem til 1910.

Over rytterskolens dør var der en tavle, som ved skolens lukning blev flyttet til den nye skole på Århusvej 51. Denne skole blev lukket i 1966 og solgt til kjolefabrikation, men tavlen forblev, hvor den var, indtil produktionen af kjoler ophørte, og bygningen ("Ryttergården") blev solgt.

Den nye ejer, *Juhl Nielsen*, donerede tavlen til Stilling skole på Gramvej, hvor den blev indmuret i marts 1989.



På latin stod der: Denne skole og 240 lignende har jeg grundlagt i distrikter, der af mig er oprettet for til stadighed at underholde 12 rytterregimenter – 1721. Derefter på dansk:

*Halvtredstindstve år GUD har du mig opholdet
at sygdom, krig og pest mig intet ondt har voldet.
Thi yder jeg min tack, og breder ud dit navn
og bygger skoler op, de fattige til gavn.
GUD lad dette værck DIN nådes fylde kiende
lad denne min Fundatz bestå til verdens ende.
Lad altid på min stool een findes af min ætt
som mener DIG MIN GUD; og DISSE SKOLER rætt.*

Rytterskolen, der i en årrække blev brugt til privat beboelse, blev revet ned i 1973 for at give plads til den nuværende præstebolig på Gl. Kirkevej.

Skolerne



Stilling skole 1912. Udl. af Thorvald Halkjær

Stilling Skole, som blev bygget i 1910, havde 2 lærere og 2 klasselokaler.

Den havde godt 100 elever i 1950'erne.

Fra omkring 1953 gik de 3 yngste årgange hos lærerinden *Karen J. Mortensen*, og de 4 ældste årgange gik hos *C. Aa. Lykke-Møller*. Bortset fra første klasse var der 2 årgange i hver klasse (hhv. a og b).

Lykke-Møller var meget opmærksom på, om der var elever, der var egnet til at læse videre. Hvis det var tilfældet, gjorde han om nødvendigt sin indflydelse gældende over for forældrene. – Da skolen fik endnu et klasselokale, blev lærer *Erik Poulsen* ansat.

De vigtigste fag i skolen var: dansk, regning, Danmarks-historie og religion med katekismus.
(De nederste vinduer i klasselokalet var overmalet, så eleverne ikke kunne kigge ud og måske blive distraheret).



Stilling skole. 1959. Udl. af Ole Pedersen

En generation tidligere hed førstelæreren *Hansen* og lærerinderne 2 gange *frk. Sørensen*.

Én gang om året overværede *skolekommissionen* undervisningen. Det var ikke en helt almindelig skoledag, men en slags kollektiv "eksamen". - (Skolekommissionen var et af sognerådets udvalg).

Der var også *idræt* på skemaet. Det foregik på fodboldbanen ved Stadionvej eller i skolegården, men aldrig indendørs, da der ikke var nogen gymnastiksal. Nogle år senere blev krosalen dog brugt til gymnastik.

I Gram Skole havde man sat ribber op i Forsamlingshuset, som på den måde fungerede som skolens gymnastiksal.



Gram skole 1953. Udl. af Hans Møller



Gram skole. 1956. Udl. af Thorvald Halkjær

Ugentligt timetal for drengene om sommeren i 1953:

1. kl.: 15 timer
2. kl.: 17 timer. Pigerne: 19 timer.
3. kl.: 23 timer. Pigerne: 25 timer.
4. kl.: 26 timer. Pigerne: 28 timer.

Om vinteren havde både drenge og piger 2-4 timer mindre om ugen.

Skole-Skema for 1. kl.

Tid	Mandag	Tirsdag	Onsdag	Torsdag	Fredag	Lørdag
8.30		rel/lat		rel/lat		
		regning		regning		
1.00		dansk		dansk	håndarb	
F		geo/leeg		hist/leeg	håndarb	
12.15	regning		rel/lat		rel/lat	
	dansk		dansk		dansk	
	dansk		gym.		gym.	

Skoleskema for pigerne. Vinter. Gram skole

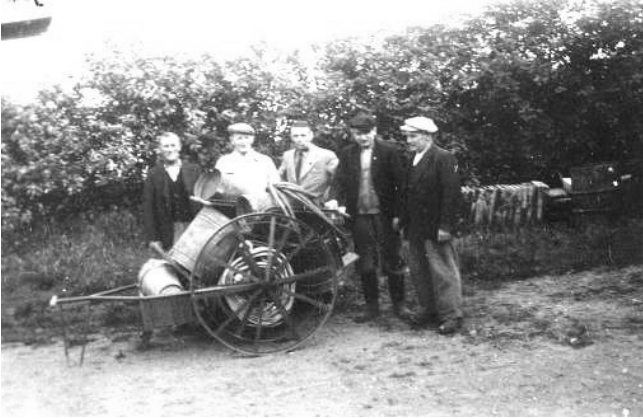


Eleverne på vej fra den gamle til den nye skole i 1966



Stilling skole. 2012

Det frivillige brandværn



Stilling Frivillige Brandværn: Svend Aage Bachstein, Ole Madsen, Jens Boel, smed Madsen, smed P. Sørensen.

I Gammel Stilling var der tidligere en branddam ved Damhuset.

En gang var der brandøvelse med en håndpumpe og nogle brandspande. Spidsen på pumpen fløj af under det tryk, der trods alt var på pumpen. Dette udløste en del harme blandt de faktisk mange, der var dukket op for at se øvelsen.

Det var en dejlig sommeraften vel omkring 1950, men jeg husker ikke, hvor sprøjten og spandene blev opbevaret. Måske har der ligget et sprøjtehus ved dammen.

Kilde: Thomas Ole Hegelund.

Stilling Idrætsforening

I mellemkrigstiden kom der idrætsforeninger i mange mindre byer – og således også i Stilling, hvor der blev anlagt en fodboldbane ved Rønnevej, hvor der tidligere havde ligget en gård, som var nedbrændt.

Terrænet var stejlt, så der skulle flyttes meget jord fra vest til øst. Fodboldbanen blev mest brugt til fodbold (serie 3-5), men også til kvindehåndbold.

Der blev opført et lille klubhus af træ, hvor der kun var koldt vand i bruserne.

Klubben blev stiftet i 1930 og fik navnet *SIF, Stilling Idrætsforening*.

Stadion og Anlæg blev indviet den 12. juni 1933 og kom til at koste 4.000 kr. Pengene blev skaffet ved, at 70 garanter tegnede sig for 400 kr. i 15 år.

Projektet var en del af en større udstykning, der også omfattede byggegrunde på Rønnevej og Stadionvej - herunder Missionshuset.



5-600 Mennesker til Indvielse af Stilling Idrætspark.

En smuk og festlig Dag, et Mindeblad i Stillings Historie.



Skanderborg Amtsavis

Stilling Haandværker- og Borgerforenings bestyrelse og indbudte gæster.

I midten bagermester *Viggo Jensen*. Til højre for ham: baron *Rosenkrantz* og gårdejer *Aase Svendsen*.

Til venstre for bagermester *Jensen* kæmner: *S.P. Hansen* og sognerådsformand *Asger Christensen*. Yderst cykelhandler *P. Jensen*.

I anden række ses teglværksejer *Helmer Siim* og SIFs formand overportør *N.K. Petersen*.

Matr.Nr. 12 s,141,
Stilling By og Sogn.

Købers Bopæl: Stilling.
Anmelders Navn og Bopæl:



Gæfjornerne
Michelsen & Hødegård
Skanderborg

K ø b e k o n t r a k t .

Undertegnede Klara Christine Pedersen af Stilling vedstaar her-
ved til et Interessentskab bestaaende af følgende:

Papirhandler M. C. Willhmsen, Stilling,
Bagermester Viggo Jensen, Stilling.
Tømrermester Hennin, Rasmussen, Stilling,
Murermester J. E. Rasmussen, Stilling,
Mekaniker J. P. Jensen, Stilling,
Overportør N. K. Petersen, Stilling,
Uddeler Oluf Graff, Stilling,
Arbejdsmand Marius Graff, Stilling,
Næstformand A. Sørensen, Stilling,
Bagermester E. Hjortshøj Andersen, Stilling,
Købmand Viggo Nielsen, Stilling,

Sognerådet



Skanderup-Stilling

...Fra lærerinden i Stilling forelå et andragende om, at de nederste vinduer i skolen hvidtes. Sagen blev overladt til skoleudvalget.

Ovenstående er et eksempel på de mange små og store beslutninger, som sognerådet tog sig af. Det kunne dog også dreje sig om ændring af skatteprocenten, renovering af kommunale bygninger eller forhandlinger med Skanderborg købstad om nye "territoriale krav", hvad der forekom med regelmæssige mellemrum.

Sognerådet følte uden tvivl en social forpligtelse og støttede næsten på hvert møde forskellige godgørende organisationer med beløb på 50-200 kr.

...I 1880'erne bevilgede sognerådet 2 fripladser til Realskolen for velbegavede drenge.

...Den 19. sept. 1945 bevilgede sognerådet gratis levertran til børn og gravide.

Der var 9 medlemmer i sognerådet, der altid havde borgerligt flertal.

Sognefogeder

Lov og orden på de tider blev varetaget af *sognefogeden* – en slags landbetjent på deltid – ofte en af de store gårdmænd. – Hans arbejde bestod eksempelvis i at forkynde stævninger (indkalde til retten), inddrive gæld til det offentlige – f. eks. til ”Statsradiofonien”, og sælge hundetegn: Et blikskilt med nr., som hundens ejer havde pligt til at sætte på hundens halsbånd.

Der var både en sognefoged i Stilling sogn og en sognefoged i Gram, Skanderup sogn.

I årene omkring 1920-1940 var gårdejer *Jørgen Jørgensen*, "Køllen", sognefoged i Stilling. Han blev omkring 1940 afløst af *Arne Hegelund*, Stilling Østergård.

Sognefogeden i Stilling.

Amtsstueskat - restance - skulle betales hos sognefogeden, der dog ikke havde ret til at pante. Hvert år kom der folk forbi, som skulle erlægge et beløb som restanter. Bortset fra tiden under krigen var der ikke nogen større opgaver, men han var dog forsynet med politiskilt.

En gang om året kom politimesteren fra Silkeborg (38. politikreds) for at se protokoller efter og ellers sætte sit navn under, når der ikke var noget at bemærke. Yderligere måtte sognefogeden foretage borgerlige vielser. Min far gjorde det vist ca. 20 gange under overværelse af to vidner og så selvfølgelig brudeparret.

Hvert år i januar var sognefogederne indkaldt til nytårsmøde (parole) i Silkeborg. Det var noget af en rejse under og lige efter 2. verdenskrig. Det var altid en bestemt ugedag.

På et af disse møder kom der besked om at Kaj Munk var fundet skudt lige uden for Silkeborg. Reaktionen var selvfølgelig harme og vrede.

Vi fik det først at vide, da min far kom hjem (jeg kan dog ikke huske det pga. alder), men de vidste det, før der kom meddelelse via BBC.

Tekst: Thomas Ole Hegelund.

Sognefogeden i Gram.

Den første sognefoged, jeg kan huske at have læst om, er Oskar Thomsens bedstefar *Karl Thomsen*. Han var sognefoged i 1890, men hvornår han startede, ved jeg ikke. Han stoppede i 1898.

Peter Baastrup på Gram Enggaard blev sognefoged i 1898 og var det til 1936.

Derefter blev *Fritz Bloch* sognefoged og var det til sin død i 1953.

Herefter var det *Alfast Nøhr Rasmussen* på Gram Enggaard fra 1953 til 1963, da sognefoged-ordningen ophørte med sammenlægningen med Skanderborg kommune i 1963.

Tekst: Thorvald Halkjær.

Jernbanen

Den første jernbane fra 1868 var enkeltsporet og havde et lidt andet forløb end den nuværende.

Man kan imidlertid stadig se skrænterne fra den gamle jernbane, når man kommer med tog fra Skanderborg.

Nogle hundrede meter vest for viadukten under den ny Randersvej kan man tydeligt se den gamle banedæmning dreje mod syd - væk fra den nuværende bane i et forløb parallelt med Skanderborgvej.

Da strækningen mellem Fredericia og Århus blev oprettet, var der 3 daglige afgange i hver retning.

Skjøreplan
over
de Tog imellem Aarhus og Skanderborg, som kørte ved Stilling Stoppeplads.

Aarhus — Skanderborg.					Skanderborg — Aarhus.				
Over Aag.					Over Aag.				
					Over Aarboj frem i 20- minutter fra 11e Skj. til 10e Skj. og over Skander- borg og Skilling.				
Nr 14. Periodeg.		Nr 20. Godeg.	Nr 24. Blanke Tog.	Nr 26. Blanke Tog.	Nr 19. Blanke Tog.		Nr 21. Godeg.	Nr 27. Periodeg.	Nr 17. Blanke Tog.
Aarhus..... Afg.	6,50 Morg.	11,55 Midd.	4,30 Efterm.	8,10 Efter.	Skanderborg Afg.	11,3 Midd.	3,00 Efterm.	9,10 Efter.	7,50 Morg.
Søskelager..... "	7,12 "	12,25 "	4,58 "	8,34 "	Stilling..... "	11,11 "	3,20 "	9,16 "	7,57 "
Hørning..... "	7,21 "	12,47 "	5,15 "	8,45 "	Hørning..... "	11,30 "	3,43 "	9,23 "	8,7 "
Stilling..... "	7,28 "	12,57 "	5,22 "	8,53 "	Søskelager..... "	11,37 "	3,50 "	9,31 "	8,22 "
Skanderborg Anf.	7,40 "	1,17 "	5,35 "	9,10 "	Aarhus..... Anf.	11,55 "	4,30 "	9,50 "	8,45 "

Anmærkning. Togene kunne afgaa 5 Minutter før den fastsatte Tid og kørte kun forsaavidt der er Passagerer at optage eller afsette.

Køreplan fra 1875. Udl. af Skanderborg Historiske Arkiv

Jernbanekøreplanen for vinteren 1897-98 var ikke særlig gunstig for byen. Hvis man ville en tur til Skanderborg om eftermiddagen, kunne man først komme tilbage igen kl. 23.30. Lokale beboere sendte derfor en protestskrivelse med 593 underskrifter til Generaldirektoratet for Statsbanerne, hvad der resulterede i, at køreplanen blev forbedret fra 1. maj 1898.



Etablering af dobbeltspor ved Stilling. Udl. af Skanderborg Historiske Arkiv

I 1919 begyndte man at anlægge dobbeltspor på etappen Skanderborg-Hasselager.

Arbejdet var færdigt d. 1. sept. 1924. Den samme dag blev der indviet en ny station i tre etager nord for *Fuglebæk*. (Pris: 14.000 kr.).



Stilling station omkr. 1960

Sporene mod Skanderborg var i forbindelse med etableringen af dobbeltsporet blevet flyttet ca. 100 m mod nord. De hidtidige baneoverskæringer blev erstattet af 2 broer: en ved Randersvej og en ved Bjertrupvej.

I 1970'erne sænkede man sporene under de viadukter, hvor det var nødvendigt af hensyn til den kommende elektrificering af den østjyske længdebane nord for Fredericia. Projektet blev imidlertid lagt i ”mølpose”.

Stilling station

Da togene begyndte at køre på strækningen, var Stilling et trinbræt, hvor togene kun standsede, hvis der var passagerer, der skulle af eller på.

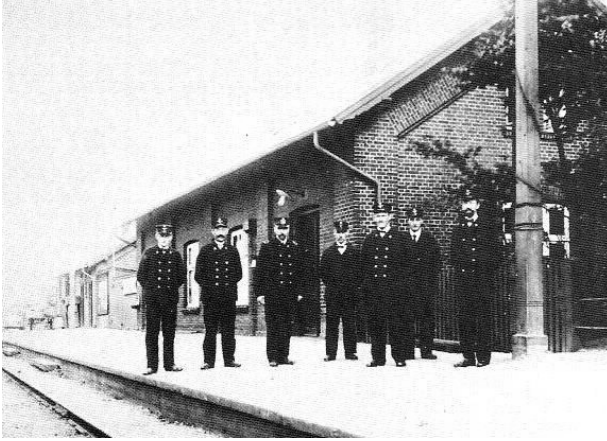
Der var et lille træskur på stedet, hvor den lokale ledvogter solgte togbilletter.

En gruppe Stilling-borgere så dog så store muligheder i jernbanen, at de søgte om en egentlig station, *Stilling Holdeplads A/S*, som blev godkendt af Rigsdagen og taget i brug i d. 1. juni 1889.

Inden da havde 50 mand i et år været beskæftiget med at opføre stationen.

Til stationen hørte en lille sidespor med signalapparat. Sporet havde plads til 4-5 vogne. Stationsbygningen rummede en ekspeditionsbygning med klokke og telegrafapparat.

Der blev indrettet brændselsrum, brønd, retirade, brændeskur og vareskur. På 1. sal fik stationsforstanderen tjenebolig.



Stilling station ved Hotelvej omkr. 1920

Den 19. april 1891 blev *investeringselskabet* "Stilling Holdeplads A/S" opløst og aktiekapitalen udbetalt, da der ikke var mere jord at sælge.

I 1930erne blev der anlagt et sidespor på den modsatte side af den nye station, hvor der kunne rangeres godsvogne ind. Bortset fra trækraften foregik alt manuelt: Sporskifterne skulle løftes, og den store kran ved sporet blev betjent med håndkraft.

I 1950erne var der ganske vist ikke mange daglige forbindelser, men det gik hurtigt: Godt 20 min. tog turen til Århus. – Når man var heldig, var det med damplokomotiv, som undertiden slog gnister på skinnerne, hvis lokomotivet fik for meget fart på i starten.

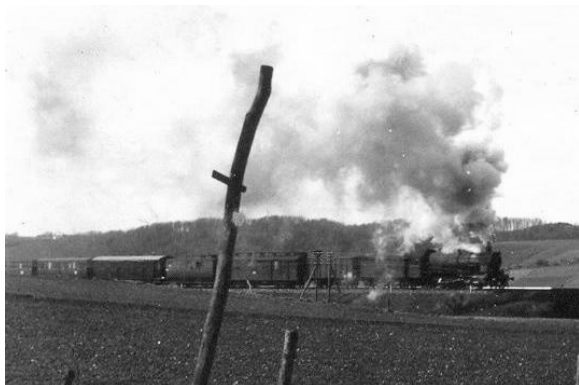
Livet på stationen

Signalerne på stationen var et kapitel for sig: En halv kilometer fra stationen stod signalmasten, en gittermast på højde med en flagstang med to røde arme og lys. Armene kunne hæves og sænkes fra stationen ved hjælp af stålwi-rer, der var forbundet med store håndtag på stationen. Dengang kunne man HØRE, når der blev skiftet signal.

En ekstra finesse var klokken på muren ved stationen. Den ringede højt og tydeligt, når et tog havde passeret et af for-signalerne på vej til stationen.

– På stationen var der også et levn fra ældre tid: telegra-fen med papirstrimmel og det hele. Den blev brugt som reserve, hvis der var noget i vejen med telefonforbindel-sen mellem stationerne. – Og det flotteste af det hele: Toget måtte ikke køre fra stationen, før stationsforstande-ren i uniform og med den fine kasket egenhændigt havde været ude på perronen og givet grønt lys med den batte-ridrevne ”slikkepind”, som blev løftet i vejret.

Personligt blev jeg aldrig træt at holde på jernbanebroen og se på eksprestog, lyntog og de lange godstog med brunkul (40-50 vogne så vidt jeg husker) til Midtkraft i Århus.



Godstog vest for Stilling. Foto: Vagn Johnsson

Noget, der var ganske imponerende, var de første diesel-elektriske *MY*ere, og ikke mindst lydniveauet, når sådan et lokomotiv kørte under en af broerne: infernalsk larmende!



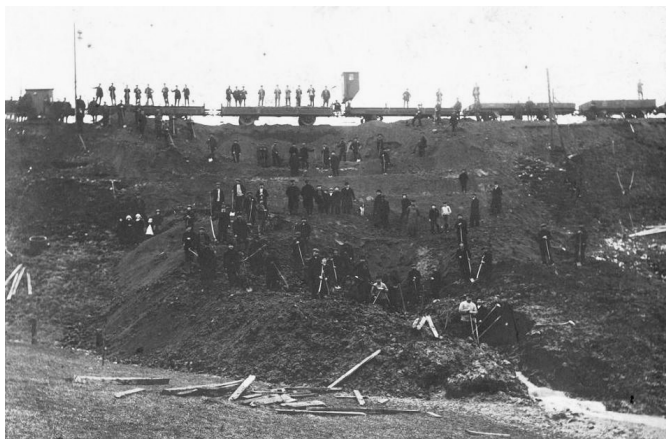
MYer med godstog. Foto: Vagn Juul Rasmussen

Toguheld og togulykker

I 1896 skete der en togulykke ved Stilling station. Der var adskillige kvæstede, men ingen dræbte. Et godstog og et iltog skulle krydse hinanden, men uheldigvis havde trafikassistenten glemmt at sætte skiftesporet rigtigt, så iltoget kørte med stor fart ind i godstoget og anrettede store materielle skader.

Begge lokomotivførere havde set, hvad der var ved at ske. Godstoget forsøgte derfor at køre væk fra iltoget, og iltoget nåede at bremse en smule, men for sent til at afværge sammenstødet!

D. 22. oktober 1910 var det tæt på et sammenstød mellem et persontog og et godstog på den enkeltsporede strækning mellem Stilling og Skanderborg. Persontoget havde ved en fejltagelse fået afgangssignal fra Stilling station og var begyndt at køre, da fejlen blev opdaget og toget bragt til standsning.



Dæmningsbruddet 1916. Foto: Peder Jensen. Klaus Egholm

I januar 1916 brød jernbanedæmningen sydvest for Stilling sammen på grund af et voldsomt tøvejr. Dette medførte, at den jyske hovedbane var lukket i 9 dage.

Selvom der allerede det første døgn var 150 mand i gang med at udbedre skaden, skred dæmningen sammen flere gange de følgende dage.

Passagererne måtte i den periode skifte tog og gå nogle hundrede meter til det næste tog. Godstrafikken blev i den periode transporteret via Odder.

23.8.1926. Ulykke på Stilling station. Far og datter blev dræbt af et gennemkørende eksprestog.

D. 10. jan. 1948 kørte en trolje fra Stilling ind i et holdende godstog ved Edelsborg. Sammenstødet skyldtes nedsat sigtbarhed på grund af sne. En blev dræbt og tre blev kvæstet. Sammenstødet var så kraftigt, at den bageste godsvogn blev løftet af sporet.

Kilde: Kaj Klostergaard: Skanderborg Jernbanestation og Købstaden nedenfor 1868-1918.

Posthus

Allerede fra 1871 udgik der flere landpostruter fra Stilling.

I 1890 søgte et flertal af de lokale beboere med sognefoged *Karl Thomsen*, Gram og lærer *Hans P. Hansen*, Stilling om, at der blev oprettet et postkontor (brevsamlings-

sted) på stationen i Stilling. I første omgang blev det afslået, men er åbenbart senere blevet imødekommet.

I 1912 blev der lavet telegrafstation på posthuset.
Fra 1967 til 1973 havde Stilling postnummer 8363.



Poststempler fra Stilling. Thorvald Halkjær



Jens Post. 1960.

I 1988 blev postkontoret på stationen nedlagt og flyttet til Stilling Brugs.

Kilde: Thorvald Halkjær.

Rutebiler

Ellers var der rutebilen, som kørte måske 10 gange i løbet af en dag. Meget mere kan det ikke være blevet til: Der var 5 rutebiler til at betjene ruten Århus – Skanderborg – Horsens. Da de første rutebiler uden "snude" blev taget i anvendelse, rykkede motoren ind foran i rutebilen ved siden af chaufføren - og foran i den modsatte side var der et lille sæde, hvor der ofte sad nogle børn. Døren til ind- og udstigning virkede ved hjælp af stænger og et håndtag ved siden af chaufføren. Hele mekanikken virkede ved håndkraft.

Hvis man havde et månedskort til f. eks. Skanderborg, var der 50 felter med tal (svarende nogenlunde til antal hverdage - *lørdag var også arbejdsdag*) - og i dem blev der klippet huller med en billettang.

– Rutebilen leverede aviser ude på landet – ud gennem sideruden! I øvrigt medbragte den også pakkepost.



DSB rutebil. Foto: Leif Tychsen. 1969

Dengang kørte der også rutebil til Randers. Det vil sige: bussen kørte kun til Skjolddelev, hvor man skulle skifte til en anden bus. – Den kørte en 3-4 gange om dagen.

Når man skulle med rutebilen på en kold vinterdag, var man altid velkommen til at komme ind og vente i den varme smedje ved Korsvejen. – Det var spændende at se hestesko blive formet og, hvis man var heldig: maskiner i brug – alle trukket af brede kileremme, der blev drevet af et system af remme og hjul oppe under loftet.

Trafikulykker

Specielt to steder uden for byen skete der mange alvorlige ulykker. Det ene sted var Mallinggaard-svinget, som dengang var ganske skarpt. Det andet sted var Hørningviadukten, hvor der også var et skarpt sving. Begge steder forekom der voldsomme sammenstød enten med modkørende biler, vejtræer eller gelænderet på viadukten.

Inde i selve byen var de farlige steder svinget på Århusvej ved købmand Siegel og svinget ved bageren og ikke mindst krydset ved "Korsvejen".

Den 5. jan. 1951 blev gartner Mæhlisens hus vædret af en personbil, der kom fra Randers. Føreren af bilen blev overrasket af det glatte føre, så i stedet for at dreje til højre mod Skanderborg, som det var meningen, fortsatte bilen ligeud og ned i butikken, hvor den kørte gennem butiksruden og ind i butikken.

Lyden af knust glas kunne høres ½ km væk. Ingen kom noget alvorligt til.

Den 12. aug. 1954 kørte en 8 tons lastbil fra Ribe ind i en kampestensmur ved Smed Carlsens hus, Århusvej 1. Bilen, der var læsset med radiatorer, standsede få cm fra selve huset. Ingen kom alvorligt til skade ved ulykken, der skyldtes, at føreren af en mælkebil ikke overholdt sin vigepligt.

Den 10. feb. 1955 skred en 12 tons lastbil i det glatte føre og kørte ind i hjørnet af Tatol-forretningen, Århusvej 28, med er brag, der kunne høres i store dele af byen. Både forretningen og stuen i etagen ovenover blev stærkt beskadiget, men ved et heldigt sammentræf var der ingen personskader.

Biler

Privatbiler var kun for de få. I byen var der dog 2 ”lillebiler”, som man kunne benytte sig af, hvis man havde brug for at blive transporteret til steder, hvor rutebilerne ikke kom. Selv husker jeg *HP* med sin mørkegrønne Ford Customline, eller ”*Nutte*” *Mæhlisen* med sin ”bindingsværk” stationcar model. – Der var også *Eigil Nielsen* med en bil i limousine-størrelse.

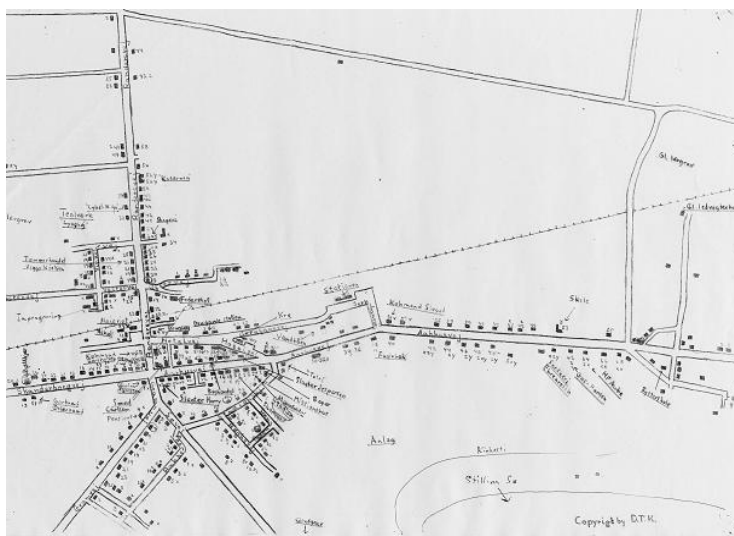
En meget yndet hobby dengang var at ”skrive nummerplader”. En nummerplade, der ikke begyndte med R (Skanderborg) eller X (Århus), var LIDT sjælden. – Udenlandske biler kom der næsten aldrig.

Jeg har dog senere fået at vide af en skolekammerat, som åbenbart var mere tålmodig end mig, at der faktisk kom en del udenlandske biler gennem Stilling i de år.

De få lokale nummerplader kunne vi udenad. Én nummerplade husker jeg endnu: Lærerinden Karen Mortensens lille Ford fra 1930'erne: R 6928.

I okt. 1959 blev R-nummerpladerne skiftet ud med RR...

Kort over Stilling 1958



Kort over Stilling 1958. Amatøртеgning. Leif Køhler Jensen

Den 26. okt. 1954 besluttede sognerådet efter 10 års overvejelser, at vi skulle have husnumre, og d. 2. febr. 1955 begyndte Borgerforeningen det praktiske arbejde med at gå rundt og uddele mørkeblå emaljeskilte med hvide tal og modtage betaling fra hver husstand.

Vandværkerne

I 1908 besluttede 39 af byens borgere, at de ville forsøge at etablere et vandværk på en grund ved stationen. Vandet skulle komme fra *Fuglebæk* (som havde sit udspring øst for *Ballevaselund*) - min. 100 tønder i døgnet = 13.000 liter.

Omkostningerne var beregnet til omkr. 6.000 kr. incl. køb af grund (600 kr.), brønde, vandledninger, vandbeholder og ”vindmotor”.

Vandbeholderen var 20 fod høj, og rotoren på vindmøllen havde 10 fods vindfang.

Bebygget areal: 13 kvadratmeter. Anslået kapacitet: 60.000 liter.

Vandbeholderen blev malet med 3 gange oliemaling, og tårnet skulle mures i røde sten, der skulle fuges. Toppen af tårnet blev tjæret.

(Ovenstående iflg. Vandværkets protokol).

Desværre var der næsten ingen ende på alle de tekniske problemer, som vandværket blev hjemsøgt af: frostsprængte vandrør, brønde, der var anlagt forkert, bolte på vindmøllen, der gik løs – og ofte måtte man henvende sig hos udenbys eksperter. Dertil kom stridigheder med lods ejere om rettigheder til adgangsvej og erstatning for driftstab på landbrugsjord.

De omtalte problemer medførte også, at værket ikke altid kunne overholde indgåede leveringsaftaler og måtte betale penge tilbage til interessenterne.

I ét tilfælde kom det til en retssag mellem kroen og vandværket.

Vandværket ved Stilling St.
Det paatænte Vandværk ved Stilling St. maa nu betragtes som endelig fastslaaet. Vandet toges fra et Bøld paa Boelsmand Rasmus Rasmussens Mark, den saakaldte Haglebø, hvor Vandmængden er mere end rigelig. Vandet er afløbt Rasmussen for 700 Kr. og særes ved Høvertet i Righed med, hvad der er Tilfældet i Svejstrup, til Forbrugene. Foreløbig har der meldt sig 36 Interessenter. Vandværket skal anlægges i dette Foraar.

Da der i 1915 kom elektricitet til byen, valgte man at afskaffe vindmotoren til fordel for en elektrisk pumpe og derved gøre driften mere stabil.

I 1935 var der 111 interessenter.

Flere gange måtte vandværket gøre brug af tankvogne, når der var opstået en nødsituation. I 1940 kørte der således en tankvogn rundt i byens gader, fordi en del af vandrørene var bundfrosne.

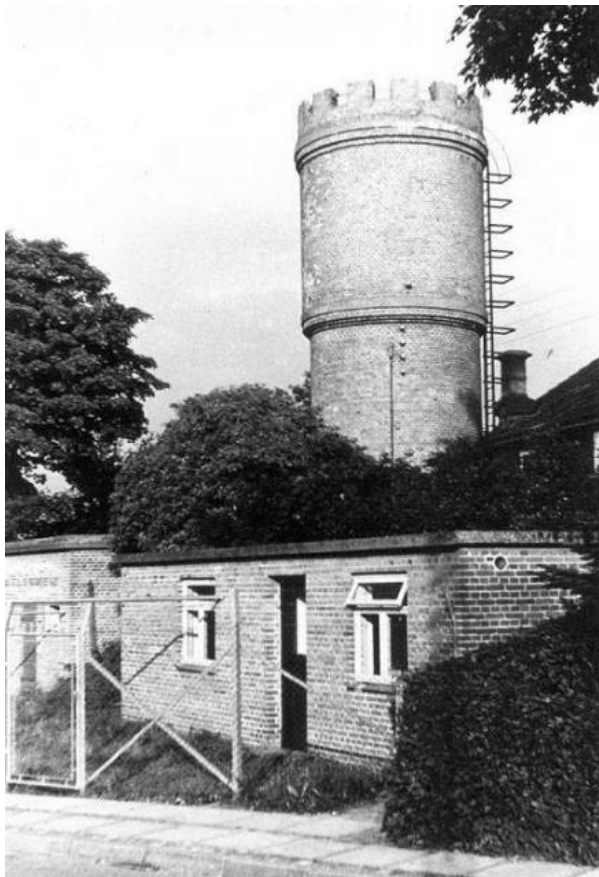


Foto: Erling Østergaard

Stilling Vandværk med tårn (1908) og pumpestation
(1950) helt til venstre.
Fællesvaskeri til højre (omkr. 1955).

Vandforsyningen i Gram.

Efter at man i Gram i længere Tid har haft en Del Vanskeligheder med Vandtilførslen, blev det paa et Møde besluttet at lade opføre et Vandværk, der skulde kunne sikre en tilfredsstillende Vandtilførsel i Gram By. Dette Vandværk blev for en Maanedes Tid siden afleveret af Ingeniør Borup, Aarhus, og Vandtilførslen er nu tilfredsstillende. Vandværket er dog ikke fuldendt, idet der mangler et Filter, men dette kan først paasættes efter 3 Maaneders Forløb.

Udgifterne ved Vandværket har beløbet sig til 15,400 Kr. Paa en i Lørdags afholdt Generalforsamling forsøgte man at købe Vandværket af Ingeniør Borup, der forlangte 13,500 Kr. Dette vilde man dog ikke gaa med til, hvorfor Handelen blev udsat indtil videre.

Det viste sig efterhånden umuligt at levere tilstrækkeligt med vand til både Stilling og Gram, da Gram Vandværks egne borerer ikke slog til.

Der blev akut mangel på vand, og det, der var, var sundhedsfarligt, så det måtte koges. Til sidst blev det nødvendigt at oprette en nød-vandledning fra Skanderborg.

Enden på de to vandværkers historie blev ikke overraskende, at de blev en del af Skanderborg Kommunale Værker.

Centralen



Stilling central omkr. 1950. Udl. af Else (Lykke) Nielsen

Et af byens knudepunkter var telefoncentralen, Århusvej 18, oprettet i 1908 med 11 abonnenter. Nedl. 17.12.1968.

Centralen blev betjent manuelt. – På den tid drejede man på et håndsving, når man skulle ringe til en anden abonnent. Så svarede centralen: ”Det er centralen”. Så sagde man: ”Jeg vil gerne have nr. 44.” ”Værsgo”, sagde centraldamen. – Andre steder i landet, hvor man boede ude på en lang markvej, kunne man deles om det samme telefonnummer, men med betegnelsen x, y eller z. Et lokalt eksempel: *Smed Carlsen* og *Knud Per* på Bøgshvej deltes om et telefonnummer.

”Telefonboksen” var en halv meter høj vægtelefon i forgangen på centralen. – Hvis der kom en opringning til en ikke-abbonent på centralen, kom *Kaj Lykke* med en skriftlig besked på folks privatadresse.

”Lytteposten”



Korsvejen. Udl. af Thorvald Halkjær

Telefoncentralen havde en trådløs konkurrent i form af en bænk, strategisk placeret i nærheden af "Korsvejen". Denne bænk - også kaldet ”lytteposten” var næsten altid **bemandet** med en lille udsøgt flok, som holdt hinanden orienteret om, hvad der var værd at vide om livet i den lille by.

En ”nyhed” på den tid kunne være, hvis en ambulance fra Zonen i Skanderborg var kørt gennem byen.

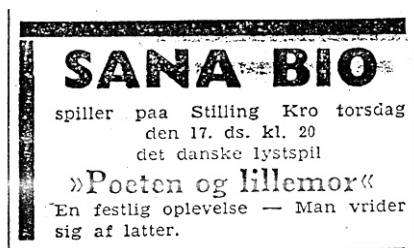
– I 1960’erne, hvor privatbiler blev mere almindelige, var der unge mennesker i byen, der konsekvent kørte efter ambulancen eller brandbilen for at se, hvad der nu var sket.

– Dengang passede Korsvejen til sit navn, da 4 veje mødtes her i et "kors": Skanderborgvej, Århusvej, Randersvej og Gramvej (som var meget stejl).

Traditioner

Det var meget begrænset, hvad der var af adspredelser i den lille by. Noget, vi så frem til, var dog det månedlige besøg af *Sana Bio*, hvor vi kunne se lidt bedagede, men populære film i krosalen.

I lokalet, hvor filmfremviseren stod bag en lille glasrude, hang den klassiske Tuborg øl plakat med den svedende mand.



Tilbagevendende i årets løb var der fastelavnsfesten, hvor drenge i soldateruniform gik rundt i byen og samlede penge ind til en fest.

For de unge var der bal på kroen. Hvor ofte kan jeg ikke huske, men navnet: "Nolles Orkester" har af en eller anden grund sat sig fast.

Næsten hvert år var der dilettant på kroen med forskellige lokale foreninger som initiativtagere.

Ringridning efter sønderjysk skik blev der også afholdt i løbet af sommeren, og en gang imellem kunne det hænde, at et lille tivoli kom forbi og slog sig ned i den nedlagte grusgrav ved søen. Der var altid luftgynger, hvor man selv skulle levere energien.

I sommertiden var der endvidere fodbold i serie 3 med et trofast publikum.- Det er lige før, jeg kan høre tilråbene endnu: *Meyer! Graff! Egon! "Krøl ham!"*

En del af drengene gik med specielle "hårnet", der var hjemmestrikkede eller – hækledede. Formålet var ren forfængelighed. Hårnettet holdt på frisuren.

Der var også pighåndbold, der foregik ved badestedet ved søen, hvor der var etableret håndboldbaner.

Nogle år var der *sportsfest* med optog gennem byen og underholdning på fodboldbanen. I 1953 var det Horsensgarden, der gik i spidsen for optoget, flankeret af nogle drenge, der havde politiuniformer på. På fodboldbanen var der væddeløbs-kørsel mellem nogle drenge, der kørte på mini-motorcykler.

Kultur

I 1868-1870 forsøgte lokale kræfter sig med en folkehøjskole i Gram. Både i Gram og Stilling var der forløbere for de senere folkebiblioteker: *Gram Folkebogsamling* og *Stilling Sognebogsamling* fra slutningen 1800-tallet, hvor man kunne låne bøger. Traditionen blev ført videre i skolerne, hvor eleverne kunne låne bøger med hjem fra beskedne bogsamlinger.

Omkr. 1969 blev der indviet en filial af folkebiblioteket på den nybyggede Stilling skole. Her var der åbent nogle timer om ugen. I 2011 blev filialen sparet væk.

Litteratur

Ganske vist var der to forfattere, der var opvokset i Gram, men de skrev ikke om det lokale. Det gjorde til gengæld *Johs. Therkelsen* fra Hørning, der er omtalt under **Sagn**.

Malere og tegnere

Mange er blevet inspireret af naturen, Stilling sø, Illerup Ådal, kirken og andre bygninger. Blandt de mest produktive kan nævnes: *J. J. Andersen, J. Stenberg Basse, Karl Johan Larsen, Søren Jørgensen, Kirsten Munch, Hans Møller*.

I 1950erne og 1960erne var der aftenskole i Stilling arrangeret af AOF, hvor man kunne dygtiggøre sig i f.eks. sprog og håndarbejde. Sidst i 1970erne blev *Stilling-Gram Foredragsforening* stiftet. Her kunne man stifte bekendtskab med forfattere, politikere og andre kulturpersonligheder f.eks. Kirsten Holst, Dan Turell, og Karl Skytte.

Siden kom FOF til, ligesom der i 1960erne var aftenhøjskole i Gram.

Dilettant

Den folkelige del af kulturen i form af dilettantkomedier med lokale har været en del af traditionen i mere end 100 år. Først var det *afholdsbevægelsen "Det blaa Baand"*, der stod som arrangør af skuespil, der skulle formidle foreningens budskab.

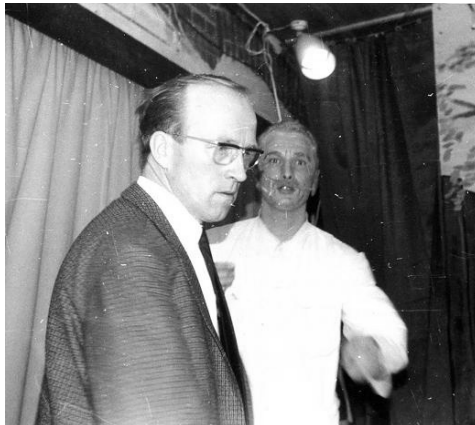
Dilettantforestilling
i Stilling.

Med forventet Øvrighedstilladelse afholder „Det blaa Baand“ Dilettantforestilling paa Stilling Afholdshotel Fredag den 23. og Søndag den 25. Febr. Kl. 7¹/₄.

Der opføres:
„Ideale Magter“.

5 Akts Skuespil af Joh. Skjoldborg.
Entré: 1,50, 1,00 og 0,75 + Skat.
Hver Aften **Bal** til Kl. 1.
5134 Festudvalget.

Senere blev det til underholdende forestillinger, som blev arrangeret i et samarbejde mellem *Stilling Idrætsforening*, *Stilling-Gram Borgerforening* og *Socialdemokratiske Vælgerforening*.



Fra "Brødrene Østermann's huskors":
Lærer Poulsen og Peter Jespersen. (JP)

Anlægget

”Anlægget”, der blev etableret sammen med fodboldbanen i 1933, blev flittigt brugt som lokalt udflugtssted og til leg. Somme tider blev der sat ild til græsset på de stejle skrænter ned mod søen af de halvstore drenge. Heldigvis gik det aldrig rigtig galt - branden blev slukket med interimistiske branddaskere. Til gengæld var græs og bevoksning smuk og grøn efter nogle måneders forløb.

Midt i anlægget var der en stor blodbøg og en krans af høje stedsegrønne tuja, der var velegnet til at gemme sig i og anbringe "fanger" i. Hele Anlægget lå på sandet jord, og på plænerne trivedes engelsk græs, som nogle af pigerne var meget dygtige til at flette til blomsterkranse. I skellet mod syd og vest og på den øverste del af skrænterne voksede der vilde roser.

Med den jordbund er det ikke svært at forestille sig, at vandstanden i søen på et tidspunkt har været en meget højere. Måske har der været forbindelse til Illerup Ådal.



Anlægget med udsigt over Stilling sø

Til at begynde med var Anlægget indrettet, så det krævede en del pasning. Dette arbejde blev varetaget af pensionister, der havde jobbet efter tur.

Anlægget var i adskillige år rammen om årets Sankt Hans fest.

Nede ved søen var der en badebro (og rester af én mere). Pæle og snor i vandet markerede, hvor vandet blev så dybt, at man ikke kunne bunde.



Badebroen neden for "Anlægget". 1955. Udl. af Hanne Højfeldt.

Andre "traditioner"

Ellers kan det nævnes, at danseskolen på kroen og søndagsskolen i missionshuset på Stadionvej havde bidt sig godt fast i den lokale bevidsthed.

En tradition, som Stilling delte med resten af landet, var *Julens Glæde*, en frivillig opsparingsordning, hvor man ingen rente fik af sit indskud, idet renten gik til at betale kassererens løn. Han/hun kom rundt en gang om ugen og tog imod indbetalinger, som blev udbetalt op til jul. Det var en meget populær ordning, som flere hundrede mennesker deltog i.

I Stilling er der dog stadig folk, der kan huske, at der en gang i fyrrerne ikke var nogen udbetaling, fordi kassereren ikke havde passet ordentligt på pengene.

Skolen, Fagforeningen, Borgerforeningen og Søndagskolen holdt juletræ med leg, oplæsning af julehistorier og uddeling af godteposer.

Leg og fritid

I 1950erne var det langt mere almindeligt end i dag, at børnene hjalp til derhjemme eller havde lønnet arbejde hos andre. Det betød dog ikke, at der slet ikke var fritid. Det var der. Ikke mindst fordi der ikke fandtes daginstitutioner. Men fritiden var ulige fordelt: Pigerne havde mange jobs derhjemme, mens drengene var langt mere frit stillet.

Med hensyn til pigernes lege er det første, der falder mig ind: leg med dukker - nogle af celluloid, andre dukker havde et blødt, fabriksfremstillet hoved og en hjemmesyet blød krop. Sommetider var der også en dukkevogn, så dukkerne kunne blive kørt en tur. Nogle af pigerne havde også et dukkehus, som kunne være hjemmelavet, hvad angik huset og inventaret. Man

kunne dog købe f. eks. mini-murstenstapet og færdige møbler.

For at blive i dukke-afdelingen skal det nævnes, at der fandtes påklædningsdukker af karton og dertil hørende tøj. Noget af det kunne man skaffe sig ved at spise havregryn eller kiks.

Legetøj

Noget, som både piger og drenge havde til fælles, var glæden ved at samle på ting i serier. Det kunne være bøger: pigebøger *eller* drengebøger. Glansbilleder, servietter, sølvpapir og nipsenåle (mest pigerne), marmorkugler og hønseringe (mest drengene).



Hønseringe

Hvad boldspil angår, havde drengene nærmest eneret på fodbold, mens pigerne var mestre i at spille med flere bolde op ad en væg. Boldspil op ad en mur med 10 forskellige "*figurer*" var en ren pige-specialitet.

Sommetider var det sæson for "Antonius", hvor to hold stod på hver sin side af et hus og forsøgte at kaste en lille bold over husets tag, så modparten ikke kunne gribe den. Her var både piger og drenge med.

Hvad angår kunsten at lære at køre på cykel, var det bare noget, der skulle læres, enten man var pige eller dreng. Dengang var det ikke almindeligt at eje en cykel i børnestørrelse med støttehjul. Måske var de første forsøg med balancen en tur med et "trillehjul" (kasseret cykelfælg) drevet frem af en pind. Når det så var alvor, havde man måske været så heldig at arve en gammel damecykel, hvor sadlen var blevet afmonteret og anbragt længere nede på cyklen. På et tidspunkt tog man simpelthen mod til sig - og så kunne man *cykle!*

Hvad angår samlermani var det mest drengene, der samlede på frimærker og mælkekapsler. De sidste stammede fra de gennemsigtige mælkeflasker fra de forskellige mejerier og var lavet af aluminiumsfolie med mange strålende farver. De kunne anbringes som pynt på egerne på cykelhjul.

Senere blev kapsler af plast brugt som en slags "spare indretning" (af begge køn, naturligvis). Hvis man anbragte sin salmiakstang (til 10 øre) indeni kapslen, var det kun muligt at sutte på den. På den måde varede den meget længere.

Hvis man også ville lave *larm* med sin cykel, spændte man et stykke pap fast på cyklen, så det ramte egerne, når man kørte. Nemt og larmende!

Det var ofte kreative udendørs aktiviteter, der optog drengene: bygning af hytter i skoven, fiskeri ved søbred-

den, skydning med slangebøsse eller flitsbue, opsætning af hjemmelavede drager med lang papirhale af sammenkrølede avisstumper, udhuling af lygtemænd (lavet af kålrabi = kålroe) var et fast ritual om efteråret. – Indholdet smager udmærket, men lugten af en lygtemand med tændt stearinlys var uudholdelig.

Hvis der var tilstrækkelig mange drenge, var det oplagt at lege "cowboys og indianere" eller "sabotører og tyskere".

Det skete også, at der blev udkæmpet "krige" mellem forskellige kvarterer i byen eller mellem Gram og Stilling i Gram skov. Her kunne det ske, at kampene gik langt over "stregen".

I skolefrikvartererne tegnede man sommetider en "mand" eller en "flyver" i gruset i skolegården. Dem skulle man så hoppe i efter nogle bestemte regler. Det var svært at komme hele vejen igennem uden at lave fejl. Der var også en leg, der hed "hugge i land", hvor det gjaldt om at erobre territorium ved at ramme rigtigt i jorden med en kniv.

I skolegården kunne man også træne i længdespring og højdespring i sandkassen.

Sjipning var pigernes speciale. Det foregik efter sindrige regler. Sommetider blev der brugt et langt tov, som to piger skiftedes til at svinge, mens de øvrige deltagere forsøgte at tage så mange ture som muligt.

At hinke var en anden af pigernes aktiviteter. Det foregik i nogle afmærkede hinkeruder, hvor man skulle hoppe på ét ben og skubbe en hinkesten med foden foran sig. Hvis man var heldig, kunne man erobre en hinkerude.



Hinkesten

Det skal lige nævnes, at der ved vest-siden af skolegården på Stilling Skole var et bredt, tilvokset læbælte, der kunne bruges til at lege i – eller gå ”venindetur”. Man kunne være så optaget, at man overhørte, at der blev kaldt ind til næste time – det var *ikke* godt!

Det skete af og til, at der blev leget i selve skoletimerne. Det kunne være lege som: "Fri til kongens datter", "Panteleg" - "Tag den ring og lad den vandre", "Alle mine kyllinger - kom hjem" eller "To mand frem for en enke".

Sagn

Lokale sagn fra Stilling og Gram



"Troldestenen" ved Færgestedet

Citat: **Mads Lidegaard**: Danske sten fra sagn og tro: s. 222:

"2154-3 er en jordfast blok i skrænten 20 m syd for Solbjerg sø for enden af en markvej, der udgår fra Vitved, 1,8 km mod øst. Den måler 3x3x2,5 m og synes at udvide sig nedad og indad. Foroven er den meget spids.

Gårdejer Chr. Juul fortæller, at den er kastet af en trolld nord for søen mod kirken."

Johanne Schøler fra Vitved har fortalt et andet sagn om den samme sten:

Ude på Vitved mark nær ved søen gik en underlig rastløs og hvileløs mand omkring. Man vidste ikke, hvem han var, og folk var bange for ham. Man sendte så bud efter Slante-Laus, der kom og manede ham i jorden. Over stedet, hvor han blev manet i jorden, lagde man en meget stor sten, som ingen siden har turdet flytte. Man troede nemlig, at hvis man gjorde dette, fik man aldrig mere en god og lykkelig time.

Endnu et citat: **Mads Lidegaard**: Danske søer og vandløb fra sagn og tro: s. 209-210: 2152-1, *"Stilling sø, Stilling sogn, Skanderborg kommune, er den lange sø øst for byen. Den bugter sig mod øst og løber sammen med Solbjerg sø.*

Engang lå søen længere mod vest i Jeksendalen, som var helt under vand, men nu er tør. Nær denne lå en præstegård, hvor en sølvske blev væk (da den var skyllet ud i søen gennem afløbet). Da fruene savnede den, tyvte hun pigen, men da hun var uskyldig, bad hun, at der måtte komme et jærtegn for at bevise det. Og en tidlig morgen, da huset vågnede, var søen forsvundet, men midt i den lå en stor sten og på den lå skeen."

(Opr. J.M. Thiele: Danske folkesagn 1-3: 2, 14).

Endvidere fortæller **Mads Lidegaard**: *"Der ligger en kirke på bunden af søen samt en stor skat i en kiste. Kirken sank, fordi en præst var ugudelig under messen, og han sank med."* (Opr. Evald Tang Kristensen: Danske Sagn 1-6: 3, 744). *"Skatten menes at stamme fra Skanderborg slot og skal være sat på en vogn, der blev rullet ud på søen fra banken"* (Opr. Evald Tang Kristensen: Danske Sagn 1-6: 3, 2269 og 2431). *"Den skal stå på Gramsiden af søen."*

(Opr. Evald Tang Kristensen: Danske Sagn: ny række: 3, 1345).

Evald Tang Kristensen beretter i bogen: **DANSKE SAGN** som de har lydt i folkemunde bd. III: *"I Stilling sø ligger der en kirke på bunden af. I stille vejr kan en se murene, og der ligger en stor skat dernede i en jærnbeklædt kiste. De Svulbjærg folk var sejlede ud med to både efter at ville have den, og de havde ladet dem slå hager ved smeden, som de kunde slå i, og de havde også fået kisten lige til kanten af begge bådene og var ved at sejle ind til land med den. Men idet de kommer derind, så forekommer det dem, som deres by står i lys lue, og så gav de slip på kisten, og den gik til bunds igjen. Den kirke var sunken for en præsts skyld, der var så ugdelig, og under messen var det, kirken gik under med ham."*

Indberettet af Peder Johansen, Mossø.

I samme bog berettes om en trold ved Stilling: *"Der gik en kæmpe på Stilling mark. Så fik han muld i hans træsko, og der, hvor han slog den af den ene, blev en høj. Så tog han da et godt langt skridt og slog så af den anden, og der blev også en høj. Disse to høje er der begge endnu, og de har navn efter kæmperne, men jeg kan ikke huske dem."*

Indberettet af R.P. Randsløv, Tåning.

I Danske Sagn bd. V s. 117 fortælles en spøgelseshistorie fra Stilling:

"I en gård i Stilling spøger det fælt om natten. Når kl. er 12, springer alle døre i huset op, i køkken og bryggers rumsteres der med fæde og kjedler o. lign. De mener, at en eller anden skjult forbrydelse, som er begået i huset, har forårsaget dette spøgeri. For nogle år siden blev huset ombygget i den tanke, at det kunde hjælpe, men uden nogen nytte. Kilde: Mikkil Sørensen.

I 1930'erne skrev forfatteren **Johs. Therkelsen: Skatten i Solbjerg sø**, en novelle, der er inspireret af sagnet om skatkisten. Novellen beretter desuden om det svenske angreb på Jylland og dertil: en kærlighedshistorie fra Stilling.

Den sidste beretning om skatten blev optegnet af **Evald Tang Kristensen** så sent som i 1891. Begivenheden skulle have fundet sted under svenskekrigene i 1643-45 - om vinteren. De danske soldaters løn, som bestod af mønter, blev opbevaret i en tønde. Tønden blev ifølge beretningen smuglet ud af Skanderborg slot, som var belejret af svenskerne. Det var meningen, at tønden skulle transporteres via Århus til kongen på Sjælland. Svenskerne opdagede det imidlertid og forfulgte de danske soldater.

Ved Stilling sø, som var islagt med en del våger, indså danskerne, at de ville blive indhentet og besluttede derfor at køre ud på søen. Der sænkede de tønden (skatkisten) 125 m fra nordbredden i en sigtelinje mellem Stilling kirke og den vestligste gård i Gram.

Siden har man forsøgt at sandsynliggøre beretningen ved at undersøge Skanderborg slots regnskaber for at se, om der f. eks. var købt et vod til at bjærge skatten. Det kunne der dog ikke skaffes bevis for.

Historikere har også kigget i hærens regnskaber fra den pågældende periode, og de mener, at det er mest sandsynligt, at lønudbetalingen allerede havde fundet sted, inden tønden skulle være sænket i søen.

Det er måske værd at bemærke, at skikken med at ned-sænke værdigenstande i søer eller nedgrave dem, var ret

almindelig i trængselstider. Så det kunne være foregået på den måde!

Imod teorien taler, at der findes tilsvarende beretninger fra andre steder i landet: Gammelstrup å, Gråmose og Sigersted – så der kan være tale om en vandrehistorie. Tang Kristensen baserer sine optegnelser på blot 3 personer, som kommer med ret divergerende versioner af forløbet.

I 1954 og 1955 blev der i parentes bemærket gjort forsøg på at finde skatten, og i sommeren 2004 var der også planer om at forsøge det endnu engang.

”Guldskatten i Stilling sø”

I Århus Stiftstidende berettes der om et forsøg på at finde en skatkiste på bunden af Stilling Sø d. 21. september 1954.



Tegnet af Jørgen Siegel



Fra Jan Uhres skatteekspedition. Udl. af Poul Nielsen

J.M. Thiele: Danmarks Folkesagn fra 1843 bringer dette sagn om Stilling kirke i 1. bind s. 164:

Stillinge.

Paa Skanderborg Amt, Hiølslev Herred, ligger en Kirkeby, Stillinge kaldet, hvilket Navn den siges at have faaet af følgende Tildragelse. Der boede nemlig paa Mols en Kæmpe, som havde en smuk Datter, ved Navn Inger. Og der hun af en Kæmpe fra Holsteen blev bortftaaalen, slog Faderen samme Kæmpe ihjel og byggede en Kirke, som han kaldte "Stiel Inger".

Hofmanns Fund. IV. 758.

mini-LEX

mini-LEX

A

Afholdsbevægelsen. "Det blå Bånd" var meget aktivt med møder fra slutningen af 1800-tallet. I Stilling og Gram fandtes der udelukkende afholdsbeværgninger.

Alhøj. Opr. 25 m bred og 3 m høj. Lå i bagerens have på Århusvej. Højen har givet navn til brugsen, mejeriet og en af foderstofforretningerne. Nu planeret.

Alhøj Brugsforening. Brugsforeningen Alhøj blev grundlagt i 1899. (Den har i tidens løb haft 4 forskellige adresser).

Amerika. Området på sydsiden af Stilling sø vest for "Færgestedet". Bolskovvej.

"Anlægget". Blev taget i brug samtidig med fodboldbanen i 1933.

B

Banearbejde. Gav god beskæftigelse til mange i byen. Folk fra Stilling arbejdede på strækningen fra Hasselager til Tvingstrup.

Banker. Banken for Skanderborg & Omegn, Andelsbanken, Sparekassen for Skanderborg & Omegn m.fl.

Basse, Jørgen Stenberg. Kunstmaler. Født i Stilling 1936. Opl. i Weilbachs Kunstnerleksikon.

Beliggenhed. Stilling: 18 km fra Århus, 5 km fra Skanderborg, 48 km fra Randers. Højde over havet: 70 m. Afstand mellem Stilling og Gram: ca. 2 km.

Benzintanke. I byen var der adskillige benzintanke: ESSO hos HP i Gammel-Stilling, BP hos cykelhandleren på Århusvej og Standard (senere ESSO) hos købmand Viggo Nielsen på Randersvej, Shell hos Købmand Siegel og traktorbenzin hos smed Hansen. Tidligere var der også benzintank hos smed Carlsen. Senere kom der benzintank ved Købmandsgården (Haahr) og SuperBrugsen (OK).

Der var to typer benzin: Alm. og knallertbenzin (olieblandet).

Bio. Der kom en rejsebiograf til Stilling en gang om måneden (Sana Bio). Ellers var der Kino i Skanderborg, hvor man f. eks. kunne se "Styrmand Karlsen".

Bjertrup. (Opr. "Udflytterbebyggelsen ved birketræerne").

"Blinde Ras". Rasmus Svenningsen. 1898-1957. Børstenbinder. Harmonikaspiller.

Boghandel. M.C. Villumsen Bog- og Papirhandel, Århusvej 11.

BP-grunden. Benzinselskabet BP havde i 1960'erne planer om at købe den trekantede grund mellem Århusvej, Stilling Kirkevej og Gl. Kirkevej. Planerne blev opgivet. I stedet blev der opført ældreboliger. (Rytterparken).

Brugsen. Allerede i 1885 blev der stiftet en brugsforening under navnet *Gram-Stilling Brugsforening*, Århusvej 31 og Randersvej 5. Den blev nedlagt omkr. 1920, og bygning og lager blev solgt til en købmand.

Brugsforeningen Alhøj blev grundlagt i 1899. (Den har i tidens løb haft 4 forskellige adresser).

Busy Birdie. Orange plasticfugl ophængt i en fjeder. Blev en overgang fremstillet af fabrikant Ehrenreich i den fhv. Elgaards Foderstof, Lynghøjvej 2-4..

Bøgh, Ove. Bogbinder. Naver. Esperantist. 1889-1966.

C

Carlsen, Henning Grønlund. Jernbanesabotør. Dræbt ved Mallinggaard skov.

Carlsvognen. Den lokale model af en hestevogn med gummihjul. Fabrikeret af smed Carlsen.

Christensen, Ejnar. 1920-2010. Ejer af Stilling Imprægneringsanstalt og Mastefabrik.

Christensen, Karl. "Spil' Karl". Født i Gram 1910. Musiker og postbud.

D

Danielsen, Helge. Slagtermester. Århusvej 2. Overtog butikken efter "Slagter Harry". Fremstillede "Stilling Spegepølsen".

"Dansesalen". I Gram skov på plateauet mellem grusgraven og "Slottet" blev der arrangeret dans om sommeren. "Dansesalen" bestod af et bræddegulv med stakit omkring. "Taget" var løvet på skovens bøgetræer. Årstal: 1920'erne?

Dejligbjerg Rasmussen, Vagn. Kom til Stilling 1940. Brugskommis, fiskemand, gartner.

Dilettant. En (næsten) årlig tilbagevendende begivenhed på Stilling Kro. Arr. af SIF, Soc. demokraterne og Borgerforeningen.

Dobbeltspor. Der blev anlagt dobbeltspor gennem Stilling i 1924.

Drikkeglas fra Stilling. Kan ses på Moesgaard Museum.

E

Ehrenreich, Gustav. 1917-1984 Fabrikant. Kunsthåndværk i træ. Hoptimisterne.

Elektricitet. Der kom elektricitet til Stilling i dec. 1914.

F

Fagforeninger. Demokratisk Samfund for Gram og Omegn, stiftet d. 19. maj 1885, var en af de første fagforeninger i amtet. Se artiklen om fagforeninger.

Fastelavnssoldater. Både i Gram og Stilling var det en tradition, at drengene i de ældste klasser gik rundt og sang ved husene iført uniform. Formålet var at samle penge ind til en fest på kroen eller i forsamlingshuset.

Feriecentret. Perlen, Jyllands Perle, Campingpladsen m. vandskiklubben. I 1960 tog *Kristian Thomsen* initiativ til en vandskiklub ved Stilling sø. Senere udviklede projektet sig til et vandski- og feriecenter. Selskabet gik konkurs midt i 1960'erne. Campingpladsen er nu bebygget med villaer.

Foderstof. I 1911 opførtes Alhøj-Virring Foderstof på adressen Århusvej 29. I 1932 flyttede foderstofften til Østervej 2. Chr. M. Elgaard A/S opførte i 1921 en bygning på Lynghøjvej 4. Begge foderstoffer er nedlagt.

Forsamlingshuset i Gram. Taget i brug 2. feb. 1923. Her kunne man bl.a. hente bestilt morgenbrød om søndagen.

Frysehuset. Opført 1948. Før det blev almindeligt med køleskab og fryser, kunne man leje et rum i frysehuset på mejeriet.

Fuglebæk. En slugt med en lille bæk, der passerede Stationen og løb ud i det nordvestlige hjørne af søen. Blev brugt som losseplads. Er nu rørlagt, planeret – og bebygget. "*Vand-Fuglebæk*" = Området mellem landevejen og søen. "*Grus-Fuglebæk*" = Området nord for banen.

Fund og fortidsminder. Se artiklen om Fund.

Fællessangstævne. Den 10. sept. 1940 deltog omkr. 200 mennesker i et fællessangstævne i Stilling.

G

Gadeskilte. Den 26. okt. 1954 blev der opsat gadeskilte i Stilling.

Galgehøj. Der er stadig en del tilbage af den opr. høj syd for Dybdalsvej mellem Randersvej og Gl. Randersvej. Læs artiklen om Galgehøj.

Gammel-Stilling. Den ældste del af Stilling beliggende ved kirken.

Graff, Marius. 1897-1957. Fagforeningsformand. Medl. af sognerådet og amtsrådet.

Gram.(Oprindelig betydning: Den grå bebyggelse). Højde over havet: ca. 100 m 1950: Gram by omkr. 100 indbyggere

Gram Forsamlingshus. Taget i brug 2. feb. 1923.

Gram og Omegns Afholdsforening. Stiftet i 1901.

Gram-sand. Kvartssand af høj kvalitet blev gravet øst for Gram fra 1898. Sandet blev bl.a. brugt til fremstilling af glas på Århus Glasværk.

Gram skole. Bygget 1866. Nedlagt pr. 1. aug. 1963.

Gram skov. Ligger på en stejl skrænt ved sydsiden af Stilling sø.

Gram Vandværk. Den murede pumpestation i Gram by blev opført i 1938.

Grønlund Carlsen, Henning. Jernbanesabotør. Dræbt ved Mallinggård skov under besættelsen.

”Gulds-katten”. Efter overleveringen skulle der være sænket en skatkiste ned på bunden af Stilling sø i 1643 under svenskekrigene.

H

Hansen, Astrid. 1910-2000. Stilling Egnsarkiv: Stilling Vejviser (Stillings historie 1910-1983). Skrevet ved køkkenbordet efter hukommelsen.

Hansen, H.P. Mekaniker. ESSO. 1906-1964.

”Henrik Løve”. Tidl. Krybskytte. Færgemand og politisk agitator.

Hjemmesygeplejerske. Frk. Hjort kørte i mange år rundt på sin cykel og tilså patienter i deres eget hjem.

Hovedskole. Stilling skole var en hovedskole. (med de 7 første årgange).

I

Illerup Ådal. Store våbenfund af ødelagte sværd m.v.

Kan ses på Moesgaard Museum.

Industri. Der er store industriområder i Stilling ØST (Industrivej) og Stilling NORD (Niels Bohrsvej).

Ishuse. Der var flere ishuse i byen foruden slikforretningen ved siden af boghandelen. Bl.a. var der Ehrenreichs kiosk, som solgte Rønbjerg Is. Slikforretningen ved siden af boghandelen solgte med Pyramide Is. Kiosken over for vandtårnet solgte Premier Is.

J

Jensen, Johannes. 1911-2002. Stenhugger. Formand for fagforeningen og DKP i Stilling. Læserbrevsskribent.

Jernbanen. Det tog godt 20 min. med toget (damp- eller motortog) til Århus. Den første jernbane blev anlagt i 1868.

Jespersen, Peter. Slagtermestre. Far og søn. Århusvej 17.

Julemærker. Motiver: Skanderup kirke og Stilling kirke m.fl.

"Juletræ". Der blev afholdt juletræsfest for børn på kroen - arrangeret af skolen, borgerforeningen og fagforeningen. I missionshuset var der også juletræ.

K

"Kasernen". Byens eneste boligblok på Lynghøjvej.

Kirkestien. Gik fra Søvejen til Stilling kirke. Den fulgte den vestlige søbred fra Søvejen til Stilling Kirkevej.

Kloak. De sidste dele af Stilling blev kloakeret omkr. 1960.

Kolonihaver - med træhuse - ved Østervej, ved Vestervej, ved Rønnevej, mellem Thyrasvej og Bakkevej og ved Lynghøj Teglværk.

Kommunen. Skanderup-Stilling kommune havde i 1950 2.994 indb. og et areal på 4.259 ha.

Kongerevuen 1884. (Tropperevuen). Militærøvelser på Gram Mark.

Kontrabog. Det var almindeligt at handle på kredit hos købmanden og i Brugsen. De skyldige beløb blev noteret i bogen, som man medbragte, når man handlede.

”Kontrol”. Når man var arbejdsløs, skulle man stille til kontrol på fagforeningen i Stilling hver dag.

Korsvejen. Byens oprindelige trafikale centrum, hvor Århusvej, Skanderborgvej, Randersvej og Gramvej mødtes. Gramvej og Randersvej blev forlagt mod vest i 1960'erne. Starten på den oprindelige Gramvej er nu en trappe, og vejen er blind. Den oprindelige Randersvej er gjort til sekundær vej og har fået navnet Lynghøjvej.

Kridtbakken. Den stejle bakke mellem fodboldbanen ved Rønnevej og badestedet.

Kæmner/Kæmnerkontor. Kæmneren var leder af kommunekontoret, der i Skanderup-Stilling kommune lå på P.B. Lundsvej ved siden af ”Den hvide Skole”.

L

Larsen, Karl. 1892-1984. Gårdejer: ”Kærgaard”.

L’hombre. (Kortspil). Stilling L’hombreklub vandt i en periode mange turneringer (også DM) rundt om i landet.

Lillebil. HPs Ford Customline. Senere Vagn Jensen. Der var også Knud Mæhlisens Chevrolet eller Eigils ”limousine-taxa” m. fl. (Der har været andre både før og siden).

Lynghøj Teglværk. Opført i 1883 af Niels Jacob Siim. Byens største arbejdsplads med en produktion på 3 mill. mursten i 1962. Nedlagt i 1971.

"Løven". Henrik Løve: Færgemand, fisker og restauratør.

M

Mallinggaard Teglværk. Gl. Randersvej 6.

Mejeriet "Alhøj". Andelsmejeri. (Opført 1887). Den "nye" mejeribygning blev indviet den 15. dec. 1931. Mejeriet blev nedlagt d. 1. feb. 1971. Den 3. okt. 1974 begyndte *Moss Sillesen* produktion af symaskiner i bygningerne. Senere: *Aurora Naturfarver* i det gamle mejeri.

Milesten. I Gammel Stilling står der en milesten, der viser, at der er 11 mil til Snoghøj ved Fredericia. (1 mil = 7,53248 km).

Missionshuset på Stadionvej. Indviet d. 4. aug. 1935.

Mølle. Både i Stilling og Gram var der vindmøller, der malede korn. Møllen i Gram (Virringvej 42) blev opført som genbrug af den nedrevne vindmølle i Skvæt i 1866. Den blev sat på tvangsauktion i 1892. Derefter blev møllen endnu engang revet ned og flyttet - denne gang til Stilling. (Århusvej 23). Stilling Mølle blev nedlagt omkr. 1930.

Møller, Peder. Gårdejer. Stilling Søgaard. 1904-2010.

N

Nielsen, Egon. 1920-1989. Brugsuddeler i perioden 1955-1987.

Nielsen, Poul. 1923-2010. Repræsentant, konsulent.

Nielsen, Viggo. 1901-1966. Købmand, tømmerhandel, byrådsmedlem.

Nolles Orkester. (- Kvartet). Blev dannet omkr. 1950 og spillede ofte til bal på Stilling Kro og andre steder på egnen.

Nonnebjerg mejeri. Mejeriet lå i Hestehaven (ved Skanderborg station). I 1960erne lavede mejeriet et udsalg og en mælkerute i Stilling.
Nummerplader. I okt. 1959 blev R.. udskiftet med RR...

O

Olesen, Peter Vadet. 1896-1970. Brugsuddeler i perioden 1926-1955. Medstifter af Missionshuset på Stadionvej.

P

Pedersen, Svend. "Svenne" Født 1926 i Gram. Smedemester. Stilling Egnsarkiv.

Pedersen, Thorvald. "Hvidkilde". 1906-1996. Landmand, mælkebusk.

Perlen. Jyllands Perle. Stor campingplads, der blev anlagt nordøst for søen i 1960erne. Nu bebygget med villager. (Cortinavej).

Petroleumsmotor. Marinus Nielsen, Gl. Stilling.

Pilbrodalen. Ligger i retning nord-syd ved foden af den stejle bakke mellem Stilling og Vitved. Omkring 4 km lang og 50 m dyb. Meget smuk natur. Dannet i istiden.

Postnummer 8363 Stilling. Fra 20. sep. 1967 til og med 15. nov. 1973.

R

Randers-rutebilen. Man kunne tage rutebilen direkte til Jeksen, Framlev og Sabro. Ruten blev oprettet d. 11. april 1923. Nedlagt.

Rasmussen, Gustav. Hestevognmand. Budcentral. 1908-1999.

Rasmussen, Niels. 1906-1985. Vejmand og medlem af den socialdemokratiske gruppe i sognerådet siden 1948. Senere valgt til byrådet.

Rasmussen, Richard. 1910-1995. Købmand i Gram.
Medlem af byrådet.

Rasmussen, Vagn Juul. Født 1940. Erindringer fra Stilling.

Realskolen. Den Private Realskole i Skanderborg var overbygningsskole for Stilling og Gram. I 1957 blev det dog også muligt at benytte den kommunale "Morten Børup Skolen".

Rejsebiograf. Ca. en gang om måneden viste Sana Bio spillefilm i kroens store sal.

Rejsestald. Da hotellet blev opført, var der rejsestald ved Stilling kro til gæsternes heste.

Renovation. Kastor Jensen, Peter Pedersen og Gregers Randrup kørte på privat basis med renovation gennem byen med hestevogn. I begyndelsen var der både dag- og natrenovation. Lossepladsen lå oprindeligt i Fuglebækken. Det er uvist, hvornår ordningen startede.

Rytterparken. Ældreboliger i rækkehuse. Beliggende på Stilling Kirkevej.

Rytterskolen. Hvor præstegården nu ligger, lå der tidligere en rytterskole. (Den tids folkeskole). Opført 1720.

S

Sagn. Læs artiklen Sagn fra Stilling og Gram og især Stilling sø.

Sammenlægningen. Kommune-sammenlægningen med Skanderborg i 1963.

Sandgrav. Der var fælles sandgrav fra "Anlægget" til Søvejen i 1850'erne. I Gram skov var der også en fælles sandgrav.

Sejr, Karl. DSB mand. Myrdet ved Hasselager af Brøndum-banden under besættelsen.

Siegel Herman. Købmand. Århusvej 31.

SIF. Stilling Idrætsforening. Stiftet 1930.

Siim, Helmer. (Hugo Siim, Niels Jacob Siim) Teglværksejere. Lynghøj Teglværk.

”Skanderleipzig”. Skanderborg.

Skanderup. Gram hørte til Skanderup sogn indtil 1984, hvorefter det overgik til Stilling sogn.

Skanderup kirke. o. år 1100 - m. styttetårn og kalkmale-rier.

Skanderup-Stilling. Selvstændig kommune indtil sammenlægningen med Skanderborg i 1963. Kommunevåbnet fra 1947 skulle minde om slaget ved Skanderup kirke (Manbjerget) i 1340, hvor Niels Ebbesen faldt i kamp mod de tyske grever.

Skat. Man betalte ca. 17 % i skat i 1960.

Smedjen i Gram. I Gram blev den ca. 30 kvadratmeter store smedje bygget omkring 1820.

Smedjen i Stilling. I Stilling har der været 4 forskellige smedjer. Senest på Århusvej 1.

”Sofaen”. Et lavvandet område af Stilling sø beliggende i den sydlige del af søen ud for Vitved Bakke.

Sognefogeden var en slags deltids-landbetjent. Der var 2 sognefogeder: en for Gram (Skanderup sogn) og en for Stilling (Stilling sogn).

Sognerådet bestod af 9 medlemmer. Desuden 2 udpegede personer med "ombud".

Sogneskel. Sogneskellet mellem Stilling og Gram (Skanderup) fulgte i store træk Søvejen fra Pilbrodalen til viadukten på Lynghøjvej. Området syd og vest for denne linie hørte til Gram.

”Solgården”. Alderdomshjemmet (= plejehjem) ved Ladegårdsbakken. Opført af Skanderup-Stilling kommune omkr. 1955.

Spegepølse. Slagter Harry fremstillede en speciel spegepølse, som blev meget populær - også uden for Stilling.

Stadion blev indviet d. 12. juni 1933.

Stationen. Den nu nedlagte station på Stationsvej 13 blev taget i brug 1. sept. 1924. Nedlagt d. 26. maj 1979.

Tidligere lå stationen, hvor Superbrugsen nu ligger på Hotelvej. Stationen blev taget i brug i 1875.

Stendyssen i Anlægget kom til syne, da man anlagde fodboldbanen (indviet 1933) - og derefter blev stendyssen flyttet til sin nuværende plads.

Stilling. Betyder oprindeligt: Stedet med stalden. 1347.

Ca. 70 m over havet. 18 km fra Århus. 5 km fra Skanderborg. 48 km fra Randers. I 1950: knap 1000 indbyggere.

Stilling Boldklub. Ca. 1916 til 1930? Samarbejdede med Gram Ungdomsforening og "Det blå Bånd".

Stilling Borgerforening. Stiftet 1909.

Stilling Egnsarkiv. Er nedlagt og er nu en del af Skanderborg Historiske Arkiv. Afløst af Stilling Gram Lokalhistorie. (<http://stillinglokalhistorie.dk>)

Stilling Handelsplads. Navnet på torvet ved den gamle station og hotellet fra omkr. 1880 til 1920.

Stilling kirke. Bygget omkring år 1200.

Stilling kro. Hotel, "landbohjem". (Nedlagt). I 1800-tallet var der en kro i Gammel Stilling.

Stilling skole. Bygget 1910. Der var ca. 100 elever. Skolen blev nedlagt, da den nye skole på Gramvej blev taget i brug d. 24. okt. 1966. Senere blev bygningen købt af kjolefirmaet Aaen.

Stilling spegepølse. Også kaldet "Harrys" spegepølse. Begge slagterbutikker i Stilling er nu lukket, men måske er opskriften solgt videre.

Stilling station. Stationsvej 13. Taget i brug 1. sep. 1924. Nedlagt d. 26. maj 1979. Seniorklubben "Skiftesporet" har adresse her.

Stilling sø. Kioskejer *Ehrenreich* i Stilling havde et reklameskilt, hvor der stod: "*STILLING – Danmarks næst-*

højest beliggende stationsby ved Danmarks næst-dybeste sø". - Areal: 374 ha. Vandspejl 46,6 m over havet. Søen er på det dybeste: 18,7 m.

Stilling Vandværk. Opført 1908. Drevet af en vindmølle indtil 1915, hvor den blev afløst en elektrisk pumpe.

Vandindvinding fra Fuglebæk. Tårnet er opført i 1921.

"Stillinghus" Århusvej 22. Skomager, bank.

Svømmeanstalt. (Ved Stilling sø). Indviet 22. juli 1940.

Sygekassen. Skanderup-Stilling Sygekasse 1893-1962. I 1962 blev sygekassen sammenlagt med Skanderborg Sygekasse.

Søndagsskolen foregik i Indre Missions hus på Stadionvej 2. (Bygget 1934-35).

T

Tagrytter. Det lille "tårn" på Stilling Kirke blev anbragt på taget i 1886. Den første tagrytter (i træ) blev opført først i 1800-tallet.

TB. I 50erne var der flere gange folkeundersøgelser mod tuberkulose. De foregik på Stilling kro, hvor røntgenbusserne holdt parkeret udenfor.

Telefoncentralen. Centralen i Stilling blev oprettet i 1908 med 11 abonnenter.

Therkelsen, Johs. Forfatter og ugebladsredaktør. Skrev bl.a. om "Krigskassen i Solbjerg Sø".

Thisted Jensen, Frederik. Født i Gram i 1882. Lærer og forfatter. Skrev bl.a. til Hus og Hjem.

Thomsen, Kristian. Initiativtager til flytning af Marseleborg Vandskikklub til Stilling sø i 1960. Senere: Feriecenter og campingplads. ("Jyllands Perle).

Trehøje. Ved MacDonalds på Randersvej. Oldtidsfund.

Trolje. "Skinnebil" (arbejds køretøj) med åbent lad. Banearbejdernes distrikt strakte sig 5-10 km både mod Århus og Horsens.

"Tropperevyen". (Kongerevuen). Afslutningen på en stor militærmanøvre i efteråret 1884. Den foregik på Gram Mark mellem Gram by og landevejen.

U

Udskiftningen i Stilling og Gram 1770-1870. Se artiklen om *udskiftningen* ved Ebbe Larsen.

"Uglereden". Spisested ved Stilling sø i 1960erne. Nu privat beboelse.

V

Vandski. Marselisborg Vandskiklub flyttede i 60erne til Stilling.

Vandstanden i søen blev i juli 1937 sænket med 1,5 m på grund af oversvømmelser i Solbjerg.

Vandtårn. En af de få karakteristiske bygninger i Stilling. (1921). Det minder om et fæstningstårn. Ligger tæt ved stationen.

Vandvogn. Den 15. feb. 1940 kørte en vandvogn rundt i Stilling og leverede vand, fordi vandrørene i byen var frosne.

Vaskemaskine model Ferm (med elektrisk vridemaskine). Kunne lejes fra gang til gang, når det var vaskedag. Cykelhandler Willy Jensen leverede maskinen til døren på sin cykelanhænger.

Vaskeri. I en periode var der fælles vaskeri på Stationsvej nedenfor vandtårnet. Der var også et privat vaskeri på Lynghøjvej 20.

Vejarbejde. På de kommunale veje udførte kommunen selv arbejdet. Skanderup-Stilling kommune ejede i fællesskab med Fruering-Vitved kommune en tromle.

Vejtræer var almindelige langs alle landeveje og til dels også i byerne. Træerne dannede faktisk en ubrudt allé mod Skanderborg, Århus og Randers.

Vindmølle. Tidligere lå der en vindmølle på Århusvej 23 i Stilling, lidt vest for det nuværende "Vandtårn". Den blev nedlagt omkr. 1930. Tidligere lå den selvsamme vindmølle på Virringvej 42, Gram Mark. Møllen i Gram blev sat på tvangsauktion i 1892.

Vognmænd. Frandsen - "Pax", Leif Hansen, Egon og Richard Horsbøll, Andr. Jensen, Jens Karl Jensen, Knud Jensen, Niels Jensen, A.P. Madsen, Mikkell Mikkelsen, Jens Mortensen, Otto Nielsen, Svend Nielsen, Chr. Rasmussen, Gustav Rasmussen, Ehlert Schultz, M. Sørensen.

Æ

Ældreboliger. "Rytterparken" og bebyggelsen mellem Vinkelvej og Lynghøjvej (De blå/røde huse).

Å

"Aalborgbilen" blev sprængt i luften ved Stilling skole i slutningen af 2. verdenskrig.

Artikler

Den sidste kendte hængning.

ved Knud Erik Sørensen

I Tåning sogn, lidt vest for Skanderborg boede i begyndelsen af 1730erne et par natmandsfolk, *Kield Christian Christensen* og hans makker *Rasmus Jørgensen*. Det var rakkere af den værste slags.

De huserede i det meste af Midtjylland, hvor de begik tyverier og alskens ugerninger. Man har kendskab til salg af stjalne heste til navngivne personer helt oppe i Thy og på Mors.

Ved tyverier to gange med kort mellemrum i Svejstrup præstegård var de blevet set af en kvinde ved navn Anna Margrethe, som ved et senere retsmøde var indkaldt som vidne. Hun oplyste at kunne kende Kield, som hun en overgang havde været forlovet med.

Ved undersøgelse af Rasmus Jørgensens hus i Tåning, var flere af de stjalne ting blevet fundet. Beviserne var derfor nu så stærke at de kunne dømmes.

Gyberg på Skanderborg Ladegård omtaler en arresteret natmand fra Tåning (*Kield Christensen*, som er indsat i Slottets portstue sammen med *Rasmus Jørgensen*), og har udtaget to personer som vagt for samme.

Natmanden har vist sig så fortrædelig, at han ikke har kunnet føres til Tinget. Ligeledes er der bestilt andre folk til afløsning.

Gyberg mener, at det er en temmelig last for bønderne i denne travle tid, og frygter, at det vil gå som sidst, at natmanden vil råde sig selv, hvis han ikke kommer under tvang og bånd. Foreslår derfor at lade rettens betjente

lægge bånd på denne, jo før jo bedre, hvorefter man så kan spare vagten.

Det varede imidlertid ikke længe, inden Kield Christensen og Rasmus Jørgensen brød ud af deres fangenskab på slottet.

På fri fod kunne de genoptage deres ugeringer rundt omkring i Jylland.

Rasmus Jørgensen blev senere pågrebet på Ahrenfeldts gods Sæbygård og blev indsat i arresten i Ålborg, hvorfra han ledsaget blev fragtet med skib til Århus og derfra videre til arrest i Skanderborg.

Kield Christensen blev pågrebet med en pose indeholdende tyvekoster fra et tyveri hos Degnen i Krejbjerg. Han blev derfor indsat i arresten i Viborg, hvorfra han blev ledsaget til Ans kro til forhør og derfra afhentet til dom og arrest i Skanderborg.

Portneren ved Skanderborg Slot, Søren Mathiesen, blev idømt 1/2 års arbejde ved fæstningsværket i Fredericia på grund af manglende opsyn og påpasselighed ved arrestanternes rømning fra slottets vagtstue.

Den 9. marts 1733 bliver de to natmænd dømt i højesteret.

For Kield Christensens vedkommende lyder hans dom på hængning.

Begge blev dømt for gentagne tyverier – herunder hestetyverier.

For Rasmus Jørgensens vedkommende lyder hans dom på *kagstrygning, brændemærkning i hans pande, ilægelse af jern og strafarbejde på Bremerholm på livstid.

**Kagstrygning: 27 piskeslag bundet til en pæl.*

Der blev afgivet bestilling til tømmermand Niels Pedersen fra Mesing om at skove træ til galge og stige, forarbejde og lade opstille for den nette sum af 2 Mark.

Den 21. april 1733 forretter skarpretteren Hans Henrik Høchner, ansat ved Århus stift, execution af Kield Christensen og kagstrygning og brændemærkning af Rasmus Jørgensen med hjælp af natmændene Anders Madsen i Tåning og Halvor Andersen i Føvling.

Natmændene modtog 2 Rdl. for den umage, som de havde haft i forbindelse af udførelsen dommen, inkl. en gryde kul til at varme brændejern i.

Sagen slutter den 4. marts 1734, hvor regimentsskriver Moldrup udbetaler 3 Mark til natmanden Anders Madsen i Tåning for nedkastning af Kield Christensen, som er nedfalden af galgen.

Galgehøj

Øst for skoven, der danner skellet mellem Mesing og Stilling ligger en mose, der kaldes Galgemosen, og i dens nærhed er der stadig bevaret en del af den oprindelige høj, der kaldes Galgehøj.

C. J. Holm, ejer af Stillinggård, kørte sidst 1860erne en del af højen bort, og da fandtes i midten en stor tyk egestolpe, der kan have været en rest af galgen, hvad der bestyrkes ved, at der fandtes menneskeknogler og hovedskaller, hvori tænderne endnu sad.



Galgehøj ved Dybdalsvej

Kilder:

Østjysk Hjemstavn 1940 s. 71

Skanderborg Rytterdistrikts Birk. 1719-1801. B61F.
Landsarkivet for Nørrejylland.

Kurt Kermit Nielsen: Skarprettere - Breve til Amtmanden
1730-1734 og 1735-1737.

Chr. Holtet: Samling til Skanderborgs historie. Protokol
II s. 187, 221, 268.
Skanderborg Historiske Arkiv.

Om Natmænd: Historisk Tidsskrift 1992 - 2001 Bind 16
rk. 3.

”Vejrudsigen”

--- og nu til en absolut forældet vejrudsigt fra omkring 1949 for lokalområdet omkring Stadionvej – men fra pålidelig kilde: – En skurvogn ved Ernst-murerens nybyggeri blev af en skypumpe løftet fra Stadionvej og ned i anlægget. – Om skurvognen var uskadt ved ankomsten er næppe sandsynligt.

Mere om vejret: Personligt kan jeg huske vintre, hvor sneen lå så højt som et menneske – ja i virkeligheden er det, der skulle være en vits, en underdrivelse. – Der var faktisk strækninger mod Gram og mod Jeksen, hvor sneplovene ikke altid kunne komme igennem. – Så var der ikke andet at gøre for snefogeden end at spørge, om der var ledige folk i arbejdsløshedskassen. (Det var der altid på den årstid). – Det var hårdt arbejde, men en kærkommen ekstraintægt for dem, der blev valgt ud.



Vognmand Chr. Rasmussens sneplov trækkes fri. Udl. af Jenny Rasmussen

Fagforeningen i Gram og Stilling.

Fra Peter Abildgaard: "Morten, sammen har vi klareret det". S. 43-46.



Foto: Peter Abildgaard 1987.

I Gram rejste de den røde fane meget tidligt. Efter landsektionens korte, hektiske liv i 1871-1873, var det i Gram, man for alvor fik genstartet det politiske arbejde, så det holdt. Også tidligere end i Skanderborg.

Det var især arbejdsmænd og søens fiskere, der tog fat, da partiets nye afdeling for Gram og omegn blev stiftet den 19. Maj 1884. De ældste protokoller er væk, men vi kender navnene fra avisomtaler af foreningen.

Den første formand var arbejdsmand *Niels Nielsen Høgh*, Gram. I bestyrelsen fandt man også arbejdsmand *J.P. Nielsen*, Stilling, fisker *Andreas Varto Olsen*, Stilling, arbejdsmand *Jacob Simonsen*, Mesing og fisker *Fr. Christiansen*. Foreningens fane er den ældste af de røde faner på egnen, og den er formentlig indviet i 1885. Hvorfor hed det for resten Demokratisk Samfund for Gram? Fordi Gram i mange år var storebror og Stilling lillesøster. Det ændrede sig, efterhånden som stationsbyen voksede.

Trods den tidlige start i det politiske fik arbejdsmændene i Stilling-Gram ikke en fagforening før 1. september 1913. Muligvis ligger forklaringen netop i deres stærke engagement i partiforeningen. En lille fagforening eksisterede dog fra 1902 til omkring 1908. Den gik i sig selv på grund af dårligt sammenhold og dermed for få medlemmer.

Men efterhånden blev arbejdsforholdene så ringe på arbejdspladserne og ved kommunen, at der var vilje til at bakke op om en ny start i 1913. *Redaktør Rasmussen*, Skanderborg Socialdemokrat, tog sammen med en af de ivrigste fra den første forening, arbejdsmand *Anders Andersen*, Stilling, fat og fik rejst en levedygtig fagforening i 1913. Anders Andersen fortsatte som formand til 1922, og kammeraterne valgte ham også ind i sognerådet i 1921-29.

I de første årtier bestod medlemskredsen navnlig af teglværksarbejdere, landarbejdere og en gruppe af fiskere ved søen.

*Anders Andersen,
Stilling.*



I et interview i avisen februar 1946 fortalte den 73-årige Anders Andersen om det. Han kom til Stilling i 1899 og meldte sig hurtigt ind i Socialdemokratiet. Da fagforeningen var startet, blev de første opgaver at få skabt or-

dentlige arbejdsforhold for landarbejderne. Også på teglværkerne var der kummerlige forhold, og en normal løn for 12-14 timers dagligt arbejde var 10 kr. – om ugen! Den første overenskomst lød på 17 øre i timen. Ikke meget, men et fremskridt på 12-13 kr. om ugen. Siden nåede man fuldt på højde med andre teglværker i landet.

Anders Andersen fortalte også om sit arbejde i sognerådet. Mest beklagede han selvfølgelig, at der ikke var socialdemokratisk flertal. Men det betød naturligvis noget, at arbejderne nu var repræsenteret i det forum, der ellers var gårdejernes og arbejdsgivernes. – ”*Det sværeste arbejde vi havde, var skatteligningen, hvor man gang på gang kunne konstatere, at arbejderne blev beskattet forholdsvis højere end bønderne, hvor det – som nu – er vanskeligt at få de rette indtægter frem*”, sagde Anders Andersen i 1946.

Derefter blev *Harald Nielsen* formand fra 1922 til 1931. Der skete en pudsigt afbrydelse af hans formandsperiode i starten, fordi mange af de udenbys arbejdere på DSBs dobbeltspor, banebørsterne, i de måneder mens de var tilmeldt afdelingen i Stilling, var slagkraftige nok til at vælge en af deres egne, *Chr. Madsen*, som formand. Det varede dog kun 3 måneder.

I de første knapt 20 år dækkede afdelingen *Stilling, Melsing, Hørning og Blegind-egnen*. Men 1. juni 1931 fik Hørning sin egen afdeling. Det betød dog ikke i praksis, at Stilling-afdelingen i de kommende år kom til at lide af svindsot. Den største arbejdsplads var fortsat teglværket, men nu voksede også byområdet Skanderborg længere ind i Skanderup-Stilling Kommune, og det gav flere medlemmer. Men det gav også vrøvl i fagforeningen, som vi skal se senere.



Marius Graff, Stilling, fotografere i 1946.

Marius Graff nævnes blandt de mange arbejdsmænd, der ellers drev afdelingen i Stilling-Gram fra 1913 indtil sammenlægningen med Skanderborg i 1971. Han var født i 1897 på Brædstrup-egnen. Som ung kom han til Stilling og blev hurtigt aktiv i både fagforeningen og Socialdemokratiet. I 1932 kom han i sognerådet, 1933 blev han formand for afdelingen, og i 1935 blev han valgt til Skanderborg Amtsråd, så det var en aktiv og meget politisk interesseret arbejdsmand, der var kommet til byen. Desuden kunne han med årene overkomme at passe en plads i partiets kredsbestyrelse og i arbejdsmændenes kredsledelse, foruden at han fra 1938 var formand for Brugsforeningen Alhøj i Stilling. Han døde i marts 1957, kun 60 år gammel.

Grænsestrid.

Det var ikke altid, der var fordragelighed imellem naboforeningerne Skanderborg og Stilling. Grænseområdet var bydelen omkring banegården og frem for alt den store arbejdsplads, Frøforsyningen. Den 28. oktober 1927 mente man i Skanderborg, at Stilling var på strandhugst. På generalforsamlingen bad man indtrængende medlemmerne i Hestehaven og Vrold om at blive stående i Skan-

derborg afd. Der blev nedsat et udvalg, som skulle undersøge, om man ligefrem burde lave en særlig klub for dem, men om klubben blev lavet, fremgår ikke af protokollen. Men i 1930 var den gal igen. Hvor hører Frøforsyningen til? Der skrives ligefrem visne breve mellem formændene.

I 1952 blev Frøforsyningen igen årsag til grænsestridigheder, men denne gang fik diskussionen et helt andet udfald. Nu blev der nemlig dannet en ny afdeling i Vrold med godt 40 medlemmer. De havde presset på for at få selvstændig status, og det blev godkendt af hovedforbundet. De fordelte sig med halvdelen fra hver af afdelingerne i Skanderborg og Stilling, og Skanderborg havde i første omgang protesteret, mens Stilling havde meddelt, at man ikke ville modsætte sig oprettelsen. I løbet af året faldt bestyrelsen i Skanderborg dog også til ro, og de tre afdelinger enedes nu om en aftale, der i store træk gjorde det frivilligt at vælge afdelinger efter ens bopæl.

Vrold blev slået sammen med Skanderborg ved sammenlægningen i 1963, uanset at afdelingen i Stilling, som vi har set, fortsatte til januar 1971.

Kasserere:

Søren Sørensen tiltrådte i? Fratrådte i 1959.

Emil Nielsen 1959-1961.

Peter Pedersen 1961-1962.

Ejner Kristensen 1962-1970.

Formænd:

Marius Graff tiltrådte i? Døde i 1957.

Johannes Jensen 6.4.1957-21.10.1957.

Poul E. Pedersen 1957-1959.

Peter Pedersen 1959-1964.

Johannes Jensen 1964-1971

Missionshuset/Spejderhuset

Stadionvej 2

Ved Lisbet Nielsen

– blev bygget i 1934-35, af brugsuddeler *Kresten Peter Olesen*, møbelfabrikant *Peter Borum Petersen* og deres bekendt, *Elios Thomsen* fra Aarhus. Det var Peter Olesen som stillede grunden - med et lille havehus på - til rådighed, og Borum Petersen og Elios Thomsen sørgede for byggeriet og inventar. De tre bygherrer havde fællesskab i Indre Mission.

Missionshuset blev indviet 4. august 1935, og fik navnet *ELIM*, hvilket nærmest kan "oversættes" til Oase. – Navnet stammer fra en lokalitet, omtalt i 2. Mosebog, kap.15,27:

"Derpå kom de til Elim, hvor der var tolv vandkilder og halvfjerdsindstyve palmetræer, og de lejrede sig ved vandet der."

Selve huset var på ca. 80 m², opdelt i 2 sale, - og skulle anvendes dels til møder i missionskredsen, - dels til søndagsskole for byens børn. I kredsen omkring opførelsen af Missionshuset var ud over de 3 allerede nævnte, også *Aksel Borum Petersen*, *Gram Vestergaard* og *Johs. Møller*, "Højbo" (Randersvej). Johs. Møller var bestyrelsesmedlem i Brugsen og havde tidligere startet og drevet søndagsskole i sit eget hjem.



Salen i Missionshuset



Fra Missionshusets indvielse. Nr. 2 fra V. er Peter Borum Petersen, Marie Olesen står med barnevognen - med datteren Grethe, pigen med foden på trappen er Asta Olesen. Gift Løsmar) og den sortklædte dame i døren er Marie Olesens mor, Margrethe Mad-sen, som skænkede en bibel til huset.

I soklen - ved siden af døren, blev der på initiativ af brugsuddelerens svigermor - indmuret en besked og et symbolsk beløb. Denne meddelelse er så vidt vides ikke fundet sidenhen, men refererer til en stor bibel, også skænket af Margrethe Madsen. Denne bibel er dog gået tabt.

I husets første år husede det bl.a. en nikkende negerdukke, som søndags-skolebørnene kunne putte penge i, - 2, 5 og 10 øre. De indsamlede penge gik så til forskelligt hjælpearbejde i den 3. verden.

Negerdukken er nu på *Skanderborg Museum*. Den er af støbejern, ca. 17 cm høj og tværmål 12 cm.



Så vidt vi ved, lå der et havehus på den del af grunden, vi i dag kender som Stadionvej 4.

Havehuset var faktisk bygget af margarinekasser, og det fortælles, at huset under krigen var skjulested for illegale våben, og at uddelerens svigermor, - måske uden at vide det - ofte "sad vagt" i havehuset!

Hun undrede sig dog af og til over de fodspor, der i natens løb kunne komme i den ellers fint revne have, så uddeleren måtte indskærpe de unge mennesker, der hentede eller bragte våben, at de skulle afslutte med en tur med riven!



Else Jensen og Asta Olesen foran havehuset på Stadionvej.

Efter d. 29. aug. 1943 overtog tyskerne Missionshuset og brugte det som lokalt hovedkvarter. Selvom brugsuddeler Olesen angiveligt havde fjernet boltene til flagstangen inden overtagelsen, skaffede tyskerne blot nogle nye bolte, så hagekorsflaget kunne vaje over Missionshuset.

Efter krigen og langt op i 1950'erne blev der igen drevet søndagsskole i huset. Hvis man kom 5 gange i træk, kunne man erhverve et glansbillede.

Det kunne jo have lange udsigter, så jeg må nok erkende, at mine glansbilleder stammede fra boghandler Villumsen!

Tiden var ikke med missionsbevægelsen, så først i 1960'erne gik lokalafdelingen i samarbejde med Skanderborg, og i 1966 skænkede Indre Mission (repr. ved Peter Olesen) Missionshuset til den næsten nystiftede KFUM spejdertrop i Stilling.

Huset blev frit overdraget til spejderne, men iflg. skødet var disse dog forpligtiget til 6-7 gange om året at give husly til Indre Missions møder, såfremt dette var ønsket.

I forbindelse med overdragelse af huset blev der foretaget en omfattende renovering - dels finansieret ved sponsorer, frivilligt arbejde fra forældrekrederen og håndværkere og forskellige spejderarrangementer, hvor man samlede ind til huset.

I perioden fra 1966 og frem til nu, har KFUM og KFUK skiftedes lidt til at "eje" huset, og i dag er der både drenge og piger, - ca. 70 i alt - i den KFUM trop, der holder til i Missionshuset i vinterhalvåret. Om sommeren samles spejderne i klubhuset, der er bygget i motorvejslommen.



Missionshuset - eller Spejderhuset foråret - 2008.

Kilde: Sigrid Petersen, Asta Løsmar, Grethe Hansen, Lilian Kunz og Skanderborg Museum.

Fotos udlånt af Asta Løsmar.

Kort over Stilling ca. 1770-1870



Tegning: Hans Kaae

Noter til kort:

1. Stilling Nedergård, Annexgården (tidl. præstegård). 2. Søgård. 3. Kirkegård, Kokgården. 4. Stillinggård. 5. Køllen. 6. Nørrelund. 7. Stilling Østergård. Udflyttet omkr. 1880.

Udskiftningen i Stilling og Gram ca. 1770-1870

Afskrift efter Ebbe Larsen

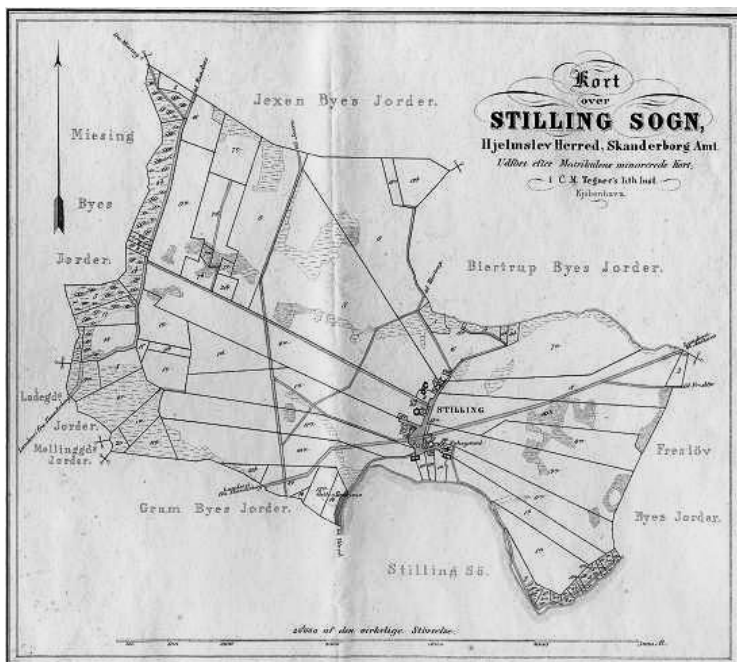
I bestræbelserne på at få et bedre grundlag for rytteriet blev krongodset i perioden 1717-1720 koncentreret i mere sammenhængende distrikter gennem en tilbagekøbs- og salgspolitik (*Claus Bjørn (red.): Det danske landbrugs historie 1536-1810, s. 246*). Måske var det i den forbindelse, at de fleste Stilling-bønder blev selvejere. I Aarhus Stifts Årbøger står, at "Stilling synes at have været en by med forholdsvis mange selvejere, i 1718 fandtes der 7 sådanne".

Ændrede måder at formere hær på gjorde rytterdistrikterne utidssvarende allerede 50 år senere, og Chr. VII besluttede at sælge landsbyerne. Auktionen i Skanderborg foregik 23.-28. april 1767. I nogle tilfælde bortsolgtes hele landsbyer til een person, som så videresolgte til byens bønder. I andre tilfælde købte bønderne "deres egen" gård direkte.

L. Thane skriver i "Skanderborgs historie", at der i Gram solgtes 18 gårde til en samlet købssum på 4053 Rdl. – svarende til 74 Rdl. pr. Td. Htk. Der blev altså i alt handlet 54 Td. Htk. i Gram. I Stilling solgtes 3 gårde til gennemsnitligt 71 Rdl. pr. Td. Htk. Som nævnt var de andre gårde i Stilling allerede overgået til selveje. Kirken blev købt af sognepræsten *Hans Pedersen Lund*, "der siden solgte den til *Benjamin Selmer* i Aldrup Mølle. På en auktion over dennes efterladenskaber i 1774 købtes kirken af sogneboerne og overgik til selveje 1.5.1912". (Danmarks Kirker).

Efter selvejets udbredelse skete udskiftningen efter forordningen om fællesskabets ophævelse (Forordningen om "Fællesskabets nærmere Ophævelse" i Danmark 13. aug. 1776, geng.) fx. i Hansgaard: Landboreformer i Danmark i det 18. årh., s. 48-50).

Kort over Stilling Sogn omkr. 1860.



Kort & Matrikelstyrelsens Minorerede kort.

Vi ved en del om udskiftningen i Stilling fra udskiftningsprotokollerne:
Stillings gårdmænd antager landmåler *Bruhn* fra Skanderborg til at gennemføre udskiftningen. Han opmåler,

udregner markernes indhold (bonitet) og "proponerer" en fordelingsmåde. Før den endelige fordeling af jorden anmoder Stilling-bønderne i brev 20.7.1778 amtmanden og landvæsenskommissionen om at komme til Stilling og efterse, evt. forandre og/eller stadfæste delingen. Samme dag sender præsten, *P. Hansen*, Skanderborg en klage over, at præstegården har fået for lidt af skovparten i *Østerskoven*: "Jeg formener i særdeleshed, at præstegården er mest fornærmet, da de skal befinde, at de, som kun har halv så stor skovskyld som præstegården, har dog to, ja næsten tre gange så stor skovpart som samme". Der er åstedsmøde allerede ugen efter (27.7.1778). Man aftaler, at udskiftningen sker efter hartkorn*. Delingsprincippet er, at hver bondes jordlod skal bestå af en del øst for landsbyen (*Østermarken*), en del vest for landsbyen (*Vestermarken*) samt hede- og skovlodder.

En lille strid mellem *Rasmus Jensen* og *Thomas Rasmussen* om den præcise skelplacering løses. Præstegårdens klage imødekommes, og præstegården får en skovlod i *Dybdal*. Desuden besluttedes, at "Af gamle *Søren Nørregaards* børns reserverede 12 skp. land udtages af *Søren Nørregaards* jordlod på sådan et bekvemt sted, at der til kan have fri adgang i tiden"

Det blev besluttet, at *Nørremosen* og de to største *Byllemoser* skulle tildeles de, der ikke havde nok tørvemose på egen jord. Der blev afgivet græsning til skoleholderen og husmændenes jorder samt *Kirkejorden*, og *Tyrejorden* "udtages ved lodden nr. 7, nemlig i *Østermark* ved *Fregerlev* skel, i *Vestermarken* ved *Jexen* og ved *Bjertrup* mark". Denne nr. 7 er væk - det må have været den nordligst liggende gård i byen (*Nørregaard?*).

Den 29.8.1778 klager *Rasmus Therkelsen* til amtsforvalter Lauritzen: han har ikke direkte adgang til sin jord "jeg ved en liden smal forte skal passere vejen, inden jeg kan komme til min jordlod i Østermarken og dog på samme tillagte vej skal overfare 2 beboeres lodder..". Bruhn svarer meget fornærmet - og afvisende.

Den 22.1.1779 klager bønderne over Bruhns langsomhed. Man har ikke fået kort, og den endelige fordeling af jorden er trukket ud. Det var et problem, da rugen jo skulle i jorden i løbet af efteråret.

Og Rasmus Therkelsen klager igen: han er utilfreds med, at hans jord, hverken i Østermarken eller Vestermarken går ind til hans gård - han truer med at rejse til København "og andrage min sag for kongen selv, som er landets fader".

Og *Mikkel Jensen* klager: i Vestermarken har han fået meget lidt tæt på byen, og i Østermarken har hans naboer fået næsten dobbelt så meget i bredden af den allerbedste jord inde ved byen - også han truer.

Endelig klager *Søren Søgaard*: hans lod i Vestermarken er "slet tillavet". "Først har jeg kun ganske lidt ved byen, - desforuden træffer min lod langt ude på en sandbanke, som ganske lidet eller intet dur, hverken til korn eller græs". Desuden gennemskæres jorden af "en ganske dybdal".

Bruhn svarer 6.3.1779. Han begrundede den påståede langsomhed med, at bønderne kræver flere opmålinger af bl.a. tørvejorden. Han tilbageviser alle klager og svarer i en grov tone, der antyder et meget anstrengt forhold mellem Bruhn og (nogle af?) bønderne.

De mange klager medfører en ny opmåling og fordeling, som foretages af *Stockfleth*. Han går grundigt til værks. Han udarbejder en skriftlig plan med hovedprincipper for fordelingen. Dette var ikke krævet, men måske meget nyttigt i denne, måske efterhånden noget opkøgte situation. Der indkaldes til åstedsmøde, som afholdes 22.10.1781.

Som det fremgår af ovenstående, er det største problem den store bonitetsforskel mellem Øster- og Vestermarken. Østermarken på 205 tdl. er første klasses jord. *Stockfleth* påpeger, at også 42 tdl. af Vestermarken er første klasses, men især området mellem Gram skel og "den gamle fra byen udgående fædriftsgyde", Støvesmåde, Havens Mose og Byllemoserne - og helt ud til Randers Landevej (i alt 12-1300 gange 2600 alen) er meget fattig jord.

Det foreslås, at skoleholderen tildeles græsning ned mod søen - så sparer man også et halvt hegn. Kirken får ude ved *Fregerslevvejen*, hvor den i forvejen havde noget. Den øvrige fordeles nøjagtig mellem gårdene, således at alle får god jord og "skarp" jord, og alle får adgang til tørvemoser, lergrav og sandgrav (ved søen). Ved åstedsmødet aftales en række ændringer i fordelingen, som derefter accepteres. Den endelige fordeling fremgår af *Udskiftningskort* over *Stilling* 1781.

Vi har ikke en tilsvarende beretning om Gram by. Det må antages, at nogle af fordelingsproblemerne har været anderledes på grund af forskelle i de to landsbyers placering på jorderne og på grund af forskelle i jordbonitet.

Gram ligger i den østlige del af jorderne. Kun et mindre, noget sandet område er beliggende øst for.

Da alle i første omgang blev boende i byen, fik den enkelte jordlod et noget uhensigtsmæssigt udseende. Men til forskel fra Stilling fik alle tilsyneladende et større areal. (I Stilling fik de fleste jo andele i såvel Øster- som Vestermarken). Det gjorde sandsynligvis udflytningen nemmere. Vi kender p.t. ikke meget til udflytningstidspunkterne.

Fra beskrivelsen af Adslevslægten ved vi, at gården *Nyholm* blev udflyttet i 1807, og at *Aneberg* (*Anebjerggård*) blev udflyttet midt i 1840-erne.

Kortblade viser, at alle udflytningerne fra Gram er foretaget før 1875, mens der i Stilling skete udflytninger af *Ruengård*, *Højgård* og *Østergård*, (hvis der er tale om udflytninger i alle tre tilfælde??) i perioden 1875-1900.

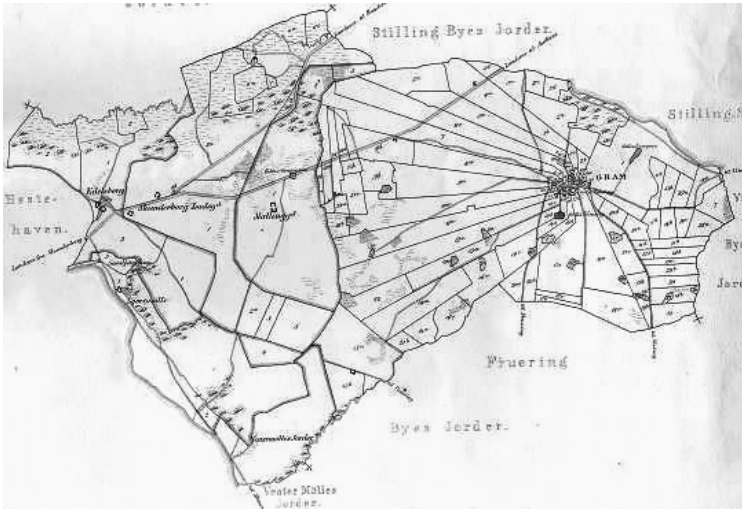
Byggetidspunkter for landbebyggelser

	Gram	Stilling
Før 1875:	35	15
1875-1900:	1	11
Efter 1900:	11	3
I alt:	47	29

Antal gårde og huse i Stilling sogn iflg. Aarh. St. Aarbog 1925:

	Antal gårde	Antal huse
1690:	9	4
1721:	8	1
1808:	9	13
1857:	11	12
1895:	14	52

Kort over Gram omkr. 1860



Kort & Matrikelstyrelsens Minorerede kort

Gram (og Gram Mark) var en del af Skanderup sogn og blev afgrænset af Stilling Sø, Stilling Byes Jorder, Ladegaardene (Mallinggaard), Fruering Sogn og Vitved Sogn (Pilbrodalen).

1800-tallets landbrug var præget af mange forandringer. Der kom nye sorter og racer, og dyrkningsteknikken forbedredes, dels ved opdyrkning af overdrev (våde engarealer og magre jorder) og dels ved dræning og mergling. Stilling-Gram områdets to (tre?) magre områder blev opdyrket og udstykket i mindre brug. Udstykningskortet viser et fint sammenfald mellem de mange udstykninger og den magre jord.

I Adslev-slægtens slægtsårbog 1933 findes en beskrivelse af Gram omkring 1850-70 - centreret omkring familien *Nyholm*. Der beskrives bl.a. grundforbedringerne. Beretningen giver en god fornemmelse af, hvordan dette område var præget af kær, sure steder, sten og moser med tørv (dødislandskab). Desuden gives en detaljeret beskrivelse af levevilkårene.

I artiklen fortælles også om personer, bl.a. *Jens Jensen Dørup*, som åbenbart var en driftig person. Han var med til at oprette en læseforening i Stilling-Gram. Han var med til at oprette Gram skole i 1867 - Gram Højskole, som dog kun overlevede et par sæsoner. Han var i øvrigt også med til at agitere for en holdeplads i Stilling, da jernbanen blev anlagt. (Aarh. St. 2.8.1870).

I Østjysk Hjemstavn 1938 findes en beretning om livet i Stilling 1813-43 med udgangspunkt i familien på Køgården (Stilling Kirkegaard). Artiklen beskriver især personer på gården. (Ane Jensdatter).

* *Hartkorn er et mål for jordens kvalitet (bonitet). Skalaen gik fra 2 til 20 på 1 tdl.*

Landbruget i Stilling i efterkrigstiden

Ved Thomas Ole Hegelund

Stillingegnen er præget af, at der ikke er større godser indenfor sognet. Den nære beliggenhed ved Skanderborg og slottet har nok præget omegnen og især Stilling sogn.

På et tidspunkt er der så blevet oprettet flere husmandssteder. Desuden har jernbanens anlæggelse og flytningen af vejen mellem Skanderborg og Aarhus sikkert ført til en del udskiftning.

Derfor var der i sidste århundredes første del faktisk mange beskæftigede ved landbrug i sognet. De fleste gårde havde et par karle og måske også en ung pige i huset.



Rasmus Pedersen med Oldenborgheste og plov. Udl. af Ole Pedersen

Først da mekaniseringen i 1950-erne satte ind, øgedes efterspørgslen efter industriarbejdere. Mange flyttede fra landet til Skanderborg eller Aarhus eller selve Stilling. Efterhånden som denne udvikling malkede landbruget for arbejdskraft, begyndte det gamle landbosamfund at skride fra hinanden.

Der var 2 foderstofforretninger, hvor man enten købte eller solgte sine varer. Enten andelsfoderstoffene lige nord for banen, hvor man jo meget praktisk kunne køre til med godsvogne eller Elgaards foderstof ved siden af Carlsens smedie. Her var et mødepunkt for landmændene.

Ellers udgjorde mejeriet Alhøj et dagligt mødested for mælkekuskene. Købmændene kunne så levere de varer, som var bestilt dagen i forvejen og sende dem ud til kunderne med mælkkusken.

Hvert år kunne mælkkuskene byde på de forskellige ruter, som så blev afregnet med en bestemt pris pr. kg. mælk. At få en mælkerute i licitation kunne betyde meget for den vindende. Sommetider var der så meget underbydning (hollandsk auktion), at det næsten ikke kunne betale sig for den vindende at køre ruten.



*Mælkekusk Thorvald Pedersen henter mælk fra Stilling Østergaard
Thomas Ole Hegelund, Birgit Pedersen, Niels Aage Sørensen*

Da ingen af de bydende ejede et motorkøretøj, måtte hestene holde for dagligt i alt slags vejr med at køre rundt til de forskellige producenter og afhente sødmælk og returnere med valle, skummetmælk eller kærnemælk. Om vinteren ved glat føre skred hestene sommetider ud på de glatte veje. Så var der trængsel hos smed Carlsen, hvor hestene blev forsynet med *brodder* (brede, skarpe søm i lighed med pigdæk). Når det glatte vejr så var overstået, måtte de omtalte søm atter trækkes ud og almindelige hesteskosøm placeres igen. Det gav arbejde hos smeden, som også forsynede hestene med hestesko i passende størrelse afhængig af hovenes størrelse.

Mælkespandene var sædvanligvis fyldt op og har vel vejjet 45-50 kg. De skulle løftes op med et snuptag på de ofte høje vogne og ligeledes løftes ned igen. Mælkekuskene ankom til mejeriet i en bestemt rækkefølge. Hvis en af forskellige grunde ikke kom på det rigtige tidspunkt, tog de andre pladsen til stor

irritation for mejeristerne, som skulle indveje sødmælken og fylde dem op igen. Der skulle føres regnskab over den ind-og udvejede leverance. Kom der nu kludder i rækkefølgen, skulle man med våde hænder bladde i en stor bog for at få indført tallene på den rigtige side – der hvor leverandøren stod. Senere på dagen sad mejeribestyreren og mejeristerne og lavede regnskab for hver enkelt leverandør.

Ved generalforsamlingen blev der så offentliggjort, hvor meget overskud, der var på mejeriets regnskab. Selv om der løbende blev afregnet for levering, var der næsten altid et overskud, som kunne fordeles efter generalforsamlingen. Dette overskud blev som regel udbetalt omkring oktober. Da de fleste medarbejdere på gårdene fik deres årsløn udbetalt pr. 1. november (skiftedag), var det en kærkommen sum at få til lønafregning. Nogle gange havde banken dog allerede fået option på tilgodehavendet, da disse beløb kunne stå som pant for et lån/kassekredit. Andre gange skulle der afregnes med foderstoffirmaerne.

Høsten var altid en travl tid. Man var selvfølgelig afhængig af vejret. Dette hang også sammen med, hvordan sommeren var forløbet. Passende regn og tørvejr i sommerens løb satte præg på høsten.

Jeg mindes året 1947, hvor der var ekstremt tørt. Kunstvanding fandtes ikke dengang. Høsten blev let på den måde, at der ikke var det sædvanlige høstudbytte. Tørken havde sat sit spor på markerne. Kålsommerfuglenes larver gnavede løs på kålroerne, som man dyrkede en del af den gang.

Giftstoffer til at bekæmpe dem med fandtes næsten ikke. Det eneste var DDT, som så blev brugt i en vis udstrækning uden den store, direkte effekt. Til gengæld holdt giftstoffet sig i jorden eller i grundvandet mange år efter!



Høst med selvbinder. Peder Møller med Lise, Musse og Tulle. Udl. af Knud Møller

Alle kræfter var igang for at få kornet høstet med selvbinder eller slåmaskiner. For de sidstes vedkommende skulle man så rive kornet sammen og binde det i neg, der blev sat sammen for at tørre på marken. Landmænd, som høstede med selvbinder, kunne klare sig med at sætte negene sammen. Efter en passende tørretid kunne det så læsses på vogne og køres hjem i laderne for at blive tærsket i vinterens løb til foder for svin, køer og heste.

Når det sidste læs så var kørt hjem, var der tid til at holde høstgilde. En komité på 3 mand, som var blevet pålagt ved sidste høstfest at sørge for indbydelse, reservering af

kroen og få bestilt orkester, cyklede så rundt for at fortælle, hvilken aften det skulle foregå.

Det var altid en aften, hvor alle kom i deres bedste tøj, renvaskede og oplagte. Aftenen startede altid med fælles kaffebord. Robert Simonsens trio fra Skanderborg spillede Københavnermarch og 2 serveringsdamer kom ind til musikken – hver bærende 2 store kander kaffe i hver hånd.

Der blev sunget af den sribede Kongesangbog fra 1940 og måske var der underholdning ved lokale kræfter. Som et led i aftenens kaffebord blev det bekendtgjort, hvem der skulle stå for arrangementet næste år. Det skulle gerne være lidt spredt besat, så hele omegnen var repræsenteret i udvalget. Der var faktisk 100 % tilslutning fra alle landbrug i sognet. Man skulle jo have støvet skylllet ned, som man sagde.

Høstfesttraditionen i Stilling kom først igang under 2. verdenskrig. Jeg ved ikke hvorfor. Tidligere gik man til høstfest i Hørning. Måske skyldes det, at Stilling kro oprindeligt var et afholdshotel. Da *Valdemar Jensen* overtog kroen, fik han spiritusbevilling. Det har nok hjulpet på omsætningen og interessen for at holde baller og fester på kroen.



Efter kaffebordet blev der spillet op til dans. Dels moderne dans og dels mere folkedanseagtig dans. Ind imellem trak man ud i krostuen for at få det omtalte støv skyllet ned.

Den lokale ungdom i Stilling, som ikke havde noget med høsten at gøre, trak langsomt ind på dansegulvet og fik lov til at deltage.

Lærlingelønningen var ikke stor dengang. Så de unge benyttede chancen for at få lidt adspredelse.

Kl. 24 holdt man officielt, men så blev der samlet ind til overdans. En hurtig optælling af det indsamlede beløb gav som regel en halv til en times yderligere dans. Så sluttede man også af med godnatvalsens, og alle kunne tage hjem.

Næste dag var normal arbejdsdag. Høstfesten foregik altid på en hverdagsaften. Lørdagsballer var forbeholdt Idrætsforeningen.

På et tidspunkt i 1960-erne var der ikke mere interesse for høstgilder. Flere af gårdene havde næsten ikke folk mere. Der var simpelthen ikke folk nok til at få arrangementet på benene.

Helt grotesk var det, at der på Banegårdsvej på kommune-grænsen lå to transformatorårne med få meters mellemrum: et til at betjene Skanderborg (1921) og et til at betjene sogne-kommunen (1914). Bemærk dog, at der mellem de to årne var ophængt et nødkabel, så "Østjylland" (det smalle tårn) kunne hjælpe Skanderborg, hvis det blev nødvendigt.

Allerede i 1913 blev der gjort forsøg på at indlemme Banegårdskvarteret i Skanderborg kommune mod en erstatning på 32.000 kr. til Skanderup-Stilling kommune. Modkravet fra Skanderup-Stilling lød på 150.000 kr. Der blev forhandlet i flere år. Et byrådsmedlem foreslog ligefrem, at Skanderborg skulle stoppe for forsyningen af vand og gas til området. I 1917 blev planerne dog skrinlagt, da der var for langt mellem parterne.

Kommunegrænsen blev ændret en smule i 1937, hvor Skanderborg købte en større landejendom i sognekommunen.

Der blev da indgået et forlig mellem de to kommuner, hvor Skanderborg kommune forpligtede sig til ikke at rejse nye arealkrav over for Skanderup-Stilling kommune de næste 20 år.

De følgende år blev situationen med hensyn til areal stadig vanskeligere, og kulminerede i, at Skanderborg kommune i 1959 stillede krav om indlemmelse af visse dele af Skanderup-Stilling kommune.

I 1962 blev der indledt forhandlinger mellem de to kommuner om en egentlig sammenlægning.



SKANDERUP-STILLING KOMMUNE

Den 3. oktober 1962.

Det meddeles herved, at sognerådet agter at afholde orienteringsmøder med beboerne i Skanderup-Stilling kommune om kommunesammenlægningen således:

Mandag den 15. oktober 1962 kl. 20,00:

Stilling kro for beboerne i Stilling og Gram.

Tirsdag den 16. oktober 1962 kl. 20,00:

Hotel Niels Ebbesen, Skanderborg, for beboerne i den øvrige del af kommunen.

Den egentlige kommuneafstemning afholdes tirsdag den 23. oktober i tiden kl. 9-13 og kl. 15-20 på de sædvanlige afstemningsområder (Ladegårde Hovedskole og Stilling Kro).

P. S. V.

HUGO SIIM

Der var nogle forskelligheder mellem de to parter: Serviceniveauet i sognekommunen var lavere (bl.a. på skoleområdet) - til gengæld var skatteprocenten også lavere (4 procent). Der blev derfor truffet aftale om udbygning af skolen i Stilling-Gram til 7. kl. skole samt en aftrapning af forskellen i skatteprocent over 8 år.

Endvidere blev der lavet aftaler om ejendomsskat, strømpriser, plejehjemmet Solgården, beskæftigelse til kommunens personale.

Endelig enedes man om en vejledende afstemning i Skanderup-Stilling kommune, som fandt sted d. 23. oktober 1962.

65,2 procent stemte ja til sammenlægningen (24,7 procent af samtlige vælgere). 29 procent stemte nej (11 procent af samtlige vælgere).

Kilde: Købstadsforeningens Tidsskrift. 1. august 1963. Hft. 9. Arne Hoffmann Laursen: Historien om Skanderborg Kommunale Elektricitetsforsyning.

Byrådsvalget i Skanderborg d. 5. marts 1963.

Ved det første byrådsvalg i den nye, sammenlagte kommune fik de opstillede kandidater i Stilling og Gram stemmer til at kunne besætte 3 af byrådets 17 pladser.

Niels Rasmussen, Stilling blev valgt for socialdemokraterne

- og *Viggo Nielsen*, Stilling og *Rich. Rasmussen*, Gram, blev valgt på en borgerliste for Stilling-Gram.

SKANDERBORG KOMMUNE

Byrådet:

(Valgt ved byrådsvalget den 5. marts 1963)

- A 1. (Socialdemokratiet):
Forretningsfører Willy Pedersen (borgmester)
Redaktør, M. F., Wilhelm Dupont (1. næstformand)
Husmoder Else Sørensen
Maskinarbejder Erich Christensen
Værkfører Viggo Weiss-Petersen
Kontorassistent Ejvind Hansen
Forretningsfører Alfred Petersen
- A 2. (Socialdemokratiet):
Vejmand Niels Rasmussen
Arbejdsmand Svend Due
- C. (Det konservative Folkeparti):
Politifuldmægtig H. Junglov (2. næstformand)
Malermester G. Rønø
- H 1. (Borgerliste i Hestehaven, Ladegårde og Sølyst):
Landsretssagfører M. Paludan-Müller
- H 2. (Borgerliste Stilling-Gram):
Tømmerhandler Viggo Nielsen
Købmand N. Richard Rasmussen
- H 3. (Borgerliste for Vrold, Foerlev, Skanderborg mark og Ladegårde):
Gårdejer Gunnar Munk Nielsen
- R. (Borgerliste for Skanderborg):
Direktør Aage Madsen
Murermester Erik Wegener

Byrådsmedlemmer fra Stilling og Gram:

Niels Rasmussen, Stilling. Soc.: 1963-74.
Richard Rasmussen, Gram. Borgerliste: 1963-70.
Viggo Nielsen, Stilling. Borgerliste: 1963-?
Svend E. Therkildsen, Stilling. Kons.: 1970-74.
Johs. Flensted Jensen, Gram. SF: 1974-89?
Poul Johansen, Stilling. Soc.: 1974-?
Hanne Kirkegaard, Stilling. Venstre: 1978-80.
Gunnar Petersen, Stilling. Venstre: 1982-86.
Richard Fløe, Stilling. Kons.: 1982-86.



Niels Rasmussen



Viggo Nielsen



Richard Rasmussen

Avisoverskrifter

Et lille udvalg fra Skanderborg Amtssavis, Skanderborg Socialdemokrat og Århus Stiftstidende.

Hele listen kan ses på Stilling Gram Lokalhistories hjemmeside.

De gamle aviser findes på Skanderborg Historiske Arkiv, Adelgade 46.

- 12.5.1881. Dands afholdes søndagen den 15de maj hos væver R. Christensen, Stilling. Dandsen begynder kl. 4.
- 12.1.1912.. Nytårsuorden. I Stilling har en halv snes unge mennesker lavet forskellige optøjer – bl.a. væltet en mælkevogn.
- 7.3.1914. Skatteprocenten i Skanderup-Stilling: 2,9 %.
- 7.8.1914. Stilling Vandværk går fra vindkraft til elektrisk kraft.
- 20.8.1915. Skanderborg Boldklub – Stilling Boldklub: 4-4.
- 9.2.1916. Folketælling i kommunen: Gram 249, Stilling 628.
- 17.12.1923. Nu er der gadelys i Stilling. Pris: 1.000 kr.
- 19.12.1923. Julens Glæde i Gram har udbetalt 1844 kr.
- 23.8.1926. Ulykken på Stilling station. Far og datter dræbt af gennemkørende eksprestog.
- 24.6.1933. Udflugt for de gamle i Stilling. Turen gik til Ejler Bavnehøj i 25 biler.
- 10.1.1935. Indlemmelse af Squet Mølle i Skanderborg.
- 15.8.1936. I Solbjerg Sø er fanget en brasen på 65 cm. Den vejede 5,3 kg.
- 14.7.1937. Håndværker- og Borgerforeningen arrangerer asfaltbal foran hotellet.
- 12.8.1937 Gårdejer *Karl Jensens* rug gav 22 fold.

14.9.1938. Gevinst på 40.000 kr. i Landbrugslotteriet er faldet i Stilling.

15.2.1940. I dag kører der en vandvogn rundt i Stilling, da en del af vandrørene i byen er frosne.

8.9.1941. Høstfest i Gram for 125 deltagere.

10.9.1941. Der deltog ca. 125 i ”Algangen” i Stilling.

11.7.1943. Udflugt fra Gram Skole til Moesgaard med 17 hestevogne.

1.6.1945. Politibetjent dødeligt såret ved parade i Stilling.

17.12.1947. Der planlægges et fryseanlæg med 125 bokse ved Mejeriet Alhøj.

29.9.1951. Tragisk ulykke i grusgrav ved Vitved.

7.12.1954. Julens Glæde i Stilling udbetaler 30.286 kr. til 220 sparere.

2.2.1955. Borgerforeningen opsætter husnumre, som husejerne skal betale.

22.2.1955. 42 skatteydere indkaldt til ”torskegilde”.

8.12.1955. Dødelig ulykke på Elgaards Foderstof i Stilling.

31.1.1956. Stilling sø sikker. Isen er sikker helt til Solbjerg.

4.5.1956. Alderdomshjemmet ”Solgården” har fået fjernsyn.

18.10.1956. Mindehøjtidelighed for letmatros Helge Lysdal Sørensen.

14.5.1957. 14 årige Ove Rasmussen begravet.

14.1.1960. Campingcentret i Stilling vil koste 800.000 kr.

14.9.1962. 80 grundejere i Stilling har accepteret et tilbud om fjernvarme.

18.7.1963. 17-årig skudt ned i Stilling i aftes.

12.4.1966. DM i vandski på Stilling Sø til sommer.

24.10.1966. Den nye Stilling Skole på Gramvej tages i brug.

2.12.1969. Børnehaven ”Østervang” indviet.

8.8.1972. Vandstanden i Stilling-Solbjerg sø flere meter over normal.

26.9.1973. Tilladelse til kapel i Stilling. Pris: 240.000 kr.

14.12.1974. Pumpning af spildevand fra Stilling til Skanderborg vil koste 1.2 mil.

Samlet af Thorvald Halkjær og Leif Køhler Jensen.

Avisudklip 1980-2000



Astrid Hansen samlede avisudklip fra Stilling og Gram fra 1980 til 2000.

Avisudklippene er nu på Skanderborg Historiske Arkiv.

Fra Aarhus Stiftstidende:

...”Den 18.9.1803 om eftermiddagen forsamledes de fleste af Stilling byes mænd og unge karle, som holdt et skydeselskab, og der blev skudt 96 skud efter en skive, 120 skridt fra målet.

De udsatte præmier tilfaldt følgende: Rasmus Nørgaard, Peter Sigsgaard, og Jens Andersen.

Derefter holdt selskabet sig en sømmelig lystighed, og der blev under fryderåb og trompeters lyd drukket med hjertets ønske: Skål for vor dyrebare konge, elskte kronprins og hele konge husets velgående. Dernæst vor agtværdige sognepræst, som bidrog til dette selskab.

Ved ophævelsen blev sammenskudt 1 rdl. og 16 skill. til byens mest trængende fattige, og derpå gik i al venskabelighed hver hjem til sit.”

...”Den nye chausse over Mallinggårds og Gram byes marker bliver udlagt til passage d. 17.12.1836, hvorimod den gamle vej over bemeldte marker, der bliver afgivet til vedkommende ejere, bliver spærret fra samme dato”.

...”11.4.1843: Licitation over jordarbejder på 2.169 favne vej fra den færdige chausse ved Stilling til Bering bro.”

Kilde: Kaj Klostergaard.

Landevejen mellem Skanderborg og Århus

I Århus Stifts Årbøger 1976-79 beretter *Helge Wiingaard* om landevejens historie:

Indtil omkr. 1500 var persontransport en sjældenhed, men i årene derefter begyndte man så småt at anvende vogne med hårde træsæder. Desværre var vejenes beskaffenhed meget dårlig, og i Skanderborgs tilfælde gik vejen i en bue nord om byen.



Milestenen i Gammel-Stilling

I 1813 berettes der om en rejse ad vejen fra Vejle til Møsegård. Strækningen fra Mallinggård til Stilling snoede sig og fulgte landskab og markskel.

Gennem Stilling fulgte vejen et nordligere forløb end den nuværende landevej. På sine steder var vejen så smal, at postillonen måtte blæse i sit horn i god tid, hvis der var en modkørende. Hastigheden var dog ikke faretruende: ca. 10 km i timen.

Vejen fra Skanderborg til Århus gik gennem en hulvej (nu benævnt Søfaldet) langs søen og op til kirken gennem

endnu en hulvej. Derefter fortsatte vejen nord om kirkegården i få meters afstand og nord om Stilling Østergaard.

Efterhånden som vejen blev mere trafikeret, blev det påkrævet med en forbedring af vejen, og i 1830 var strækningen mellem Horsens og Århus udbygget som en chaussé. Det vil sige, vejen var anlagt i lige linjer, hvad der medførte omfattende jordarbejder. Vejen var makadamiseret (med et fundament af ler og store sten). Ovenpå blev der lagt skærver og ovenpå igen: grus og sand. Det hele blev stampet fast.

Det var ulønnet *pligtarbejde*. Mange af de mennesker, der udførte arbejdet, havde i forvejen måttet afstå jord til projektet.

I 1938 kom der asfalt og fortove langs hovedvejen i Stilling by. Før den tid var der åbne grøfter langs vejene.



Århusvej med nyanlagte fortove. 1940. Udl. af Thorvald Halkjær.

”Historiske fotos”



Luftballon over Stilling 1986. Foto: Leif Tychsen



Brand i Borums Møbelfabrik. 1959



"Mayflower" 1960. Udl. af Thorvald Halkjær



Jan Uhres skattejagt i 1954. Udl. af Poul Nielsen



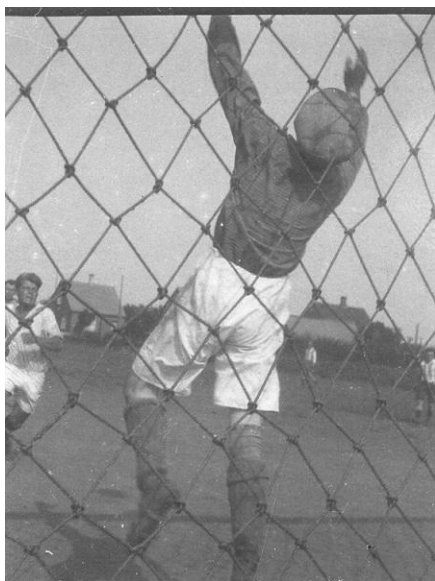
Dilettant. Publikum til "En søndag på Amager". 1957. Foto: Poul Nielsen



Vandskiklubbens mini-speedbåd 1960. Foto: Vagn Juul Rasmussen



Fastelavnssoldater på Randersvej 1923. Udl. af Astrid Hansen



Egon Nielsen står på mål. Udl. af Per Nielsen



Stilling Posthus på stationen. Udl. af Thorvald Halkjær



Søvejen 13. Nedbrændt dec. 1961. Udl. af Villiam Mæhlisen



Gram uden vand. 28.6.1967. Midtjyllands Avis



Lastbiluheld ved Korsvejen. 11.8.1954.

Udl. af Skanderborg Historiske Arkiv

Litteratur om Stilling, Gram og Stilling sø



Abildgaard, Peter: "Morten, sammen har vi klaret det!": s. 43-45, s. 58-60, s. 82-84, s. 125 m.m.

Abildgaard, Peter: "Oldefar, hvorfor kunne de ikke lide de røde?" Omtale af Sv. Aa. Bachstein.

Andersen, Niels H.: Den glade jernalder. Skalk 1974 nr. 4. ADL 140 656.

Avisudklip 0-34.1980-2002 ved *Astrid Hansen* med flere.

Bach, Arne: Blade af SIFs historie. 1933-1987.

Bach, Arne: Uddrag af Stilling Idrætsforenings historie.

Bjerregaard, Johs.: Erindringer fra besættelsen 1940-45. Stilling-Gram Folkekirke. Påsken 1995.

Brugsforeningen Alhøj. Regnskab 1910-1935. ADL 140 367.

Bøgh, Frank: PETER-GRUPPEN s. 222-223 om Karl Sejr.

Christensen, Karl – portræt - og det gamle Gram. v. eh/tsh. Stilling-Gram Folkekirke. Advent 1993.

Danmarks Kommunale Forvaltning. Aarhus Amt.

DANSK MEJERISTAT v. G. Ellbrecht, AARHUS AMT s. 272.

Dansk Skole-Stat bd. III s. 498. 1934. Gram og Stilling Skole.

Danske landbrug i tekst og foto. Bd. 4. Midtjysk Bogforlag 1991. Skanderborg: s. 111-160.

Faldne i Danmarks Frihedskamp 1940-45 s. 77. Frihedsmuseets Venners Fond. Udg. 1990

"Flaget i top". Radioudsendelse fra Stilling omkr. 1977. Emner: Stilling sø, Stilling spegepølsen, sport i Stilling, Nolles orkester. Medvirkende: *Svend Pedersen, Peter Jesspersen, Egon Jørgensen, Karin og Gunner Nielsen*. Lydbånd på Skanderborg Egnarkiv.

Gram Pedersen, Karl: lydjournal 201, Skanderborg Egnarkiv.

Gårde i Stilling og Gram. Kilde: Udvalg af danske gårde. Forlag: Alex Kappel og V. Richter-Friis, København 1947.

Holtet, Chr.: SKANDERBORG s. 42: Nyby og s. 81-82: Gram og Stilling Mølle.

Horskjær, E: De danske kirker bd. 14.

Høy, Thorkild: Stilling-Solbjerg sø. Østjysk Hjemstavn 2006. S. 87-92.

Illustreret Tidende 26. årg. nr. 3 s. 38-39: Om tropperevuen på Gram Mark 1884.

Jensen, Johannes: En arbejdsbi. ISBN9788792713650

Jensen, Richard: En omtumlet tilværelse. Om Henrik Løve.

Jensen, Thøger: Nogle optegnelser om Far og Mor samt Hjemmet i Gram. Adslev-Slægten 1933 ADL 140 741.

Jernbanen nr. 7 1967 s. 5. Fokus på Stilling.

Jernbanesabotage v. Herbert Madsen, Niels Gjelsing, F.G.H. Stellfeld: Skanderborg s. 155-156.

Juul Pedersen, Leif: Henrik Løve (sogneradio)

Juul Pedersen, Leif og Ejvind Kock Pedersen: Under krigen Skanderborg 1940-45. Skanderborg Museum 1985: De skød ham ned - om jernbanesabotøren *Henning Grønlund Carlsen*.

Kirkerne i Søhøjlandet (65 kirker). Århus Amt. ISBN: 87-984 055-2-7.

Kirsten Føns. Interview v. Per Bangsø- cd og udskrift. Skanderborg Egnarkiv.

Kjersgaard, Erik: Danmark under besættelsen. Bd. 1 s. 259. Bd. 2 s. 292. Stilling Dameorkester.

Klostergaard, Kaj: Skanderborg - en by under besættelsen 1940-45. s. 104-108: jernbanesabotage m.m.

Klostergaard, Kaj: Skanderborg Jernbanestation og byen nedenfor. s. 64 om Stilling Holdeplads.

Klostergaard, Kaj: Skanderborg under treårskrigen.

Kronprinsens skov (i motorvejslommen v. Randersvej). Brochure. Skanderborg Kommune.

Larsen, Ebbe: Stillings historie. Skanderborg Historiske Arkiv. J. nr. 2006/8.

Lauritzen, Bent: Skanderborg under besættelsen (s.10-11 om Aalborgbilen).

Laursen, Jens: Krybskytter. Om Henrik Løve.

Lidegaard, Mads: Danske sten fra sagn og tro.

Lidegaard, Mads: Danske søer og vandløb fra sagn og tro.

Lokalhistorie 1850-1920 om Stilling, Gram, Skanderborg v. 6b Stilling Skole 1980.

Munch, Jens Ole. Kirkeklokken. Stilling-Gram Kirkesogneblad nr. 1, 2003, s. 8. 58.

Møhl, Ulrik: Bjørnekløer og brandgrave. KUML 1977. ADL 140 669.

Møller, Peder. Til stede i nuet i 100 år. Om Peder Møller. Uge-Bladets 3. sektion d. 30. juni 2004.

Nationalmuseet: Danmarks kirker. Århus Amt s. 2943-2973.

Nielsen, Lisbet: Lidt om Stilling-Gram Lokalhistorie. Fra Stilling-Gram Kirke-sogneblad. Nr. 2. 2007.

Offermosen i Illerup Ådal. Brochure. Skanderborg kommune.

Pedersen, Svend: Erindringer fra krigens sidste tid. Stilling-Gram Kirke-Sogneblad. Marts 2005 s. 12-15.

Pedersen, Svend: Interview v. Per Bangsø. – cd og udskrift. Skanderborg Egnsarkiv.

Schmidt, Aug F.: Krigskassen i Stilling sø. Århus Stifts Årbog 1964. ADL140428.

Sejr, Karl. Årsskrift 2005. Hasselager-Kolt Lokalarkiv: Artikel om Karl Sejr s. 7-9.

Sevel Andersen: Vitved Sogn. s. 122-123. Om ejendommen "Amerika".

Sevel Andersen: Vitved sogn. s. 125-126.

Skanderup-Stilling kommunes nye alderdomshjem. Danmarks kommunale Eft. ADL 140 406.

Skattebogen for Skanderup-Stilling Kommune 1951-52.
DC. 46.41 A2769.

Skjelborg, Aage: Krigskassen i Stilling sø. 1963. ADL
140 427.

Skolehistorie(r) fra Stilling og Gram. Red. Uffe Jochum-
sen, Ebbe Larsen, Mogens Maigaard, Hans Kaae.

Slagter gjorde sin butik i tiptop stand. P. Jespersen. Lev-
nedsmiddelbladet. 1980. Årg. 18 nr. 3. ADL 140 562.

Statistisk Historisk Aarbog v. J.C.B. la Cour: Danske
Gaarde. Aarhus Amt. 1906-1908. Hjelmlev Herred s.
252-303.

Stilling Egnsarkiv: Fotoudstilling 1979 og en tur gennem
Stilling 1991. DVD af Egon Jørgensen. Varighed 1:03.
Placering: Stilling Gram Lokalhistories digitale arkiv.

Stilling Gram Lokalhistorie: En by i krig. 108 s. ISBN: 9
788 792 713 544. Forlag: Uhrskov. 2011. Pris: 100 kr.

Stilling menighedsråd i 100 år v. Svend Pedersen og Kir-
sten Olsen. Stilling-Gram Kirke-Sogneblad dec. 2003.

Stilling og Omegns Murer- og Tømremesterforening.
Det danske Landhåndværk. 1935. ADL 140 699.

Stilling Skole 40 år. Nanna, Thomas, Christian, Anders,
Claus, Henrik og Mathias, 9. kl. 2006.

Stillings historie 1910-1983: om byens veje og personer
v. Astrid Hansen.

Stilling-Solbjerg sø og Pilbrodalen. Folder fra Skanderborg Turistbureau.

Stilling-Solbjerg sø. Århus Amt. ISBN 87-7906-023-4. Større danske Landbrug. 1933. Bd. IV s. 549-582. Hjelmlev Herred.

Superbrugsen i Stilling: Jubilæumsskrift 1999.

Søhøjlandets Økomuseum: Historier i Søhøjlandet.

Tang Kristensen, Evald: Danske sagn som de har lydt i folkemunde. Bd. III og V.

Therkelsen, Johs.: Horsens Avis d. 08.07.1950. ID-nummer: 23 580 144: Kristian den Fjerdes Krigskasse.

Therkelsen, Johs.: Kongen og Bondepigen. 1929.

Therkelsen, Johs.: Skatten i Solbjerg sø, Kongen og bondepigen (noveller). 1929.

Thorn, Ulla: Erindringer fra Anneksgården i Stilling. 1935. Adslev-Slægten. ADL 140 786.

Topografisk historisk årbog: Århus Amt. 1949. Danmarks større gårde. Omkr. 1970. Bd. 4. Hjelmlev herred: s. 179-219.

Trap Danmark. Skanderborg Amt. 1923. Skanderup og Stilling Sogn.

Træk af Skanderborg-Århusvejens historie. Helge Wiingaard. Århus Stifts Årbøger 1976-79.s. 90-113.

Uglereden. Århus Stiftstidende Søndag. Sv. Gaarn-Larsen. 7. aug. 1977.

Østjydske Hjemstavn 1938 s. 83-88: Ane Jensdatters Erindringer. 1818-1843.

Østjyske folkeminder: Tyskepladsen og Galgehøjen ved Stilling. Østjysk Hjemstavn. ADL 140486.

Aarhus Stifts Aarbøger 1920: Chr. Heilskov: Skanderup s. 88-107. 1921: s. 1-45.

Aarhus Stifts Aarbøger 1921: s. 12: Gram. s. 44-45: Lærere ved Gram skole.

Aarhus Stifts Aarbøger 1925: Chr. Heilskov: Stilling Sogn. ADL 140490. - Kapellaner: 1593-1809. Sogndegne: 1651-1849. Lærere: 1733-1912.

Århus Stiftstidende: 21. sept. 1954 - og 3. januar 1999: (Hørning lokalnyt) om Henrik Løve.

Efterskrift

Tak fordi du har vist interesse for denne bog.

Vi har bestræbt os på at være korrekte og autentiske i de udvalgte tekster og fotos.

Alligevel kan der være utilsigtede fejl.

Dem hører vi gerne om, så de kan blive rettet i en evt. næste udgave af denne bog samt på vores hjemmeside: <http://stillinglokalhistorie.dk>